



“VIZIONIMI I HAPËSIRAVE KOMUNALE TË QASSHME PËR TË GJITHË”



“VIZIONIMI I HAPËSIRAVE KOMUNALE TË QASSHME PËR TË GJITHË”

HAPËSIRA MULTIFUNKSIONALE E OJQ “OPDMK”

Botues : **EC Ma Ndryshe**

Rr. Fehmi Lladrovci 94, Prizren &

Rr. Xhemajl Mustafa 9/1 LL-4 No.7

www.ecmandryshe.org

info@ecmandryshe.org

029 222 771 & 038 224 967

Autorë të projektit : Arta Januzi Cana; Flaka Xërxa Beqiri;

Aida Aliu; Erza Gjoshi; Fatgzona Jakupi.

Ky vizionim është realizuar nga EC Ma Ndryshe në kuadër të projektit “Zbatimi i programeve të strategjisë të EC” i përkrahur nga programi i Fondacionit Kosovar për Shoqëri Civile (KCSF) ‘EJA Kosovë’, bashkëfinancuar nga Agjencia Zvicerane për Zhvillim dhe Bashkëpunim (SDC) dhe Agjencia Suedeze për Zhvillim dhe Bashkëpunim Ndërkombëtar (Sida).

Përmbajtja dhe qëndrimet e paraqitura këtu nuk përfaqësojnë qëndrimin zyrtarë të donatorëve.



LUXEMBOURG
AID & DEVELOPMENT



Përmbajtja

Hyrje	6
1.0 Qëllimi i Projektit/Punëtorisë	7
2.0 Projekt Propozimi “Hapësira Multifunkionale e OJQ OPDMK”	8
2.1 Koncepti i zhvillimit të projektit	9
2.2 Zgjidhja 2D – Baza e Përdhësës	10
2.3 Prerjet e Objektit	12
2.4 Aksonometri Funktionale	14
2.5 Inventari i Propozuar	15
2.6 Pamje 3D - Vizualizimet	17
2.6.1 Pamje 3D – Përjetimi i Brendshëm	18
2.6.2 Dhoma e Aktiviteteve - Përjetimi i Brendshëm	19
2.6.2 Dhoma e Punës – Përjetimi i Brendshëm	20
2.6.3 Kuzhina dhe hapësira për ngrënie – Përjetimi i brendshëm	21
2.6.4 Hapësira e toaletit – Përjetimi i Brendshëm	22
Konkluzionet	23
Për EC	24

Hyrje

Hapësirat publike komunale luajnë një rol shumë të rëndësishëm në formësimin e strukturës sociale të gjithë shoqërisë. Këto hapësira, të tilla si bibliotekat, parqet, qendrat e ndryshme apo transporti publik shërbejnë si qendra ku individët e ndryshëm mund të ndërveprojnë, të ndajnë përvojat e tyre dhe të ndërtojnë një ndjenjë përkatësie. Përtej qëllimeve të tyre më të zakonshme, urbanistët dhe arkitektët e kanë dalluar potencialin e jashtëzakonshëm të këtyre hapësirave për të qenë shumëfunktionale dhe për të akomoduar një gamë të gjerë të aktiviteteve, duke plotësuar kështu edhe nevojat e ndryshme të komunitetit. Në këtë mënyrë, këto hapësira shërbejnë në shumë aspekte, duke nxitur ndërveprimet sociale, shkëmbimin kulturor dhe ndjenjën e përkatësisë.

Një nga përparësitë kryesore të hapësirave multifunktionale/publike dhe komunale është aftësia e tyre për të bashkuar njerëz me preferenca të ndryshme. Si të tilla, këto hapësira veprojnë si barazues, ku individët mund të ndërveprojnë pavarësisht nga statusi i tyre socio-ekonomik, mosha apo prejardhja kulturore. Kështu këto hapësira bëhen vende ku njerëzit bashkohen për ngjarje dhe aktivitete të ndryshme rekreative. Ky ndërveprim nxit ndjenjën e përkatësisë dhe përfshirjes, duke forcuar strukturën sociale të komunitetit dhe si i tillë kontribuonë në përmirësimin e shoqërisë. Hapësirat multifunktionale janë të adaptueshme dhe të gjithanshme, duke iu përshtatur nevojave të ndryshme të njerëzëve dhe si të tilla ato kanë për qëllim gjithëpërfshirjen. Si rast studimi është përzgjedhur një hapësirë e tillë e cila i është dhënë në shfrytëzim një OJQ-je siç është OPDMK (Organizata e Personave me Distrofi Muskulare e Kosovës), ku krijimi i kushteve dhe mundësive për shfrytëzim nga të gjithë individët, duke përfshirë këtu edhe personat me nevoja të veçanta është qëllim kryesor në këtë hapësirë.

Krijimi i hapësirave të tilla komunale multifunktionale që janë gjithëpërfshirëse dhe të aksesueshme edhe për personat me nevoja të veçanta është thelbësore për promovimin e pjesëmarrjes dhe angazhimit të barabartë të njerëzve. Andaj, gjatë projektimit të këtyre hapësirave, duhet t'i kushtohet rëndësi të veçantë çdo elementi duke nisur nga qasshmëria, mobiliari, ndriçimi, aplikimit të ngjyrave dhe në përgjithësi arritjes së zgjidhjeve të tilla që sigurojnë që hapësira është jo vetëm funksionale, por edhe estetike dhe këndshme për përjetim dhe shfrytëzim nga ana e njeriut. Duke pasur parasysh këto konsiderata, është projektuar edhe hapësira multifunktionale e OJQ-së OPDMK, që synim ka qenë që të jetë gjithëpërfshirëse dhe mirëpritëse për antarët. Përfshirja e tyre në procesin e projektimit ka qenë e nevojshme për të siguruar që nevojat dhe preferencat e tyre unike të merren parasysh dhe kjo ka rezultuar në zgjidhjen më efektive dhe kuptim-plotë të projektimit.

1.0 Qëllimi i Projektit/Punëtorisë

Punëtorja e mbajtur për projektin “Vizionimi i hapësirave komunale të qasshme për të gjithë - Hapësira Multifunktionale e OJQ-OPDMK” është organizuar nga EC Ma Ndryshe bashkë me OJQ-në OPDMK. Në komunat e Kosovës, hapësirat e projektuara enkas për përdorim nga personat me aftësi të kufizuara janë të pakta dhe në këtë mënyrë fillon segregimi i tyre nga shoqëria. E njëjta ndodh edhe në qytetin e Prizrenit ku ka mungesë të theksuar të hapësirave komunale të qasshme për të gjithë te cilat i plotësojnë kushtet themelore për përdorim nga kjo pjesë e shoqërisë. Ky problem ka rezultuar në kërkimin e një hapësire të re e cila do ti përmbushë nevojat e kësaj organizate për zhvillimin e mëtutjeshëm të detyrave të saj. Qëllimi i kësaj punëtorie ka qenë organizimi dhe ridizajnimi i hapësirës së re e cila do të shfrytëzohet nga stafi i OJQ-së OPDMK si dhe aktivistët e saj në suaza ditore. Synimi kryesor ka qenë që ky ambient i ri ti përmbush të gjitha nevojat për shfrytëzim nga personat me aftësi të kufizuara si dhe ofrimi i komoditetit dhe rehatisë gjatë qëndrimit aty. Gjatë diskutimeve fillestare janë marrë parasysh kërkesat dhe dëshirat e të gjithë anëtareve pa përjashtim , me qëllimin se si kjo hapësirë mund të arrij potencialin e saj maksimal duke u transformuar në një mjedis të denjë për shfrytëzuesit e tij dhe i cili ngjall ndjenjën e gjithëpërfshirjes i cili ka qenë një faktor shumë i rëndësishëm gjatë fazës së projektimit. Në kuadër të kësaj punëtorie është përfshirë edhe procesi i matjeve të hapësirës ekzistuese dhe është organizuar vizita në objektin paraprak që është shfrytëzuar nga organizata. Qëllimi i vizitës ka qenë për të kuptuar me nga afër vështirësitë me të cilat ata përballen; të gjithë personat pjesëmarrës dhe të cilat pengojnë në vijimin normal të aktiviteteve të tyre. Hapësirat e vogla dhe koridoret e ngushta janë disa nga shkaktarët kryesorë që i bëjnë ato vende jo të qasshme për personat me karroca dhe ndikon në ndjenjën e gjithëpërfshirjes që krijohet në atë ambient. Të gjitha këto elemente janë marrë në konsideratë në mënyrë që mjedisi i ri i projektuar për këta persona ti shmang barrierat fizike si dhe emocionale që krijohen dhe me shumë vullnet nga ekipi projektues në përputhshmëri edhe me udhëzimin administrativ për kushtet teknike të objekteve ndërtimore për qasjen e personave me aftësi të kufizuara, është projektuar një ambient i ri gjithëpërfshirës dhe multifunksional.



Figura 1- Pamje gjatë punëtorisë dhe diskutimit të përbashkët.

2.0 Projekt Propozimi “Hapësira Multifunkionale e OJQ OPDMK”

Në kuadër të gjendjes ekzistuese të objektit të paraparë për këtë projekt, qëllimi ka qenë që të krijohet Hapësira Multifunkionale e OJQ-së OPDMK, e cila përmbushë nevojat e anëtarëve të saj dhe njëkohësisht respekton maksimalisht standardet e ndërtesave të tilla. Objekt trajtimi - aktual në të cilin do të bëhet adaptimi i hapësirës për persona me aftësi të kufizuara, ka qenë ndërtesa ekzistuese që ka shërbyer më parë me funksionin e galerisë së qytetit. Me këtë koncept të projekt propozimit, kjo ndërtesë do të adaptohet dhe rifunksionalizohet sipas rregullave të projektimit arkitektonik si ndërtesë shoqërore dhe nevojave aktuale për rritjen e kualitetit dhe shfrytëzueshmërisë të kësaj hapësire në funksion të aktiviteteve të organizatës.

Në këtë projekt propozim janë trajtuar të gjitha etapat, pikënisur nga koncepti për zhvillimin e projektit, gjendja ekzistuese, potencialet funksionale dhe konstruktive të objektit, si dhe analizës së shumë elementeve të tjera arkitektonike që ndihmojnë në të kuptuarit dhe në funksionimin maksimal të hapësirës. Me trajtimin e këtyre pikave veçmas është arritur të krijohet një hapësirë e cila i përmbush objektivat kryesore dhe shërben për nevojat e anëtarëve pjesëmarrës të OJQ-së dhe përtej. Duke marrë parasysh edhe kërkesat nga stafi dhe antarët, qëllim kryesor për këtë projekt është që ajo të jetë shumë-funkionale dhe të jetë e shfrytëzueshme nga shumë fusha që i përkasin organizatës. Projekti i propozuar si Hapësira Multifunkionale e OJQ OPDMK, duke u bazuar në hapësirat e reja të propozuara përmban dhomën e aktiviteteve e cila mund të shfrytëzohet për funksione dhe mbledhi të ndryshme si dhe dhomën e punës, e cila mund të shfrytëzohet më shumë për kryerjen e punëve nga stafi dhe si hapësirë për ngrënie e pushim. Në këtë mënyrë është arritur që përmes këtyre ndërhyrjeve të bëhet përmirësimi i hapësirës e cila do të shërbejë dhe do të përmbush nevojat e stafit pjesëmarrës dhe përtej.

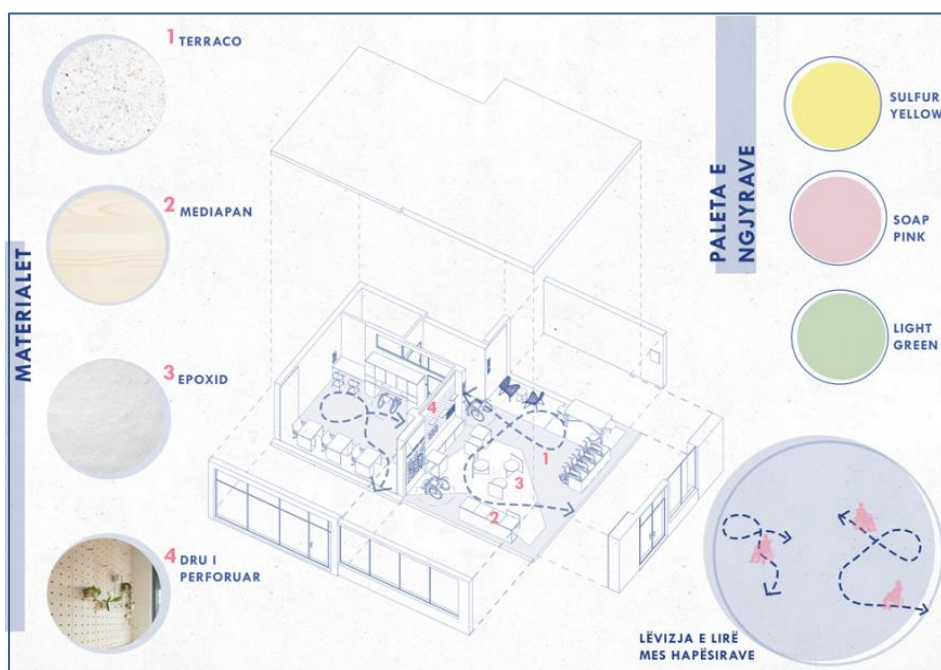


Figura 2 – Zgjidhja konceptuale 3D.

2.1 Koncepti i zhvillimit të projektit

Projekti “Hapësira Multifunkionale e OJQ-OPDMK” si koncept karakterizohet me frymën e gjithëpërfshirjes, kreativitetit dhe dizajnit modern e minimalist. Ideja për zhvillimin e konceptit nisët që nga synimi kryesor që është krijimi i një hapësire gjithëpërfshirëse, një hapësirë lehtësisht e qasshme për të gjithë, multifunkionale; ku si e tillë i përmbushë funksionet bazë të kërkuara nga antarët por edhe që mundëson zhvillimin e funksioneve shtesë, dhe në përgjithësi të krijojmë një ambient komod për anëtarët e grupit. Pikë kryesore e dizajnit gjatë zhvillimit të konceptit ka qenë që çdo element të jetë minimalist dhe estetik por edhe funksional në të njëjtën kohë. Andaj, çdo kënd i kësaj hapësire është projektuar me kujdes për të plotësuar nevojat unike të personave me aftësi të kufizuar, duke nisur nga paraqitja, funksionaliteti, paleta e ngjyrave, mobiliari dhe të gjitha aspektet e detajet janë përzgjedhur me kujdes për të rritur aksesin dhe për të krijuar një mjedis i cili shfrytëzohet maksimalisht për shumë funksione por edhe përjetohet psikologjikisht.

Koncepti është zhvilluar në bazë të disa pikave bazë siç janë: realizimi i objektivave dhe kërkesave kryesore, riorganizimi i hapësirës dhe krijimi i qasjeve të qarta, përdorimi i paletës së ngjyrave të atillë që mundëson krijimin e një ambienti më relaksues dhe modern, krijimin e hapësirës multifunkionale duke përfshirë kështu aktivitete të shumta si: këndi për punë, hapësira për hobi dhe punë dore, hapësirë për lexim dhe vizatim, hapësirë për socializim, këndin e sigurisë për rrëfime me psikologun etj.

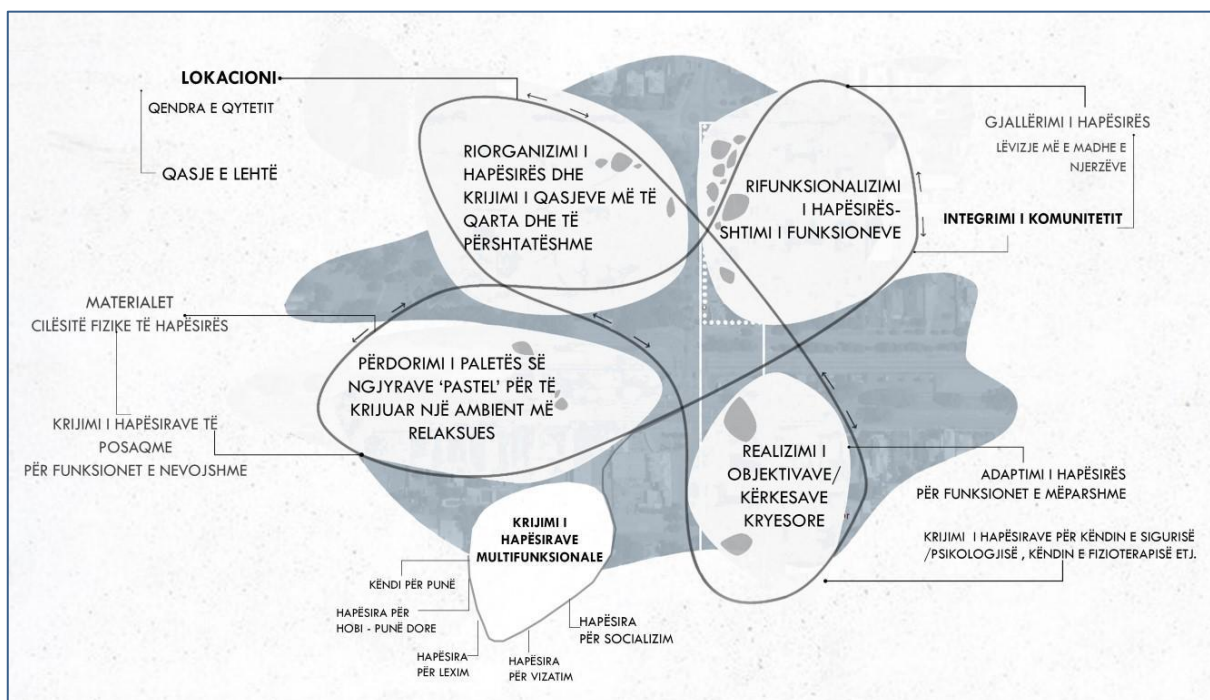


Figura 3 – Diagrami i zhvillimit të konceptit.

2.2 Zgjidhja 2D – Baza e Përdhesës

Ideja kryesore për përpunimin e planimetrisë së hapësirës multifunkionale për persona me aftësi të kufizuara ishte përshtatja e nevojave specifike bazë sipas standardeve dhe udhëzimit administrativ të Republikës së Kosovës për persona me aftësi të kufizuara. Duke marrë parasysh të gjitha rregullat dhe dimensionet adekuate për modularin e brendshëm, qëllimi ishte të krijojmë një ambient ku ngjyrat dhe format qëndrojnë në harmoni me njëra-tjetrën. Baza e planimetrisë së kësaj hapësire përmban fillimisht kërkesat kryesore të personave që do t'a shfrytëzojnë këtë hapësirë e që disa nga ato janë: Hapësirë multifunkionale për ligjërata/mbledhi apo workshop-e të ndryshme në kuadër të oraganizatës, hapësira apo këndi i psikologjisë dhe këndi i fizioterapisë. Përpos këtyre kërkesave në objekt gjithashtu janë vendosur edhe hapësira për punë/këndi i punës për stafin e organizatës. Ndërkaq, në të njëjtën dhomë e cila është eshte quajtur dhoma e punës është projektuar edhe një kuzhinë modeste dhe funksionale e cila është e dimensionuar me anë të standardeve dhe rregullave në atë mënyrë që të ofroj qasje dhe shfrytëzim për të gjithë dhe në kuadër të kuzhinës është projektuar edhe një kënd i ngrënies gjithashtu me dimesione dhe hapësirë të shfrytëzueshme nga të gjithë.

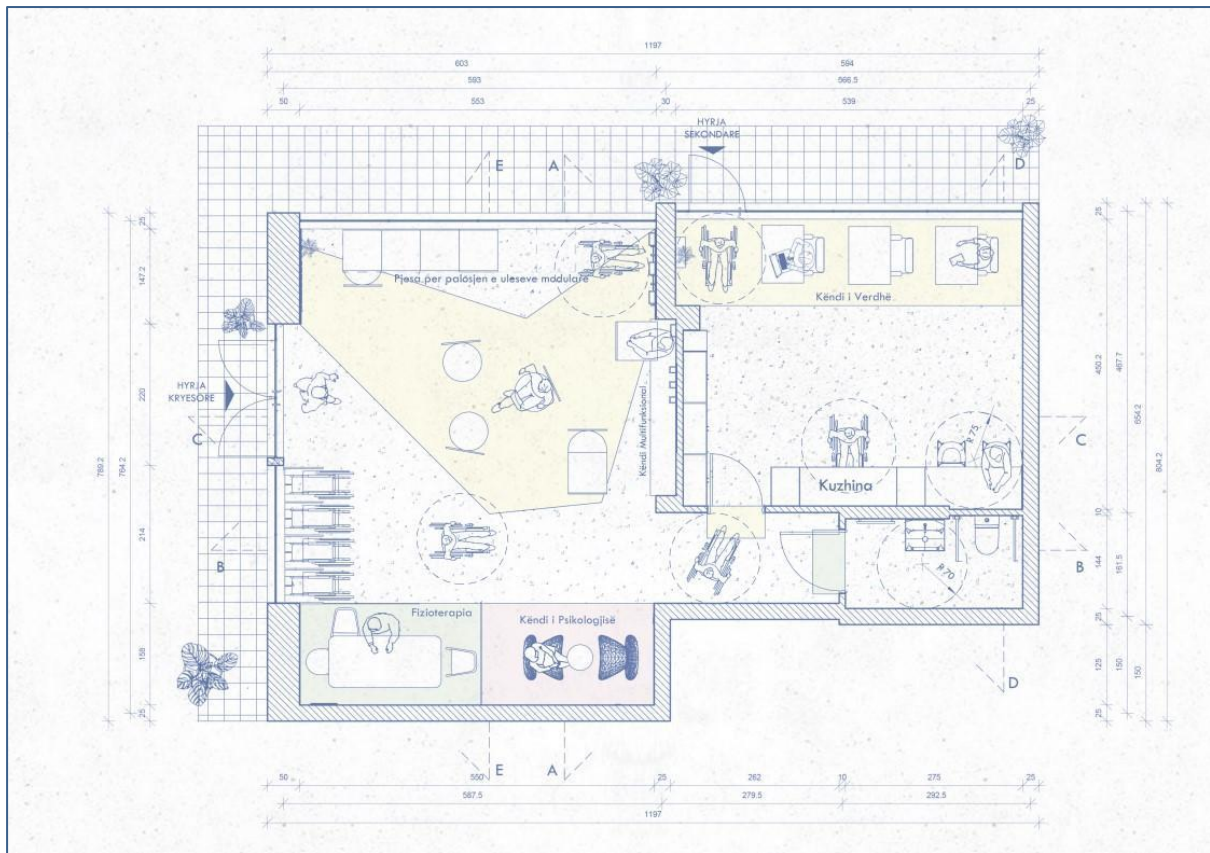


Figura 4 – Zgjidhja 2D / Baza e Përdhesës.

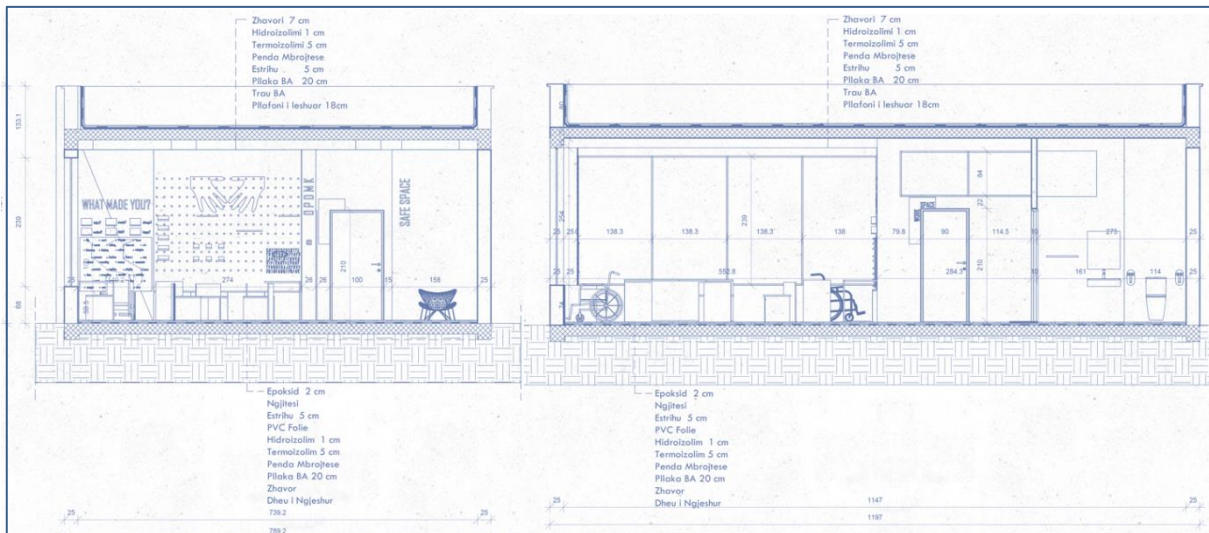
Qasja për në këtë objekt bëhet nga hyrja kryesore që shihet në anën e majtë në figurën e planimetrisë, ku në afërsi të hyrjes është vendosur këndi i cili shërben për palosjen e karrocave kur ato nuk janë në përdorim. Duke vazhduar më tej është këndi i fizioterapisë, ku është bërë theksimi i funksioneve me ngjyra të ndryshme dhe ky kënd arrin të dallohet me ngjyrën e gjelbërt pastel nga këndi i psikologjisë i cili është theksuar me ngjyrë të pentë pastel për shkak të funksionit të ndryshëm. Tek këndi i fizioterapisë parashihet vendosja e një shtrati të nevojshëm montues që mund të lëvizë dhe të paloset në mur dhe si e tillë kjo hapësirë mund të përdoret edhe për aktivitete të tjera. Për krijimin e privatësisë në këtë kënd parashihen të vendosen edhe perde me ngjyrë të gjelbërt që sadopak t'a krijoj ndjenën e sigurisë dhe rehatisë për ushtrime sa më efektive fizioterapeutike. Sa i përket këndit të psikologjisë, ky kënd pasi ka qëllim të jetë edhe si kënd i sigurisë për antarët siç u përmend më lart është theksuar me një ngjyrë të lehtë pink e cila të ofron qetësi dhe nuk ndikon në ngarkimin emocional/psikologjik të personave në atë hapësirë.

Paleta e ngjyrave në të gjithë hapësirën është menduar që të mos jetë shumë dominante apo tone të errëta që do mund të ndikonin në aspektin psikologjik të individëve dhe për këtë arsye janë zgjedhur këto ngjyra që janë të vërtetuara sipas studimeve që nuk ofrojnë ndonjë ndikim negativ por përkundrazi këto ngjyra simbolizojnë qetësinë, çiltërsinë, lumturinë, komoditetin, rehatinë dhe shumë benefite të tjera. Në anën e majtë lartë parashihen të vendosen ulëset dhe tavolinat modulare të cilat mund të palosen në bazë të aktiviteteve ditore në kuadër të organizatës. Ndërkaq, në pjesën ballore është paraparë të vendosen rafta multifunksionale me shfrytëzime të ndryshme dhe lojëra të ndryshme atraktive.

Dhoma apo kthina tjetër e quajtur si dhoma e punës parashihet të shfrytëzohet kryesisht nga stafi i organizatës dhe në këtë hapësirë mund të hyjmë direkt nga hyrja dytësore nëse është e nevojshme. Kjo kthinë përbëhet nga këndi i punës i paraparë për 3 puntorë; kënd ky i cili është i theksuar dhe i ndarë me ngjyrë të verdhë. Në këtë dhomë, përpos këndit të punës gjendet edhe kuzhina adekuate me këndin e ngrënies dhe pos këtyre funksioneve ka dhe hapësirë të mjaftueshme për lëvizjen pa pengesa në këtë kthinë. Në anën e majtë mbrapa derës dhe në vazhdim është vendosur mobiliari ekzistues paraprak që shërben për dokumente dhe elemente të tjera personale të stafit dhe i cili është kombinuar me mobiljarin e ri të propozuar. Në afërsi të kthinës së punës gjendet edhe tualeti i cili është i dimensionuar në bazë të standarteve dhe është i qashtë dhe i përdorshëm për të gjithë. Koridori apo hapësira lidhëse e këtyre kthinave ka gjithashtu dimensione të mjaftueshme për qasje sa më të lehtë në këto kthina.

2.3 Prerjet e Objektivit

Në figurat e mëposhtme janë të paraqitura prerjet e objektit ku arrin të vërehen detajisht elementet funksionale dhe mobiliari i hapësirës së brendshme. Prerja A-A e paraqitur në figurën e mëposhtme është prerja balllore, njëra nga pjesët kryesore përbërëse të projektit ku shihen raftet për vendosjen e materialeve për punëtori të ndryshme, pjesa për ulje, logo e organizatës dhe mobiliarët modular të palosura në hapësirën e paraparë.



Ndërkaq, në prerjen B-B poshtë ne anën e majtë dallohet pjesa e dritareve dhe këndi i mëposhtëm ku mund të paloset mobiliari dhe të lirohet hapësira; gjithashtu në këtë anë janë të vendosura edhe roletat të parapara për shfrytëzim e tyre eventual varësisht sipas nevojës. Një dukje edhe hyrja për tek këndi i punës me elementet udhëzuese për kthinën në fjalë, poashtu dhe në dukje tualeti me elementet e tij përbërëse të dimensionuara.

Në prerjen tjetër, prerja C-C në anën e djathtë arrijmë të dallojmë këndin e psikologjisë dhe këndin e fizioterapisë i cili mund të mbulohet me perde eventualisht sipas shfrytëzimit. Ndërsa në anën tjetër është pjesa e kuzhinës bashkë me këndin për ngrënie të cilat janë të dimensionuara sipas rregullores adekuate dhe të shfrytëzueshme për të gjithë personat.

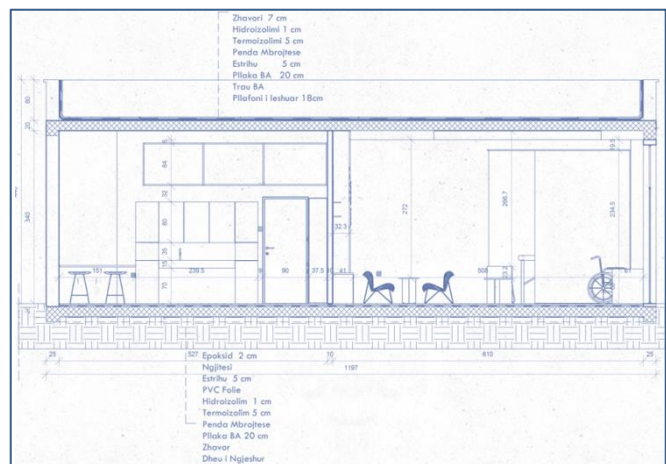


Figure 7 – Prerja e objektit C-C

Në prerjen D-D vërejmë lartësinë e kuzhinës dhe mobilitetin e saj për vendosjen e karrocës pa pengesë, poashtu dhe në dukje është mobiliari ekzistues për dokumente i cili është përshtatur me mobilarin e propozuar. Gjithashtu në këtë prerje është paraqitur dhe tualeti me elementet e tij adekuate të parapara në projekt ku shihen edhe lartësitë e elementeve të propozuara të cilat janë të shfrytëzueshme dhe të përshtatshme për të gjithë.

Në prerjen E-E është e paraqitur pjesa e hyrjes kryesore dhe këndi për palosjen e karrocave në afërsi të hyrjes, duke vazhduar me këndin e fizioterapisë në këndin e majtë ku shihet edhe shtrati eventual për përdorim sipas nevojës. Poashtu në këtë prerje vërehen edhe lartësitë e të gjitha elementeve në këtë hapësirë bashkë me materialet e punuara të pllafonit. Pllaka e dyshemesë është e materializuar me materialin përfundimtar të epoksidit duke arritur kështu kombinim e ngjyrave me elementet e tjera në hapësirë dhe përtej.

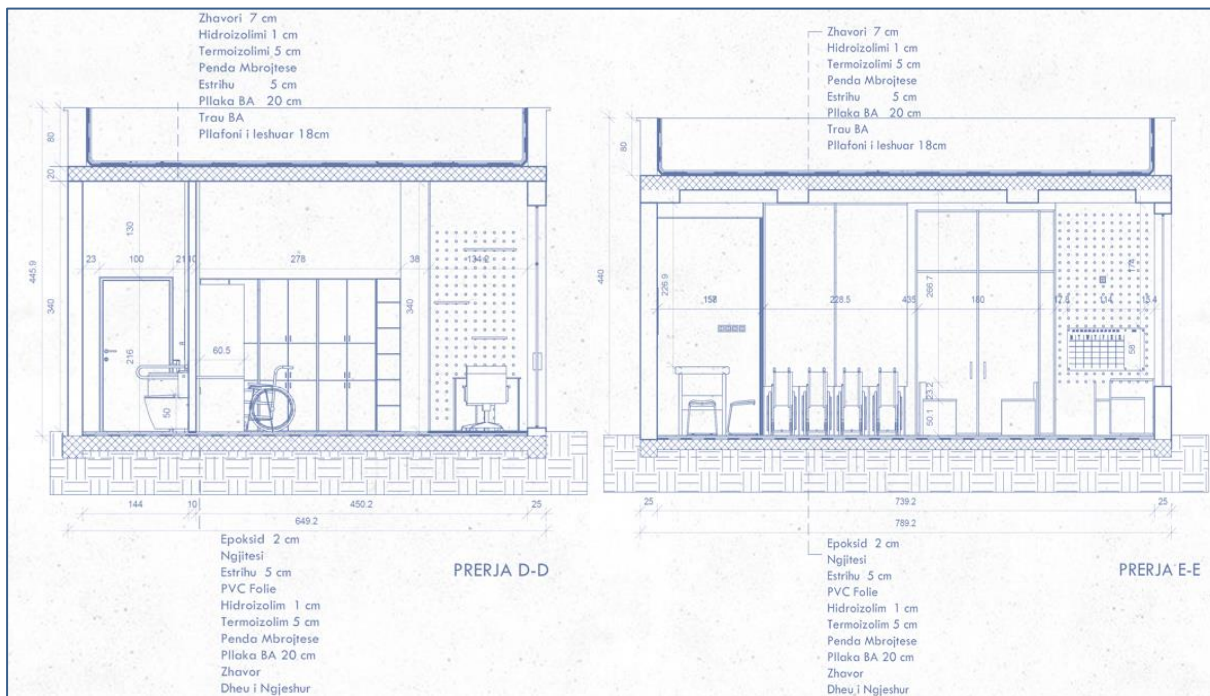


Figura 8 – Prerja e objektit D-D

Figura 9 – Prerja e objektit E-E

2.4 Aksionometri Funktionale

Në aksionometritë e mëposhtme janë paraqitur në pamje 3D funksionet dhe mobiliari të lartë treguara sipas të cilave është bërë edhe ndarja e hapësirave me ngjyrat e përcaktuara të paletës pastel. Në këto aksionometri mund të dallojm qartë aktivitetet dhe funksionet që mund të zhvillohen në objektin e OJQ-së OPDMK.

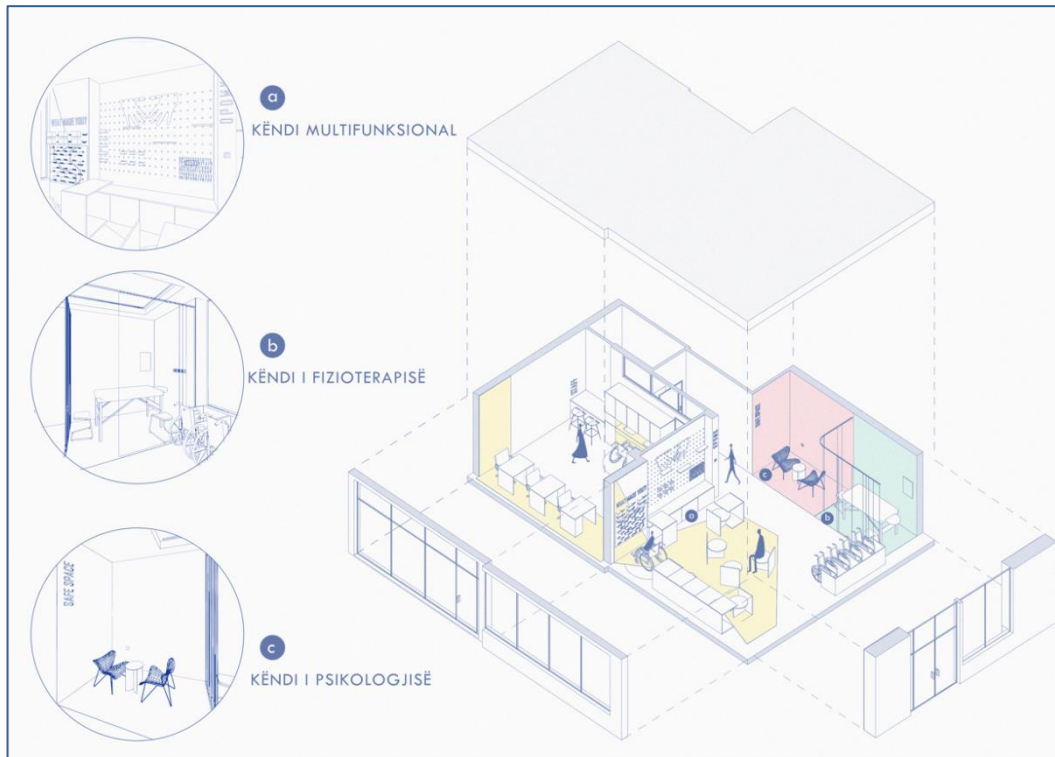


Figura 10 – Aksionetria me funksionet



Figura 11 – Aksionetria me funksionet

2.5 Inventari i Propozuar

Në kohën aktuale ku përfshirja dhe aksesueshmëria janë në përmasë shumë të vogël, krijimi i një hapësire të përshtatur posaçërisht për individët me distrofi muskulare përfaqëson një hap të rëndësishëm drejt nxitjes së barazisë dhe fuqizimit. Ky projekt synon të dalloj rëndësinë e përdorimit të mobiljeve të veçanta në këtë hapësirë dhe se si zgjedhjet e tilla të dizajnit kontribuojnë në ndjenjën e përfshirjes në aktivitetet e përditshme për këtë grup unik të individëve. Përshtatshmëria e mobiljeve ndërlidhet me betejat e përditshme me të cilat shpesh-herë dijnë të përballen personat me distrofi muskulare, duke u dhënë kështu atyre një shkallë më të madhe autonomie dhe duke nxitur ndjenjat si vlerësimi, mirëpritja etj.

Dizajnimi i inventarit për këtë projekt është mbështetur edhe në udhëzimin administrativ për kushtet teknike të objekteve ndërtimore për qasjen e personave me aftësi të kufizuara. Hapësira e cila do të shfrytëzohet nga OJQ OPDMK ndahet në dy dhoma në të cilat është menduar një frymë e njëjtë e dizajnit të inventarit në mënyrë që të krijohet një harmoni dhe shkrirje mes tyre. Në dhomën multifunktionale apo dhomën e aktiviteteve një pjesë e madhe e elementeve të projektuara janë nga materiali i drurit, material ky që si i tillë ka përdorim më të madh si dhe krijon ndjenjën e ngrohtësisë. Druri si material është përdorur në forma të ndryshme duke filluar nga raftet që janë nga druri i përforcuar, dizajn ky që i jep fleksibilitet shfrytëzimi pasi në këtë mënyrë në bazë të nevojave që paraqiten mund të ndërrohet forma dhe organizimi i këtyre rafteve. Një pjesë tjetër e mobiljarit ku është përdorur druri janë ulëset dhe tavolinat të cilat janë të lëvizshme dhe palosen varësisht nga kërkesat e shfrytëzuesve të tyre. Ky lloj i dizajnit lejon që në rast të aktiviteteve të ndryshme ku kërkohet më shumë hapësirë qendrore ato të zhvendosen dhe lirohet hapësira duke mundësuar lëvizje pa pengesa për karroca. Ndërsa në rastet kur kjo dhomë shfrytëzohet për hobe të ndryshme të anëtareve, karrikat dhe tavolinat modifikohen duke ju përshtatur rrethanave të caktuara dhe aktiviteteve. Një pjesë e konsiderueshme e mobiljarit kryen më shumë se një funksion të caktuar, si në rastin e dollapit të

vendosur tek hapësira multifunktionale i cili shërben si dollap dhe vend për ulje gjatë takimeve apo diskutimeve të ndryshme. Material tjetër me të cilin janë punuar elementet tjera në këtë dhomë është qelqi, ku prej të cilit janë dizajnuar kalendari për organizimin javor të punëve, e

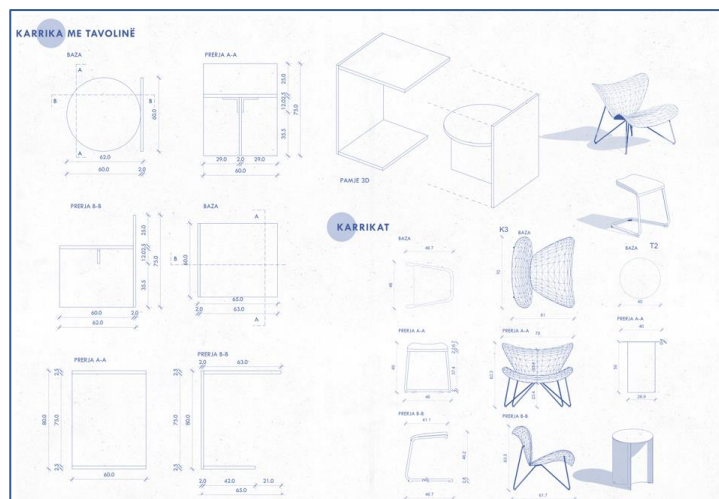


Figura 12 – Mobilari i propozuar / ulëset

takimeve si dhe tabela e aktivitetit “What Made You”. Në përgjithësi kjo hapësirë përmban elemente komplementare ndaj njëra-tjetrës të cilat përdorin materiale të qëndrueshme dhe lehtë të përdorshme. Prej kësaj dhome bëhet kalimi në hapësirën tjetër e cila përbëhet nga dhoma e punës që ka pëzierje të inventarit ekzistues dhe atij të propozuar. Inkuadrimi i elementeve ekzistuese ka qenë i rëndësishëm për shkak të gjendjes së mirë në të cilën kanë qenë ato e njekohësisht edhe vlerës sentimentale që mbajnë për stafin dhe pjesëmarrësit aktivë. Kjo dhomë përfshinë një kënd të punës me tavolinat ekzistuese të cilat do të përdoren nga stafi i përhershëm në suaza ditore si dhe dollapat ekzistues që shërbejnë për vendosjen e dokumentacioneve. Dizajni i mëtutjeshëm i mobiliarit të kësaj dhome është i menduar i tillë që të jetë në harmoni me atë paraprakin njëkohësisht të ketë edhe faktorin e funksionalitetit. Materiali me të cilin është punuar i gjithë inventari i kësaj hapësire është druri, duke përfshirë edhe kuzhinën bashkë me këndin për ngrënie.

Kujdes i veçantë i është kushtuar projektimit të kuzhinës në mënyrë që të jetë një hapësirë që përdoret nga të gjithë pa përjashtim, duke inkurajuar një mjedis gjithëpërfshirës dhe të barabartë. Dollapët e saj kanë një lartësi që mundëson qasje të lehtë dhe pa problem për personat në karrocë si dhe këndi për ngrënie që ndodhet në afërsi mund gjithashtu të përdoret dhe të shfrytëzohet nga të gjithë.

Inventari i përdorur në tualet është specifik për qasje nga personat me karrocë, duke qenë i pajisur me një lavaman me lartësi të caktuar për përdorim të lehtë si dhe guacë me mbajtës anësor për mundësimin e kalimit nga karroca. Si përfundim mobiljet e dizajnuara për hapësirën e re të OJQ OPDMK pranojnë sfidat me të cilat përballen individët me distrofi muskulare dhe ofrojnë një ndjenjë përkatësie dhe paraqesin një hap transformues drejt krijimit të një shoqërie më gjithëpërfshirëse.

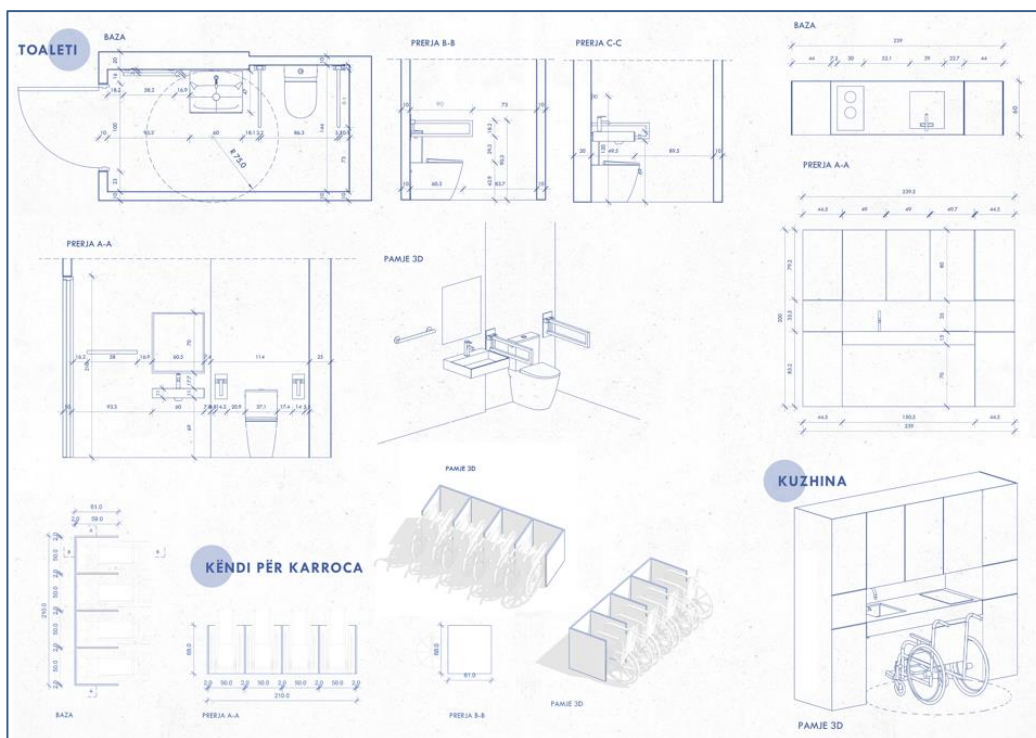


Figura 13- Inventari i propozuar – Regullimi i toaletit ; kuzhina ; këndi për karroca

2.6 Pamje 3D - Vizualizimet

Si rezultat i gjithë hapave të projektit është arritur krijimi i Hapësirës Multifunkionale të OJQ OPDMK; si një hapësirë e përbashkët me shumë qëllime, duke mundësuar kështu edhe zhvillimin e aktiviteteve të shumta. Kjo hapësirë përmes elementeve të përzgjedhura secilës veçmas dhe në harmoni me njëra-tjetrën, është arritur që të krijohet një ambient i tillë që përputhet me karakterin e organizatës, përmbush objektivat kryesore dhe kontribuon në gjallërinë e hapësirës ekzistuese duke mundësuar shfrytëzimin e saj në mënyra të ndryshme. Qëllimi kryesor për realizimin e kësaj hapësire ka qenë që të krijohet një ndjenjë përkatësie për të gjithë përmes elementeve të përzgjedhura të dizajnit, arkitekturës dhe mënyrës së aplikimit të tyre.

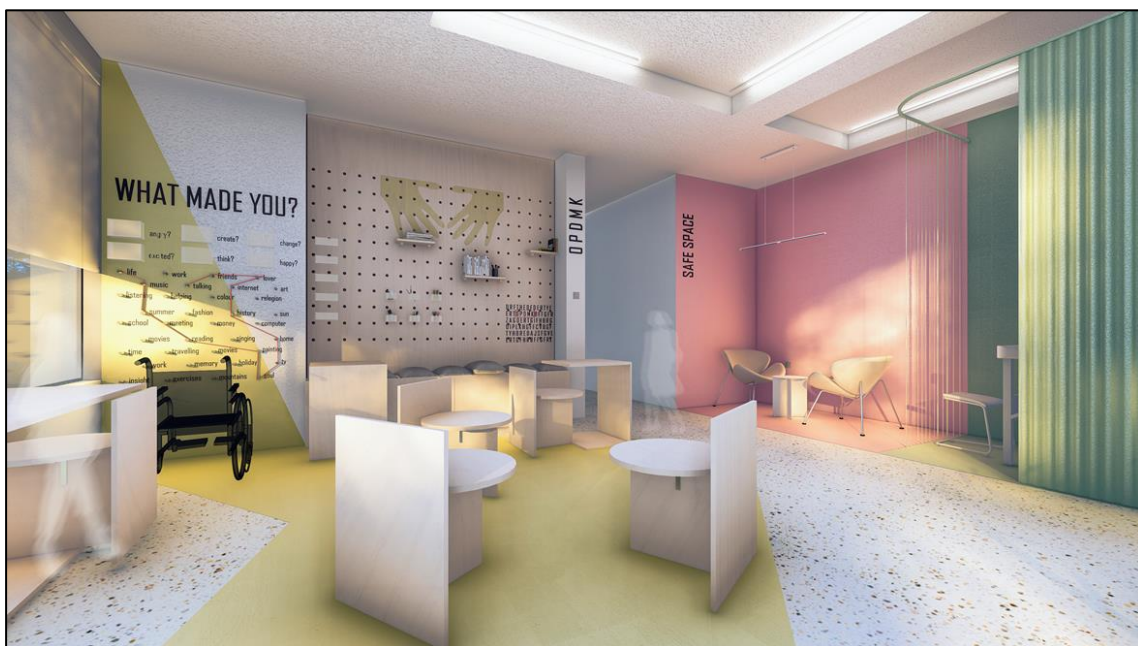


Figura 14- Pamje 3D nga dhoma e aktiviteteve (pjesa balllore)



Figura 15 - Pamje 3D nga dhoma e aktiviteteve (këndi për palosjen e mobiliarit)

2.6.1 Pamje 3D – Përjetimi i Brendshëm



2.6.2 Dhoma e Aktiviteteve - Përjetimi i Brendshëm



2.6.2 Dhoma e Punës – Përjetimi i Brendshëm



2.6.3 Kuzhina dhe hapësira për ngrënie – Përjetimi i brendshëm



2.6.4 Hapësira e toaletit – Përjetimi i Brendshëm



Konkluzionet

Hapësirat multifunkionale publike dhe komunale janë komponente thelbësore të komuniteteve gjithëpërfshirëse. Ato shërbejnë si qendra të ndërveprimit social, mirëqenies, shprehjes kulturore dhe zhvillimit ekonomik. Duke promovuar gjithëpërfshirjen, duke ofruar mundësi për mirëqenie fizike dhe mendore, duke inkurajuar shkëmbimin kulturor, duke rritur qëndrueshmërinë ekonomike dhe duke mbetur të adaptueshme, këto hapësira kontribuojnë në masë mjaft të madhe në përmirësimin e shoqërisë. Andaj, projektimi dhe mirëmbajtja e hapësirave të tilla duhet të mbetet një prioritet, duke siguruar që ato të vazhdojnë të luajnë një rol qendror në ndërtimin e komuniteteve më të forta dhe më të gjalla. Si përfundim, hapësirat komunale të aksesueshme për të gjithë janë jetike për nxitjen e përfshirjes, kohezionit social dhe mirëqenies së komunitetit.

Nisur nga vetë rëndësia e kësaj hapësire si një qendër e OJQ-së OPDMK dhe anëtarëve të saj, përpjekja ka qenë që të krijohet një hapësirë e tillë e cila i përgjigjet karakterit të kësaj organizate, funksionit dhe nevojave të anëtarëve të saj. Për të përmbledhur rolin që luan kjo hapësirë në plotësimin e funksioneve të ndryshme, komoditetin e anëtarëve dhe të stafit, qasja në mes kthinave është kontrolluar në mënyrë kritike për të arritur ekuilibrin midis kërkesës për ambient të brendshëm estetik e funksional dhe deri tek arritja e komoditetit të kësaj hapësire. Vetë ideja për të punuar një hapësirë e cila shfrytëzohet nga personat me aftësi të kufizuara, duke marrë parasysh botën rrethuese aktuale ku përfshirja dhe aksesueshmëria e tyre është më e kufizuar, ishte më sfiduese por edhe motivuese në të njëjtën kohë, pasi që është një objekt i cili do të reprezenton OJQ-në fillimisht dhe qëllimet e tyre dhe si i tillë duhet të jetë ftues për komunitetin. Krijimi i hapësirave funksionale dhe të qasshme si për nga dizajni e pamja ashtu edhe për nga përmbajtja ishte qëllimi kryesor në këtë projekt. Hapësira e re OJQ-së OPDMK si hapësirë e ndërtuar do mund të jetë gjithashtu një pikë kyçe e qarkullimit dhe grumbullimit, duke marrë parasysh këtu përparësinë që ka me lokacion në qendër të qytetit ku mundësohet qasja më e lehtë dhe integrimi i komunitetit. Në anën tjetër, pos mundësive të shumta për shfrytëzim funksional përpjekja ka qenë gjithashtu që të krijohet një ambient relaksues dhe komod në pjesë të ndryshme edhe përmes aplikimit të dizajnit të përzgjedhur. Nëpërmjet dizajnit të aplikuar në arkitekturën e brendshme, synim ka qenë krijimi i një hapësire ftuese dhe interaktive, e cila është e aftë të luajë role të shumta arkitekturore bashkë me efikasitetin edhe përmes materialeve të përzgjedhura ; duke arritur kështu krijimin e një hapësire rekreative dhe e cila karakterizohet me arkitekturë bashkëkohore dhe humane për syrin e njeriut.

Për EC

EC angazhohet për qëndrueshmëri ekonomike dhe qeverisje demokratike në nivel lokal (dhe rajonal) përmes mobilizimit të komunitetit, mbikëqyrjes së vendimmarrjes publike dhe partneritetit në zbatim të programeve dhe politikave zhvillimore. Për përmbushjen e këtij misioni organizata zbaton projekte dhe nisma në kuadër të dy programeve kryesore: Qytete/Komuna Gjithëpërfshirëse dhe Zhvillim i Qëndrueshëm.

Ndërsa programi i tretë është ideuar si njësi mbështetëse për veprimin e organizatës dhe synon adresimin e tri sfidave të jashtme dhe të brendshme: 1. Vëllimin e pamjaftueshëm të dijes empirike në vend, përfshi të dhënat e besueshme statistikore, analizat e specializuara dhe mendimet profesionale, 2. Nevojën për konsolidimin e kapaciteteve të brendshme, veçanërisht në hulumtime, baza të të dhënave, analizë, menaxhim, zhvillim komunitar dhe ekspertizë sektoriale, dhe 3. Mungesën e qëndrueshmërisë financiare afatgjatë duke i diversifikuar burimet e të hyrave, me theks në ofrimin e shërbimeve për palët e treta.

Trekëndëshi konceptual që do të orientojë punën e organizatës në pesë vitet e ardhshme (2020 - 2024) ka këto elemente: 1. Gjithëpërfshirjen, 2. Qëndrueshmërinë, dhe 3. Dijen. EC beson se demokratizimi dhe zhvillimi i gjithëmbarshëm shtetëror është proces që duhet planifikuar dhe ndërtuar nga posht lart. Në thelb të qeverisjes demokratike qëndron hapja dhe përfshirja e të gjithëve në marrjen e vendimeve që kanë për synim të mirën e përbashkët, ndërsa planifikimi zhvillimor kërkon shfrytëzim racional të burimeve territoriale, pa e kompromituar përdorshmërinë e tyre nga gjeneratat e ardhshme. Si demokracia ashtu edhe zhvillimi duhen ndërtuar mbi bazën e dijes së shëndoshë që garanton vendime dhe veprime të mençura dhe vizionare.

Vlerat kryesore të organizatës janë:

1. Paanshmëria - EC vepron në bazë të analizave të thukta dhe gjithëpërfshirëse dhe mënjanon veprimet e ngutshme dhe impulsive. EC synon të përkrahë dhe të shtyjë përpara alternativat të cilat në bazë të hulumtimit dalin të jenë më të përshtatshmet, pavarësisht nëse masa e shoqërisë nuk e përkrahin këtë opsion;

2. Aktivizmi - Anëtarët e EC do të jenë aktivistë të cilët angazhohen në baza të rregullta për të shtyrë përpara bashkëveprimin qytetar për të përmbushur misionin e organizatës;

3. Orientimi drejt rezultateve - Anëtarët e EC janë të orientuar për të arritur rezultate, ku përpjekja nuk i kënaq pritjet e organizatës në qoftë se nuk përfundon me rezultatet e pritura;

4. Komuniteti bazë e veprimit - EC do të jetë gjithnjë pranë komunitetit, duke mësuar nga qytetarët dhe duke ndërtuar konsensus për bashkëveprimin dhe formësimin e shoqërisë.