

# KLASA VERORE

në Sh.F.M.U "Nezë Bujani", Lipjan





# KLASA VERORE

në Sh.F.M.U “Nezë Bujani”, Lipjan

## RAPORTI I VIZIONIMIT DHE PROJEKTIT IDEOR-ZBATUES

Nëntor, 2021

Ky aktivitet përkrahet nga programi i Fondacionit Kosovar për Shoqëri Civile (KCSF) 'EJA Kosovë bashkëfinancuar nga Agjensia Zvicerane për Zhvillim dhe Bashkëpunim (SDC) dhe Agjensia Suedeze për Zhvillim dhe Bashkëpunim Ndërkombëtar (SIDA)



## PËRMBAJTJA

<b>HYRJE</b>	<b>2</b>
<b>1. MËSIMI NË AMBIENT TË JASHTËM</b>	<b>4</b>
<b>2. KRITERET PËR DIZAJNIN E KLASËS VERORE</b>	<b>5</b>
2.1 RËNDËSIA DHE BENEFITET E KLASËS VERORE	5
<b>3. METODOLOGJIA DHE PROCESI</b>	<b>6</b>
3.1 AKTIVITETET E PUNËTORISË	7
3.2 KËRKESAT PËR KLASËN VERORE	9
3.3 PROPOZIMET PËR DIZAJNIMIN E KLASËS VERORE	10
3.3.1 SKENARI II	11
3.3.2 SKENARI II	12
<b>4. VIZIONI PËR KLASËN VERORE</b>	<b>13</b>
4.1 KUSHTET DHE KRITERET PËR DIZAJNIMIN E KLASËS VERORE	14
4.2 KONCEPTI	16
4.2.1 SKENARI I	20
4.2.2 SKENARI II	24
4.2.3 SKENARI III	32
<b>5. PROJEKTI IDEOR</b>	<b>33</b>
5.1 SITUACIONI	34
5.2 BAZA E PËRDHESËS	35
5.3 ORGANIZIMI I MOBILIARIT	36
5.4 BAZA E THEMELEVE	37
5.5 BAZA E KULMIT	38
5.6 FASADA E KULMIT	39
5.7 PRERJET	40
5.8 PAMJE 3D	48
5.9 DETAJI I KOPSHTIT TË NGRITUR	49
5.10 DETAJET E MOBILIARIT	50
<b>BIBLIOGRAFIA</b>	<b>51</b>
<b>PËR EC</b>	<b>52</b>

Reformat e ndryshme mësimore përgjatë kohës janë rezultat i ndryshimit dhe rritjes së kërkesave për suksesin e nxënësve në mësim. Përderisa në kohën e mëhershme mësimi është zhvilluar kryesisht në ambiente të mbyllura në mënyrë tradicionale me mësuesin si ligjërues dhe nxënësit si dëgjues, në kohën e sotme mësimi bëhet në mënyrë interaktive ku përfshihen loja, bashkëbisedimet, debatet etj.

Një nga metodat më efektive në arsim-edukim ku nxënësi ka rol aktiv në procesin e të mësuarit dhe njohuritë e marra nga mësimi duke punuar-bërë apo mësimi nga përvoja e drejtpërdrejtë që kanë rezultuar të jenë të përhershme është "edukimi në natyrë".

Edukimi në natyrë është qasje që ka shërbyer si reformë e rëndësishme arsimore që nga vitet 1940 së bashku me qasjen "Edukimi Mjedisor" të viteve 1970. Edukimi në natyrë sipas Eaton fokusohet në marrjen e njohurive përmes vëzhgimit, observimit dhe përvojës jashtë klasës, përderisa edukimi mjedisor është përqendruar në njohuritë dhe vetëdijësimin për çështjet mjedisore.<sup>1</sup>

Edukimi në hapësirë të jashtme- natyrë përfshinë një zonë të gjerë të aktiviteteve dhe programeve të ndryshme që nuk përmban vetëm një ekskursion ose orë në natyrë por aktivitete të kohëpaskohshme që nga: mësimi në klasa të jashtme- verore, oborre, parqe pyje e male, muze, kopshte zoologjike, kopshte botanike, kampe verore, vizita studimore, vizita shkencore etj.<sup>2</sup>

Fig.1 Pamje nga Sesioni i parë i punëtorisë



## HYRJE

Raporti i vizionimit për Klasën Verore të shkollës "Nezë Bujani" ofron një pasqyrë rreth procesit të përpilimit të konceptit zhvillimor përmes procesit me pjesëmarrje aktive të publikut dhe projektin ideor për ndërtimin e klasës verore. Ky aktivitet është zhvilluar në kuadër të EC Ma Ndryshe.



Ndryshe nga klasa tradicionale, në hapësirë të mbyllur dhe të organizuar, klasa e jashtme- në natyrë është klasë joformale brenda mjediseve të shkollës, e cila krijon një zonë të praktike për të mësuar dhe mbajtur aktivitete të tjera në natyrë.

Klasa verore si koncept nuk është e definuar në parametra dhe standarde marrë parasysh se në shumë udhëzime apo kurrikula nuk përfshihet si klasë andaj edhe dizajni i tyre është i ndryshëm varësisht nga konteksti dhe shfrytëzuesit e saj.

Klasat e jashtme verore më së shpeshti shfrytëzohen për lëndët që kanë të bëjnë me natyrën si ekologjia apo biologjia, ku krijohen kopshtet me bimë të ndryshme. Në disa raste mbahen orë letrare apo orë pikturë në ambiente të jashtme por jo të përcaktuara në një hapësirë të vetme.

### LLOJET E KLASËS VERORE

**Klasë e hapur-** hapësira e jashtme e shkollës e pa kufizuar me elemente të përherëshme/ përkohëshme ulëse, tavolina apo kopshte të ngritura.



Fig.2 Shembull i klasës së hapur.  
Wildwood School, Los Angeles

**Aneks i shtuar** në ndërtesë ekzistuese me strukturë të përherëshme/ përkohëshme- varësisht nga planimetria e shkollës shpeshherë këto klasë mund të vendosen në atriume të shkollave dhe të jenë të hapura, kurse nëse janë pjesë anësore kanë strukturë gjysmë të hapur që shërben edhe për qëndrim edhe për mësim.



Fig.3 Klasa verore si aneks i shtuar.  
Waverley Elementary School, Britani e Madhe

**Klasë e veçantë** me strukturë të përherëshme- këto klasa janë të vendosura në oborre ose në afërsi të shkollës, në disa raste mund të jenë të vendosura edhe në parqe. Kanë strukturë të përherëshme për mbrojtje nga shiu dhe dielli, si dhe janë të ndërtuara kryesisht me materiale druri dhe çeliku.



Fig.4 Klasa verore si strukturë e veçantë.  
Langley Meadows Elementary School, Kanadë

Dizajni i klasës luan rol të rëndësishëm në mirëqenien dhe suksesin e nxënësve. Organizimi i klasës dhe përdorimi i materialeve adekuate në mobiliar në klasë të zakonshme është dëshmuar të ndikojë në rritjen koncentrimin, inkurajimin sjelljeve të mira dhe bashkëpunimin mes studentëve, andaj këto parime duhet të merren parasysh edhe gjatë dizajnit të klasës së jashtme.

Lokacioni i klasës verore preferohet të jetë në zona të qeta dhe pa frekuentim të njerëzve. Klasa duhet të ketë mobiliar të përshtatshëm dhe rehatshëm për përdorim varësisht nga grupmoshat që e shfrytëzojnë.<sup>3</sup>

Mobiliari i klasës përfshirë elementet dhe dizajnin specifik të tavolinave karrigave, tabelave, dollapëve, përdorimi adekuat i materialeve dhe ngjyrave po ashtu kanë rëndësi në komfortin dhe rritjen e përqendrimit të nxënësve.

Ngjyra është dëshmuar të ndikojë në disponim dhe sjellje të nxënësve, gjithashtu dhe në simulim të trurit dhe shëndet të përgjithshëm andaj përdorimi adekuat i ngjyrave në mure dhe mobiliar siguron balancën mes aktivizimit dhe qetësisë të nxënësve gjatë qëndrimit në klasë.<sup>4</sup>

### 2.1 RËNDËSIA DHE BENEFITET E KLASËS VERORE

Përveq metodologjisë së mësimin dhe përkushtimin e mësimdhënësit gjatë orës mësimore, ambienti rrethues ku nxënësit mësojnë ka rëndësi të madhe për zhvillimin e tyre.

Studime të ndryshme tregojnë se qëndrimi në hapësira të gjelbra ndihmon në krijimin e lidhjes me natyrën dhe kujdesin ndaj saj, nxit fëmijët të jenë më aktivë gjatë kohës së lirë. Përderisa mësimi në hapësira të jashtme- klasa verore vepron si simulues për shëndetin fizik, mendor dhe emocional për ta, në të njëjtën kohë i'u krijon ndjenën e përkatësisë, vendit dhe përgjegjësisë qysh në moshën e hershme.<sup>5</sup>

Në aspektin mendor mësimi në klasë verore ndikon në rritjen e përqendrimit, zhvillimin e imagjinatës dhe krijimtarisë.

Në aspektin social klasa verore ndikon në: zhvillimin e aftësive sociale, rritjen e vetëbesimit, rritjen e interesimit për mësim, zgjerimin e aftësive të komunikimit dhe bashkëpunimit, zgjidhjes së problemeve si dhe rolin të udhëheqjes. Përveq kësaj, gjithashtu siguron ndërgjegjësimin personal të nxënësve ndaj kujdesit për mjedisin.

Mësimi dhe qëndrimi në klasën verore ofron mësim praktik, përveq mësimin ofron përdorime të shumta si dhe është pikë takimi për të gjithë.



## 3.1 AKTIVITETET E PUNËTORISË

### 1. Klasa verore

Në këtë sesion është bërë prezantimi i qëllimit të punëtorisë dhe informatave të përgjithshme mbi klasat verore përmes shembujve konkret për informimin e përgjithshëm të nxënësve lidhur me rëndësinë e ambientit rrethues në mësimnxënie dhe benefitet e mësimin në ambiente të hapura- klasa verore.

### 2. Shfrytëzuesit/Aktivitetet/Elementet

Në këtë sesion janë listuar dhe përmbledhur kërkesat e nxënësve për klasë verore. Sesioni është ndarë në tri aktivitete-ushtrime me qëllim të marrjes së informatave të detajuara në lidhje me kërkesat, preferencat dhe identifikimin e mangësive/përparësive që shkolla i ofron.

Përmes ushtrimit **"shfrytëzuesit"** janë identifikuar personat që do ta shfrytëzojnë hapësirën e jashtme-klasën verore. Në këtë ushtrim janë inkurajuar nxënësit që të mendojnë për shfrytëzimin e hapësirës edhe përtej mësimin.

Përmes ushtrimit **"aktivitetet"** janë përcaktuar aktivitetet të cilat parashihen të mbahen në klasën verore të cilat më tej janë grupuar në kategori të caktuara. Në këtë ushtrim nxënësit janë inkurajuar të identifikojnë përparësitë dhe mangësitë aktuale të cilat u'a pamundësojnë nxënësve zhvillimin e aktiviteteve të caktuara mësimore dhe rekreuese.

Përmes ushtrimit **"elementet/pajisjet"** janë listuar të gjitha elementet fizike, pajisjet dhe orenditë të cilat janë të nevojshme për zhvillimin e aktiviteteve të cilat i kanë propozuar nxënësit. Në këtë ushtrim nxënësit janë inkurajuar të mendojnë/proponojnë për elemente jo të dëmshme për natyrën: elemente të qëndrueshme, të riciklueshme dhe multifunksionale.

Fig.7 Pamje nga aktivitetet e punëtorisë



Fig.6 Pamje nga aktivitetet e punëtorisë

## 03 METODOLOGJIA DHE PROCESI

Vizioni për klasën verore është zhvilluar përmes punëtorisë një ditore të mbajtur më datën 16 qershor 2021, me nxënësit e shkollës "Nezë Bujani" në fshatin Bujan.

Metodologjia e punëtorisë është e bazuar në planifikimin me pjesëmarrje, ku përmes përfshirjes aktive të nxënësve të kësaj shkolle, është bërë shqyrtimi i gjendjes ekzistuese dhe është ideuar projekt propozimi për shtimin e një hapësire të re me qëllim të krijimit të një ambienti të jashtëm për mbajtjen e mësimin dhe aktiviteteve të ndryshme.

Ideja për realizimin e kësaj punëtorie konsiston në faktin e rëndësisë së ambientit shkollor në suksesin e nxënësve e cila vjen si kërkesë- ide nga diskutimet me stafin e punës dhe nxënësit e kësaj shkolle me qëllim të krijimit të një ambienti të hapur, interaktiv dhe inovativ për mësim.

Punëtorija është organizuar me qëllim të inkurajimit dhe vetëdijesimit të nxënësve në pjesëmarrje dhe vendimmarrje qysh nga mosha e hershme në projekte të cilat ata përfshihen dhe ndikohen drejtpërsëdrejti si komunitet. Në punëtori janë përfshirë nxënës nga mosha 6 deri 15 vjet, për t'iu dhënë kështu mundësinë të gjithë grupmoshave të paraqesin kërkesat bazuar në nevojat e tyre.

Punëtorija është zhvilluar përmes aktiviteteve të cilat janë zhvilluar pjesërisht në klasë dhe pjesërisht në oborr- lokacionin i cili është propozuar për klasën verore. Aktivitetet janë ndarë në tri sesione: prezantimi "Klasa verore", ushtrimi individual për shfrytëzuesit, aktivitetet dhe elementet/ pajisjet, si dhe ushtrimi grupor për zhvillimin e vizionit për klasën verore.



## 3.2 KËRKESAT PËR KLASËN VERORE

Faza fillestare për vizionimin e klasës verore në shkollën „Nezë Bujani“ ka filluar me identifikimin e kërkesave të nxënësve dhe arsimtarëve për klasë, paralelisht me identifikimin e mangësive dhe problemeve të shkollës për zhvillimin e aktiviteteve të ndryshme.

Në ushtrimin e identifikimit të shfrytëzuesve, nxënësit kanë propozuar që klasa verore përveq nxënësve të kësaj shkolle të shfrytëzohet edhe nga arsimtarët për mbajtjen e lëndëve mësimore, prindërit e nxënësve si dhe banorët e fshatit. Marrë parasysh se fshati ka numër të vogël të banorëve si dhe të hapësirave për qëndrim dhe socializim janë të pakta dhe shkolla është një pikë takimi i të gjithëve, nxënësit kanë sugjeruar që klasa verore të shfrytëzohet edhe jashtë intervalit të mësimin, potencialisht edhe gjatë stinëve me mot të ngrohtë.

Nxënësit kanë propozuar që në klasën verore përveq aktiviteteve mësimore të zhvillohen edhe aktivitete të tjera jashtë shkollore. Nxënësit kanë treguar se oborri i shkollës nuk shfrytëzohet për shumë aktivitete, përveq mbledhjes dhe qëndrimit të shkurtër gjatë pushimeve si rezultat i mungesës së elementeve, pajisjeve të cilat u'a mundësojnë zhvillimin e aktiviteteve mësimore. Më tej, nxënësit kanë theksuar se të gjitha detyrat grupore dhe aktivitetet jashtë shkollore të cilat jepen nga arsimtarët detyrohen t'i kryejnë në shtëpi sepse pas orarit të shkollës klasët nuk mund të shfrytëzohen, andaj kanë propozuar që klasa verore të jetë hapësirë multifunkionale në të cilën mund të zhvillohen një numër aktiviteteve tjera pas mësimin.



Fig.8, Fig.9 Pamje nga sesioni i parë i punëtorisë

### 3. Vizionimi

Në këtë sesion është bërë zhvillimi i vizionit për klasën verore, gjegjësisht dizajni i klasës verore. Sesioni është ndarë në dy ushtrime grupore ku nxënësit janë ndarë në dy grupe në bazë të grupmoshave nga I-IV dhe V-IX me qëllim përfshirjes së ideve të nxënësve të klasëve të ndryshme.

Përmes ushtrimit të parë "Çka do të përmbajë klasa jonë? është diskutuar dhe janë përmbledhur kërkesat e listuara nga

sesioni i dytë për koncept, kurse në ushtrimin e dytë "Vizioni- si do të duket klasa verore?"- është vizualizuar klasa verore. Secili prej grupeve ka realizuar deklaratën grupore të vizionit dhe konceptin për klasën verore përmes vizatimeve dhe shkrimeve në hartë dhe 3d. Në fund është bërë prezantimi nga dy grupet të cilat në fazën e mëtejshme të projektit ideor janë kombinuar në një version të vetëm.



### SHFRYTËZUESIT

Kush do ta shfrytëzojë klasën verore?

- Nxënësit
- Mësimdhënësit
- Prindërit
- Bashkëfshatarët

Kur do ta shfrytëzoni klasën verore?

- Gjatë orarit mësimor për lëndët e caktuara
- Pas orarit mësimor, për përgaditje të punimeve të ndryshme
- Gjatë festimeve të klasës
- Për ditë të shënuara si: Festa e Abetares, Koncertet e ditës së shkollës, Festa e 1 Qershorit

### AKTIVITETET

Aktivitetet mësimore:

- Biologji dhe ekologji (mbjellje të bimëve dhe eksperimente)
- Histori, gjeografi, edukatë qytetare (bashkëbisedim dhe lojë)
- Muzikë (këndim dhe instrumente)
- Art (vizatim dhe pikturë)
- Orë letrare
- Punë dore

Aktivitetet jashtëmësimore:

- Punimi i detyrave grupore
- Lexim
- Lojëra të ndryshme-shah, board games etj.
- Pushim, relaksim gjatë pushimit të gjatë
- Kinema verore
- Ekspozita Banket, Festat, Panairët
- Prezantime nga nxënësit, organizatat etj.
- Mbledhje të prindërve
- Mbledhjeve të klubeve të shkollës klubi i ekologëve)
- Mbajtja e festave, banketeve, ditëlindjeve dhe programeve shkollore

### ELEMENTET

- Strehë për mbrojtje nga dielli dhe shiu
- Dysheme
- Karrige statike
- Ulëse- jastëk lëvizës
- Tavolina lëvizësë-sta-tike- rrethore dhe me ngjyra
- Raftë për pajisje dhe libra
- Pajisje të artit figurativ
- Tabelë
- Projektor për filma dhe prezantime
- Ndrichim artificial për natën
- Varëse për rroba





### 3.3.1 SKENARI I

“Klasa verore do të jetë një vend ku do të mbajmë lëndët artit figurativ, punëdore dhe njeriu e natyra, pas mësimit klasën verore do ta shfrytëzojnë nxënësit për pushim, lexim dhe lojë, kurse arsimtarët dhe prindërit për takime”

Skenari 1 bazohet në kërkesat e nxënësve nga klasa I deri në klasën e IV dhe reflekton nevojat dhe kërkesat e nxënësve të këtyre grupmoshave.

Ky skenar parasheh klasa të ketë strukturë mbajtëse për krijimin e hijes dhe qetësisë, vendosjen e elementeve të përshtatshme për ulje dhe atraktive, të cilat janë me ngjyra dhe të përshtatshme për moshat më të vogla. Gjithashtu klasa përmban tabelën për mësime, disa tavolina të posaqme për vizatim e pikturë, si dhe disa dollapë për vendosjen e vizatimeve dhe librave të ndryshme gjatë kohës kur shfrytëzohet për mësime.

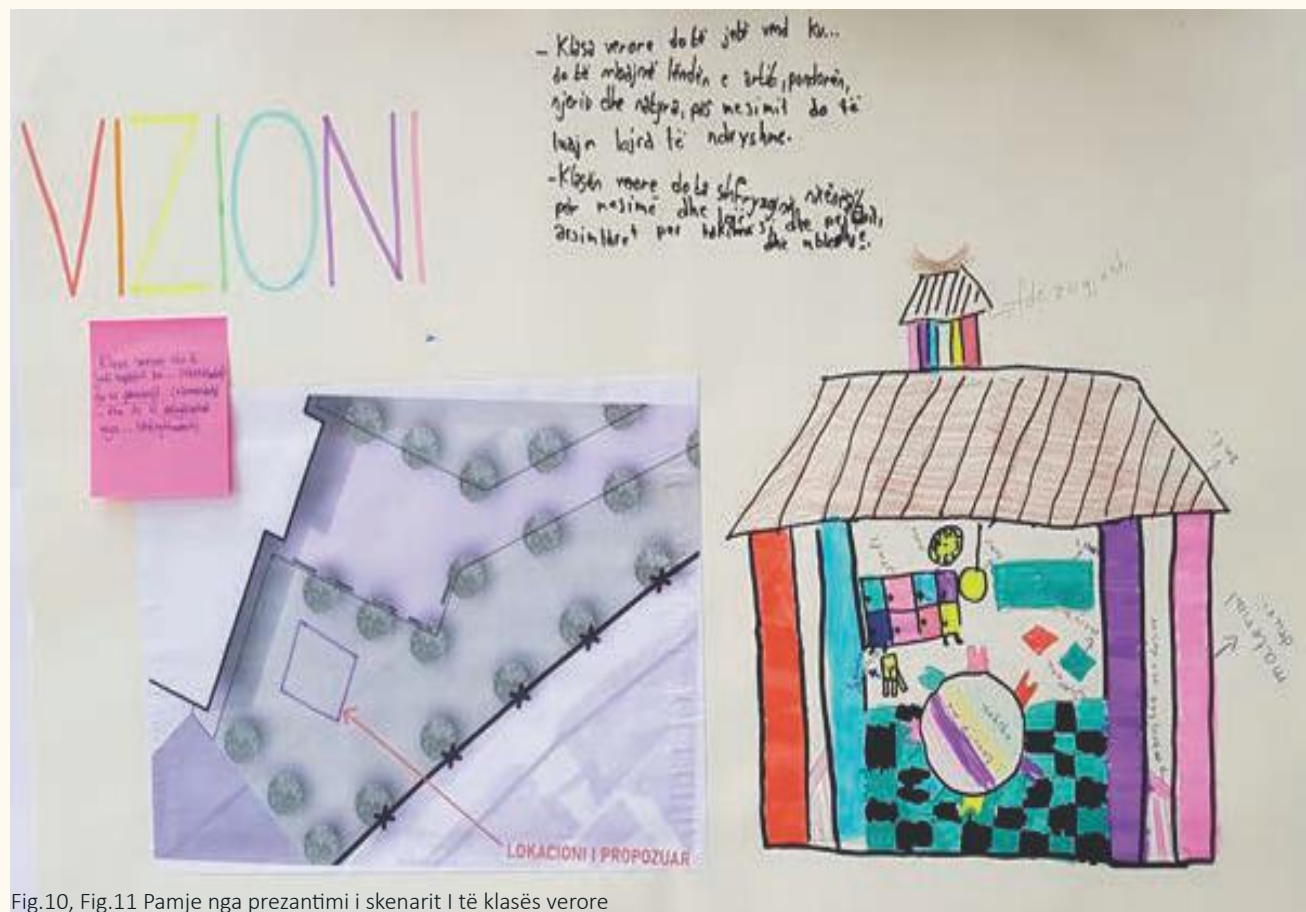


Fig.10, Fig.11 Pamje nga prezantimi i skenarit I të klasës verore

### 3.3.2 SKENARI II

Skenari 2 bazohet në kërkesat e nxënësve nga klasa V deri në klasën e IX dhe reflekton nevojat dhe kërkesat e nxënësve të këtyre grupmoshave.

Ky skenar ka për qëllim krijimin e një ambienti ku zhvillohet mësimi interaktiv dhe joformal me qëllim të shfrytëzimit sa më efikas dhe zhvillimin e shumë aktiviteteve përveq mësimit.

Klasa verore ka strukturë katër-këndore nga druri dhe qelqi me ngjyra për krijimin e një hapësire të qetë dhe të papenguar nga rrethina. Klasa përmban tavolina rrethore dhe ulëse-jastëk të cilat i'u shërbejnë

nxënësve edhe për kalimin e kohës së lirë dhe rekreimit pas orëve të mësimit. Përveq kësaj, dy pjesët e strukturës katër këndore kanë hijezim dhe dizajn të veçantë për vendosje të projektorit dhe tabelës për punë e cila njëkohësisht krijon barrierë vizuale për nxënësit që nuk e shfrytëzojnë atë.

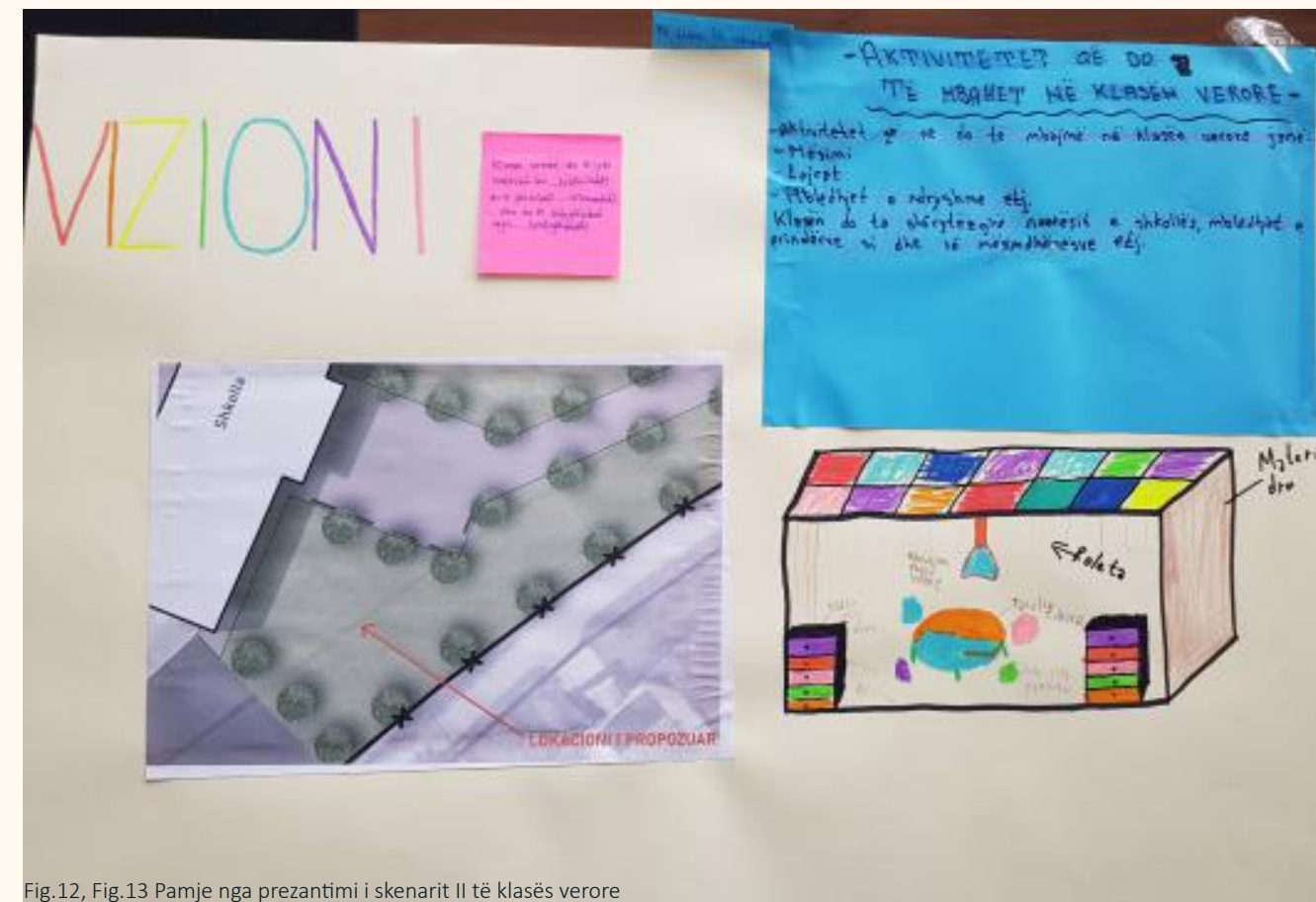


Fig.12, Fig.13 Pamje nga prezantimi i skenarit II të klasës verore







# KUSHTET DHE KRITERET PËR DIZAJNIN E KLASËS

## 4.1 VERORE

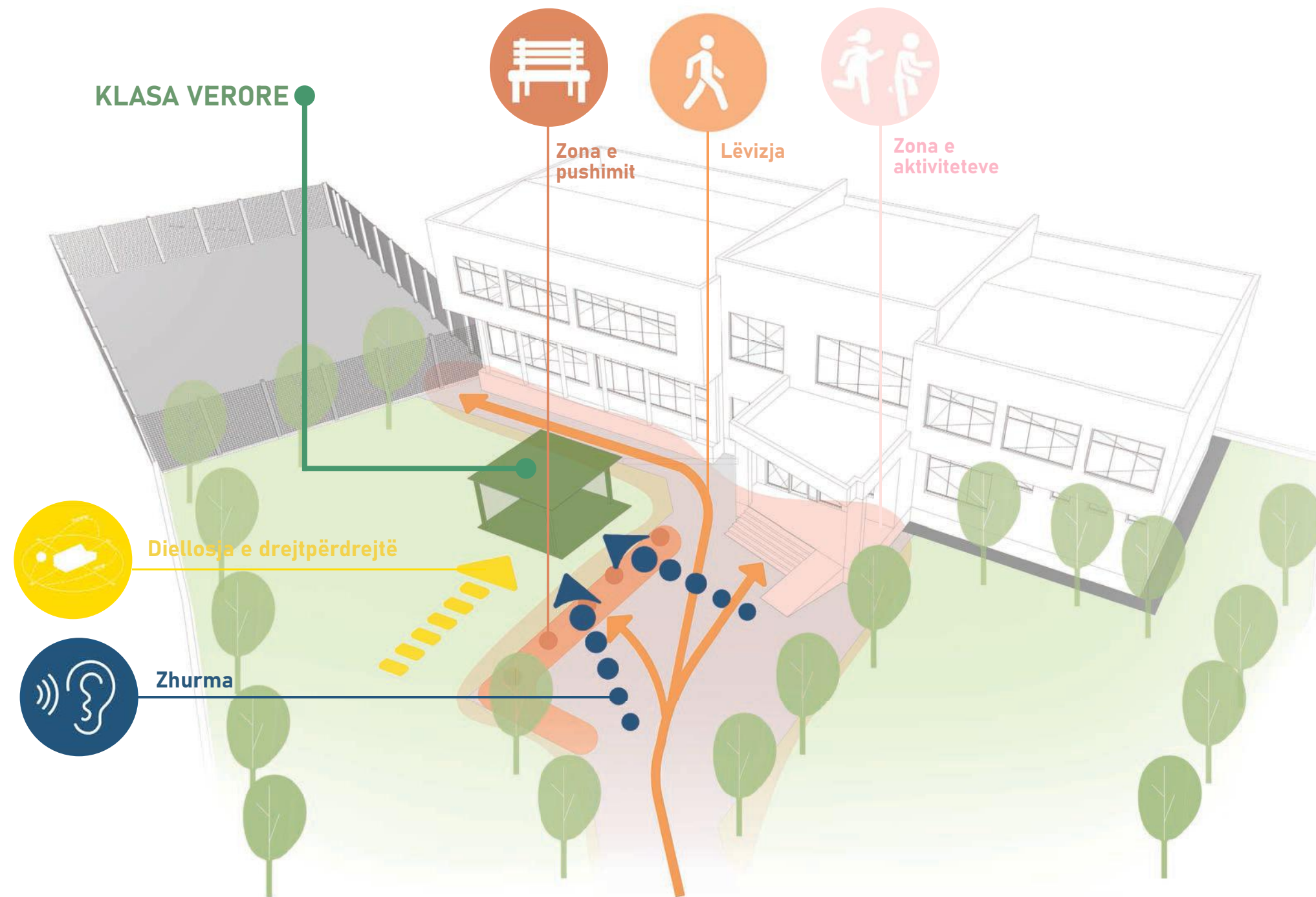
**Orientimi-** sipas normativave dhe rregullave evropiane, klasa duhet të ketë ndriçim të mjaftueshëm gjatë ditës, por jo diellosje të tepërt dhe diell të drejtpërdrejtë, andaj është e preferueshme që klasa të ketë orientim veri-jug, me diellosje nga ana jugore.

**Hapësira minimale dhe optimale për nxënësit-** sipas normativave nga MASHT të cilat bazohen në normativa evropiane, sipërfaqja minimale për një nxënësit në klasën mësimore është mesatarisht 1.6-2.5m<sup>2</sup>, e cila është e ndryshme për klasat e nivelit të ulët, parafillor dhe fillor- 2-2.5m<sup>2</sup> për nxënësit, kurse 1.6-1.9m<sup>2</sup> për nxënësit të nivelit të mesëm të ulët.

Sa i përket klasës verore- jashtme, nuk ka norma dhe rregulla të caktuara, ato kryesisht janë pjesë e rregullave që aplikohen për nivelin fillor dhe parafillor, ku parashihet rreth ½ e sipërfaqes së klasës mësimore të jetë këndi i jashtëm i cili kryesisht shfrytëzohet për lojë dhe mësim joformal.

**Shfrytëzimi-** në bazë të kërkesave të nxënësve dhe arsimtarëve klasa propozohet të shfrytëzohet edhe për aktivitete jashtë shkollore, andaj në skenaret e dizajnit janë marrë parasysh këto kërkesa.

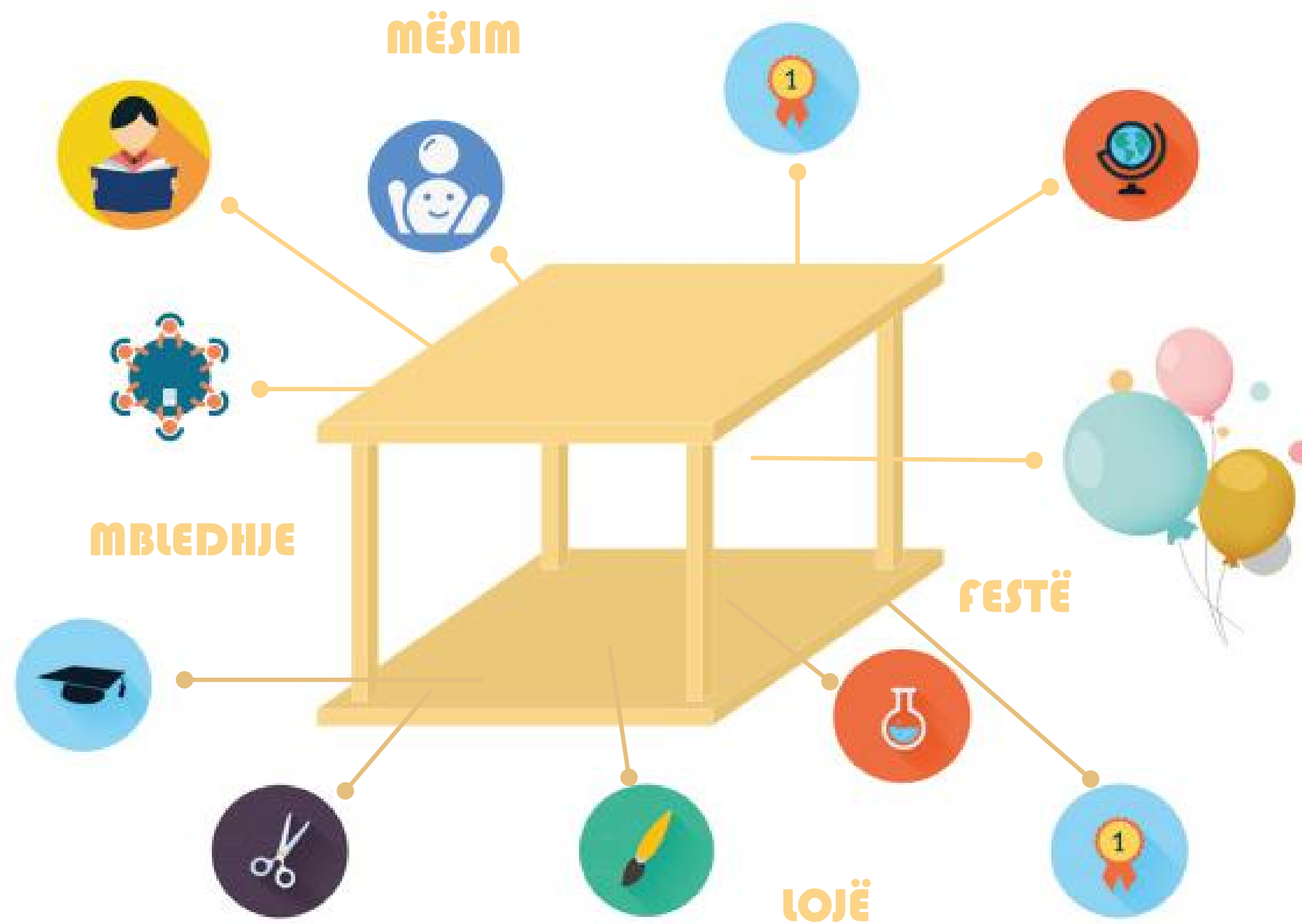
**Komoditeti dhe siguria-** marrë parasysh se klasa do të shfrytëzohet nga grupmosha të ndryshme, në skenare janë marrë parasysh dimensionet e elementeve të cilat janë të përshtatshme. Materialet e përdorura janë materiale të cilat janë lehtë të punueshme dhe me çmime jo të larta. Klasa e jashtme duhet të jetë hapësirë komode e cila nuk ka diellosje të tepërt, nuk ka zhurma të tepërta dhe ka hapësirë të mjaftueshme për aktivitete të ndryshme. Andaj në skenaret e propozuara është marrë parasysh orientimi i karrigave dhe bankave në drejtim të caktuar, si dhe elementet të cilat përveç se shfrytëzo- hen në klasë sigurojnë privatësinë dhe mosshpërqëndrimin e nxënësve gjatë mbajtjes së mësimin.





## 4.2 | KONCEPTI

Klasa verore është një hapësirë multifunktionale e cila ofron një ambient komod, dhe atraktiv të mësimit, ofron mësimit interaktiv dhe praktik për lëndët e natyrës. Përveq mësimit klasa siguron një vend mbledhje dhe pushimi për nxënësit si dhe ofron hapësirë për aktivitete të ndyrshme pas shkollore.







**Nxënësit**



**Arsimtarët**



**Prindërit**



**Banorët e fshatit**

Nxënësit, mësimdhënësit, prindërit dhe banorët e fshatit. Përveç orëve të mësimt klasa do të shfrytëzohet edhe pas orarit mësimor, për përgatitje të punimeve të ndryshme, gjatë festimeve të klasës, si dhe për ditë të shënuara si: Festa e Abetares, Koncertet e ditës së shkollës, Festa e 1 Qershorit.

**KLASA DO TË SHFRYTËZOHET NGA:**



**Mësim**



**Lexim**



**Lojëra**



**Prezantime**



**Festa**



**Film**

**KLASA DO TË SHFRYTËZOHET PËR:**

Mbajtje të lëndëve mësimore të natyrës si: biologji, ekologji, njeriu dhe natyra, lëndët mësimore të cilat mund të bëhen me bashkëbisedim apo lojë me role si: historia, gjeografia, edukata qytetare etj. Si dhe lënda e artit dhe muzikës.

Kurse pas mësimt do të shfrytëzohet për aktivitete të ndryshme si: orë letrare, punimi i detyrave grupore, lexim, lojëra të ndryshme (Board games), film, ekspozitë, bankete, festa, mbledhje të prindërve, prezantime, festa etj.



Strehë për mbrojtje nga dielli dhe shiu, dysheme të përshtatshme, elemente për ulje (karrige, ulëse, jastëk, ulëse shkallore), tavolina (tavolina lëvizëse, statike), rafte dhe pajisje për art figurativ (hapësirë për vendosjen e vizatimeve dhe ekspozitave), tabelë për mësim, projektor, ndriçim artificial, kopshte të ngritura.

**KLASA DO TË PËRMBAJË:**

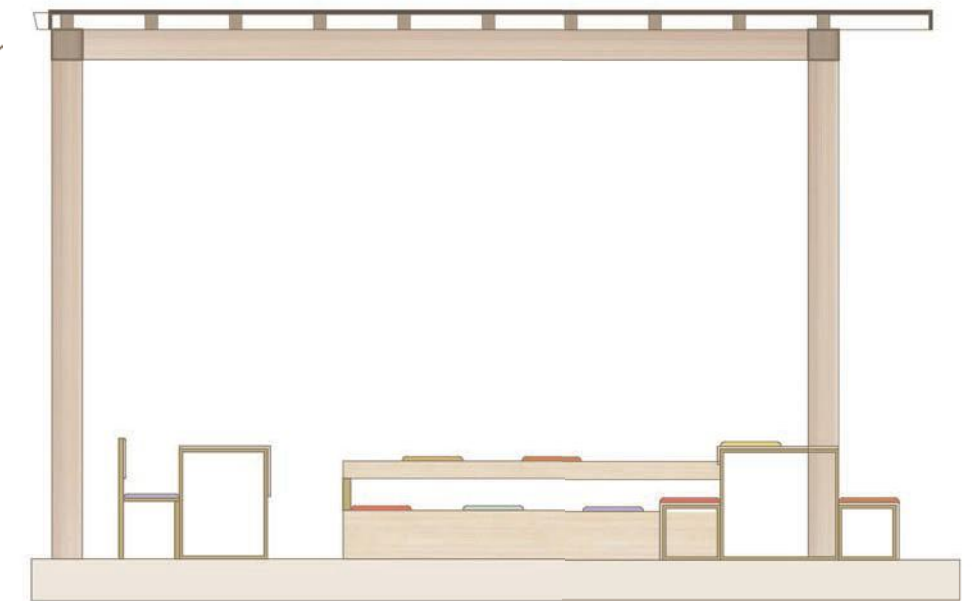
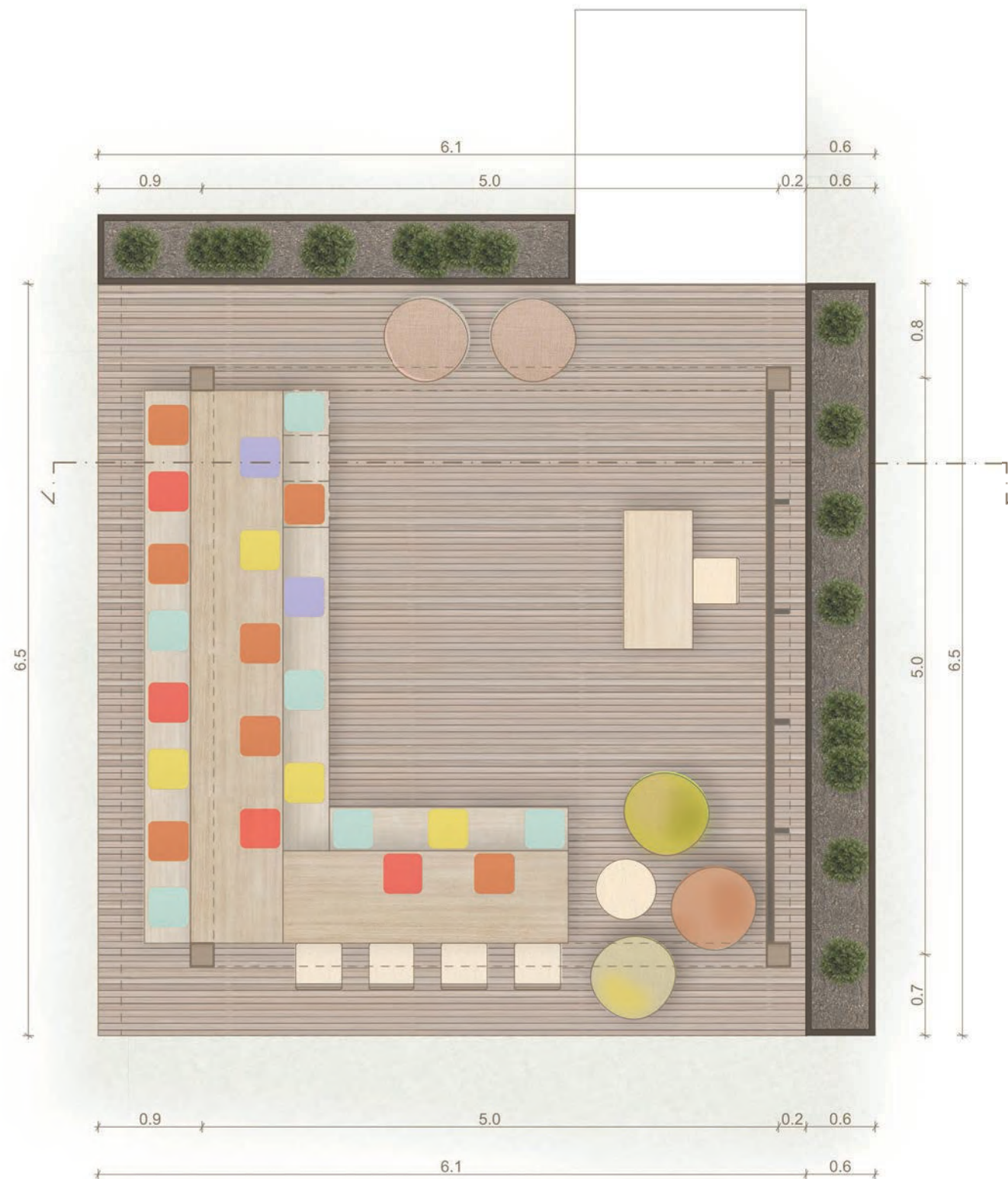
## 4.2.1 SKENARI I

Klasa ka strukturë drejtkëndore dhe ka orientim verilindje në drejtim paralel me shkollën.

Klasa është e hapur nga veriu jugu dhe perëndimi, kurse ka mbrojtje nga diellosja e tepërt nga ana lindore të cilat kanë distancë të caktuar që sigurojnë pamje dhe ndriçim, kurse e pengojnë diellin e drejtpërdrejtë. Klasa ka strukturë mbajtëse të drurit me modul 5.0x5.0m me dysheme nga druri dhe kulm të rrafshhtë me tjegulla.

**Klasa ka mobiluar të palëvizshëm, por multifunksional, i cili ofron mundësi për aktivitete të ndryshme.**

Tavolina dhe ulëset përbëhen nga një strukturë druri e ngjitur në formë të shkronjës "L", me dy lartësi për të akomoduar grupmoshat e ndryshme. Kjo strukturë përveç shfrytëzimit për mësim, mund të përdoret edhe si shkallare për ulje në raste të prezantimeve dhe shfaqjeve të ndryshme.



### MOBILIARI I PALËVIZSHËM

- Tavolina të integruara me ulëse pa mbështetëse
- Karrige lëvizëse
- Jastëk
- Tabelë shkrimi
- Kopsht i ngritur













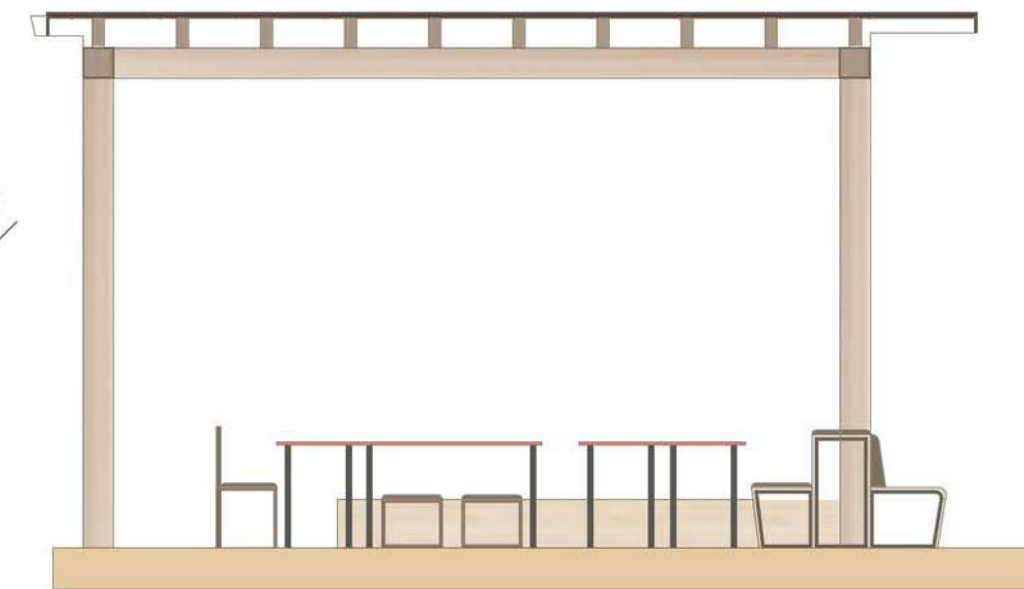
## 4.2.2 SKENARI II

Klasa ka strukturë drejtkëndore dhe ka orientim verilindje në drejtim paralel me shkollën.

Klasa është e hapur nga veriu jugu dhe perëndimi, kurse ka mbrojtje nga diellosja e tepërt nga ana lindore të cilat kanë distancë të caktuar që sigurojnë pamje dhe ndriçim, kurse e pengojnë diellin e drejtpërdrejtë. Klasa ka strukturë mbajtëse të drurit me modul 5.0x5.0m me dysheme nga druri dhe kulm të rrafshët nga xhami i polikarbonit me ngjyra të ndryshme.

Ky skenar mundëson shfrytëzimin efikas të hapësirës për aktivitete përmes mobiliarit gjysmë të lëvizshëm i cili ofron mundësi të rigoranizimit të tavolinave varësisht nga nevoja dhe shfrytëzimi i klasës.

Varësisht nga periudha e shfrytëzimit të klasës verore, struktura e ulëseve në klasë është e përhershme, që mundëson shfrytëzimin e klasës për qëndrim dhe pushim për nxënësit, kurse tavolinat mund të vendosen në shkollë, gjatë periudhës kur nuk shfrytëzohen për mësim.



### MOBILIARI GJYSMË I LËVIZSHËM

- Ulëse të pa lëvizshme në trajtë të shkallëve
- Tavolina lëvizëse
- Karrige lëvizëse
- Jastëk
- Tabelë shkrimi
- Kopsht i ngritur













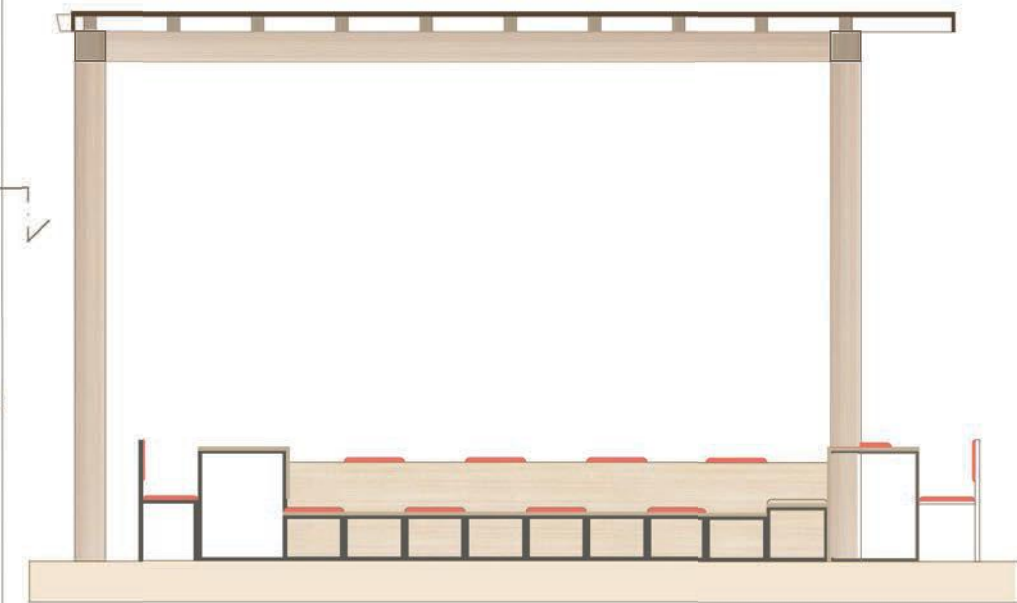


### 4.2.3 SKENARI III

Klasa ka strukturë drejtkëndore dhe ka orientim verilindje në drejtim paralel me shkollën. Klasa është e hapur nga veriu jugu dhe perëndimi, kurse ka mbrojtje nga diellosja e tepërt nga ana lindore të cilat kanë distancë të caktuar që sigurojnë pamje dhe ndriçim, kurse e pengojnë diellin e drejtpërdrejtë. Klasa ka strukturë mbajtëse të drurit me modul 5.0x5.0m me dysheme nga druri dhe kulm të rrafshët me tjegulla.

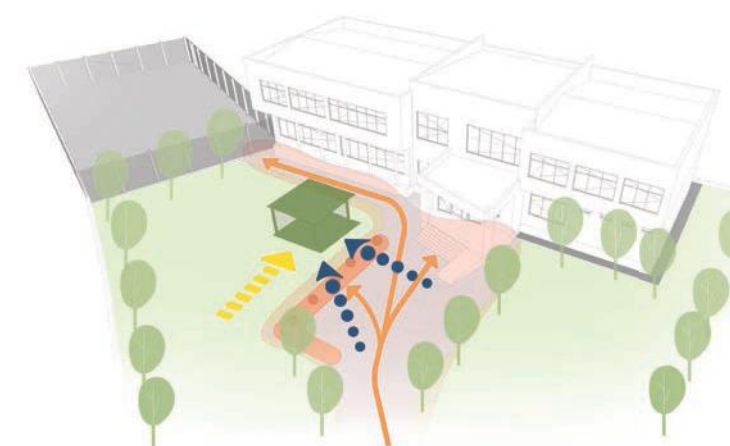
Klasa ka mobiluar të lëvizshëm dhe multi-funksional i cili mundëson organizimin e ndryshëm të tij varësisht nga aktivitetet. Kjo lëvizshmëri e mobiluarit siguron hapësirë të lirë të mjaftueshme dhe shfrytëzim efikas të saj.

Në këtë skenar mobiliari përbëhet nga module individuale të tavolinave dhe karrigeve sipas standardeve shkollore. Dimensionet dhe forma e mobiluarit mundëson renditjen e tavolinave dhe ulëseve në formën "L", "I" dhe grupe. Tavolinat mund të shfrytëzohen si ulëse shkallare për prezantime dhe shfaqje të ndryshme. Kjo renditje gjithashtu mundëson vendosjen e ulëseve në formë të thasëve të cilat varësisht nga aktivitetet mund të vendosen kudo në klasë dhe ofrojnë krijimin e hapësirës së lirë për mësim jo-formal.



#### MOBILIARI GJYSMË I LËVIZSHËM

- Tavolina lëvizëse
- Karrige lëvizëse
- Jastëk
- Tabelë shkrimi
- Kopsht i ngritur































## 05 | PROJEKTI IDEOR DHE ZBATUES

Pas prezantimit të tri skenareve të klasës verore në shkollën "Nezë Bujani" dhe diskutimeve me nxënësit dhe stafin e shkollës është përzgjedhur skenari i tretë i klasës verore. Klasa verore është e integruar në hapësirën e jashtme të shkollës, si vazhdimësi e pjesës së oborrit dhe sheshit mbledhës. Ajo ofron një ambient atraktiv dhe të përshtatshëm për zhvillimin e aktiviteteve shkollore.

Klasa ofron mësim praktik, interaktiv dhe atraktiv, nxit kureshtjen dhe imagjinatën tek nxënësit, si dhe mundëson socializimin e nxënësve. Klasa verore poashtu ngrit vetëdijesimin e nxënësve për rëndësinë e kujdesit dhe mbrojtjes së ambientit përreth.

Klasa ka strukturë drejtkëndore dhe ka orientim verilindje në drejtim paralel me shkollën. Është e hapur nga veriu jugu dhe perëndimi, kurse ka mbrojtje nga diellosja e tepërt nga ana lindore. Klasa ka strukturë mbajtëse të drurit me modul 5.0x5.0m me dysHEME nga druri dhe kulm të rrafshët me tjegulla tekstili.

Klasa ka mobiliar të lëvizshëm dhe multifunksional i cili mundëson organizimin e ndryshëm të tij varësisht nga aktivitetet. Kjo lëvizshmëri e mobiliarit siguron hapësirë të lirë të mjaftueshme dhe shfrytëzim efikas të saj.

Klasa përmban mobiliar të lëvizshëm që përbëhet nga module individuale të tavolinave dhe karrigeve sipas standardeve shkollore. Dimensionet dhe forma e mobiliarit mundëson që në renditjen e tavolinave dhe ulëseve në formën "L" që ato të shfrytëzohen si ulëse shkallare për prezantime dhe shfaqje të ndryshme. Kjo renditje gjithashtu mundëson krijimin e hapësirës së lirë për mësim joformal.

Klasa përmban elementet bazike të një klase tradicionale, por me dizajn të përshtatshëm dhe multifunksional. Përveq karrigeve dhe tavolinave, klasa përmban edhe ulëset e lëvizshme në formë të thasëve, tabelën dhe kopshtin e ngritur.

Klasa përmban ulëset dhe tavolinat, të orientuara në drejtim lindor, me dimensione dhe forma të ndryshme për grupmoshat e ndryshme, të cilat mund të ribashkohen apo ndahen. Këto ulëse mund të riorganizohen në mënyra të ndryshme për të ofruar hapësirë të përshtatshme për zhvillimin e aktiviteteve të ndryshme. Ulëset dhe tavolinat përveç se shfrytëzohen për ulje, sigurojnë privatësi për nxënësit gjatë mësimt.

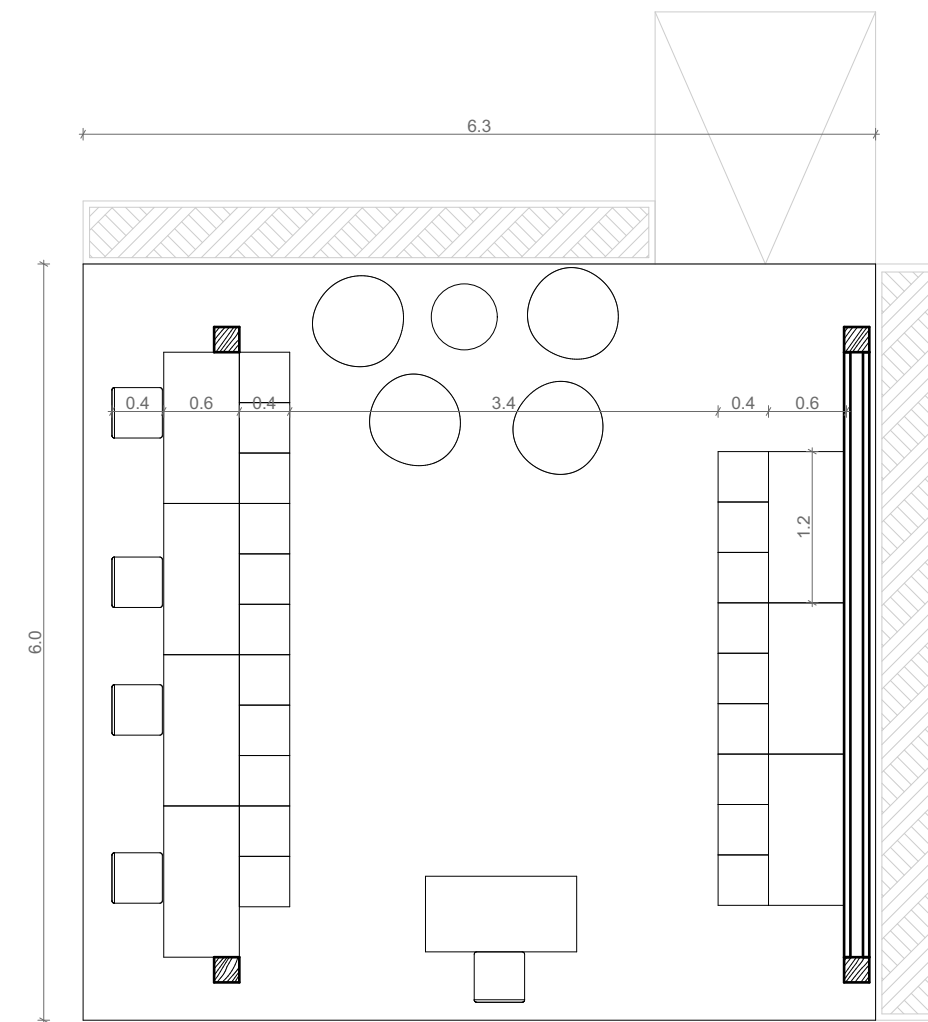
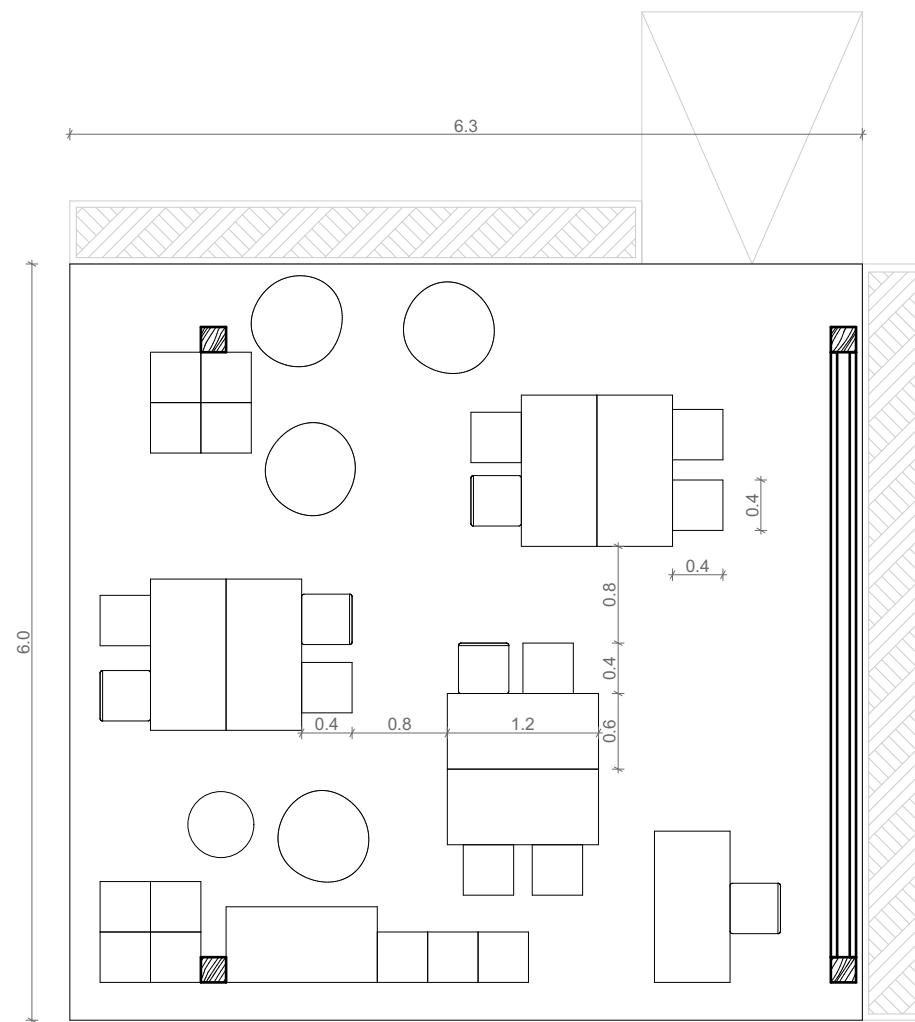
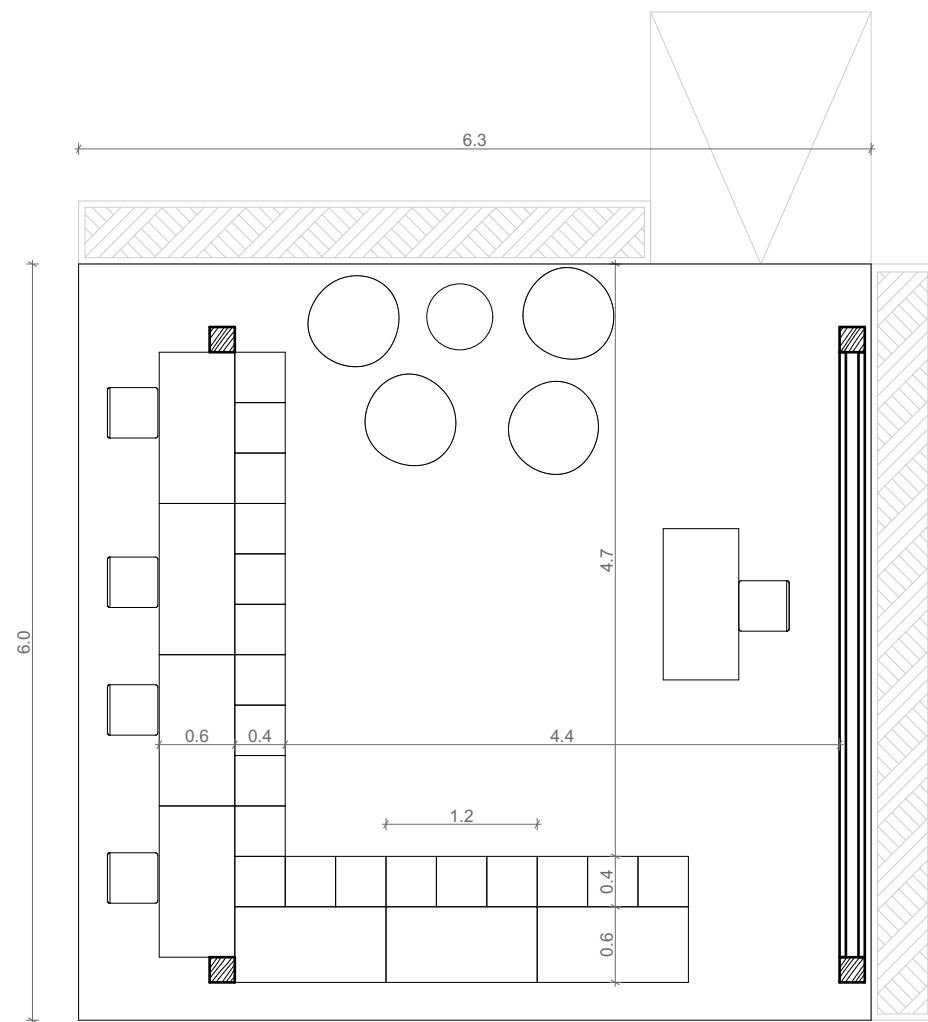










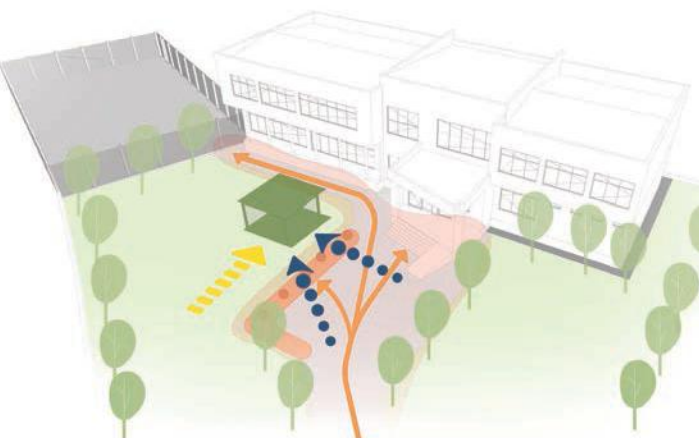
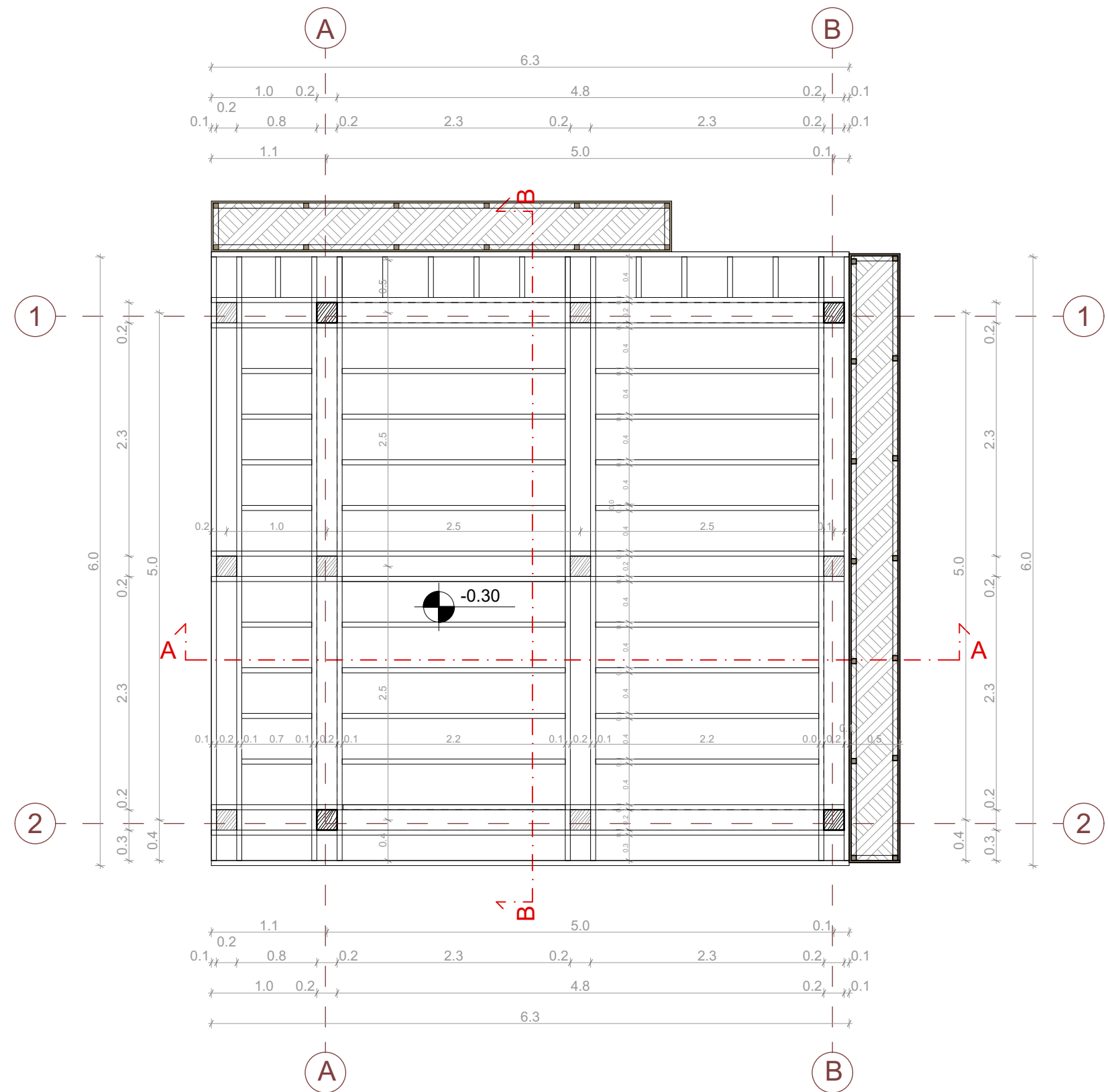


## 5.3 ORGANIZIMI I MOBILIARIT



# 5.4 BAZA E THEMELEVE

P=1:50

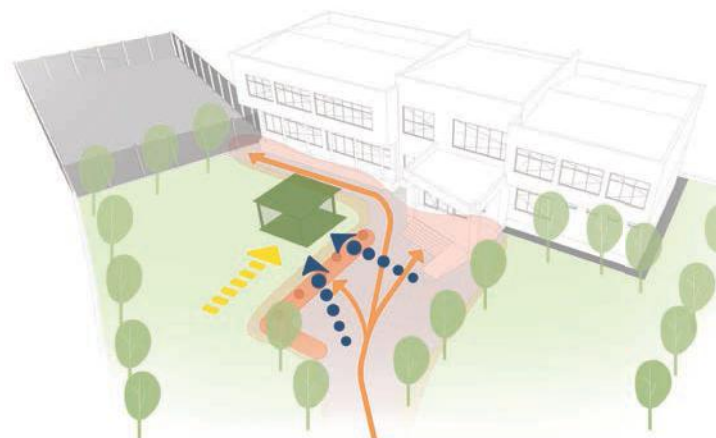
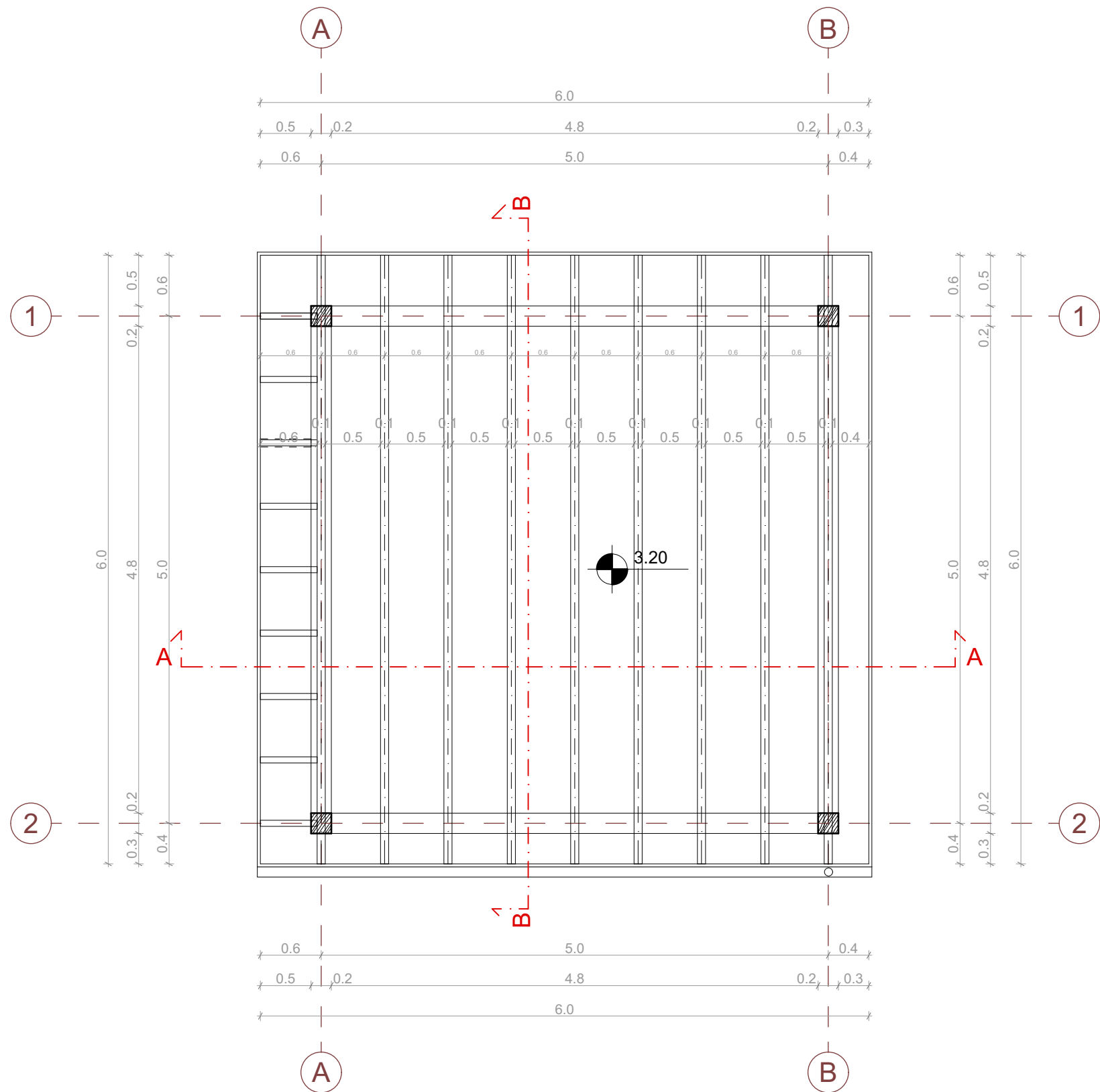




5.5

# BAZA E KULMIT

P=1:50

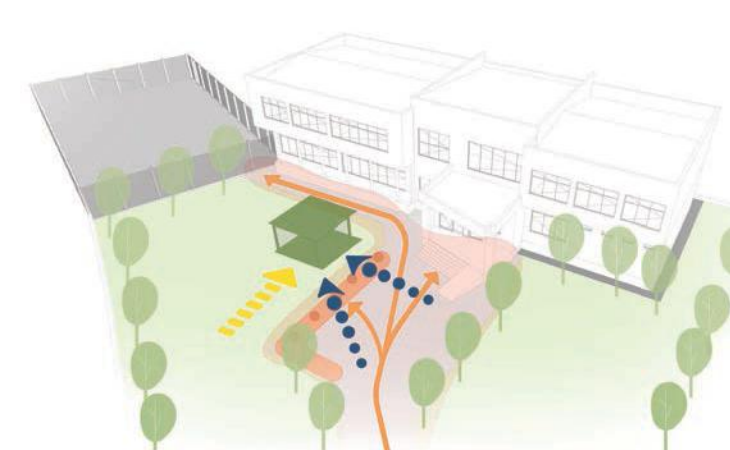
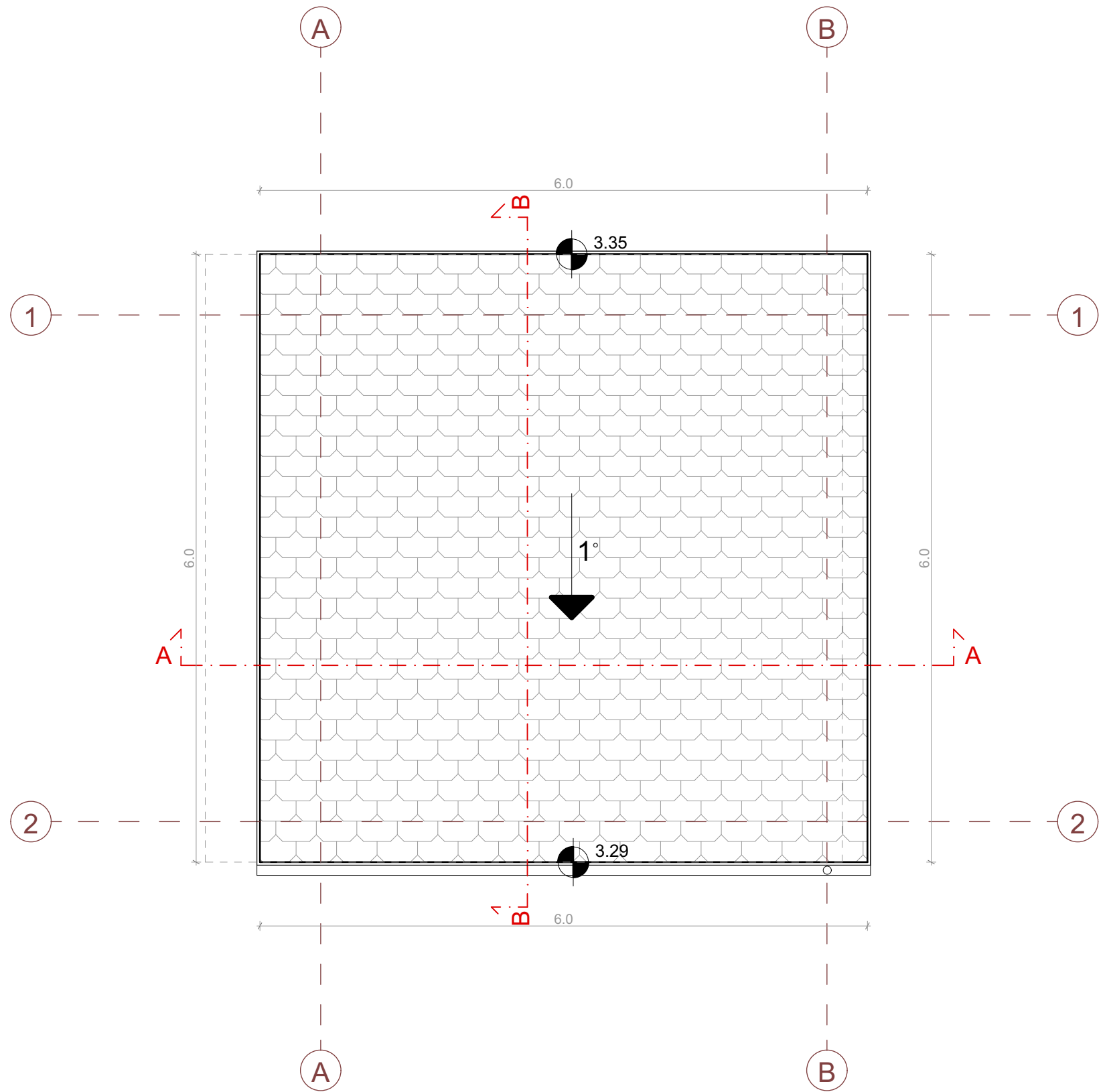




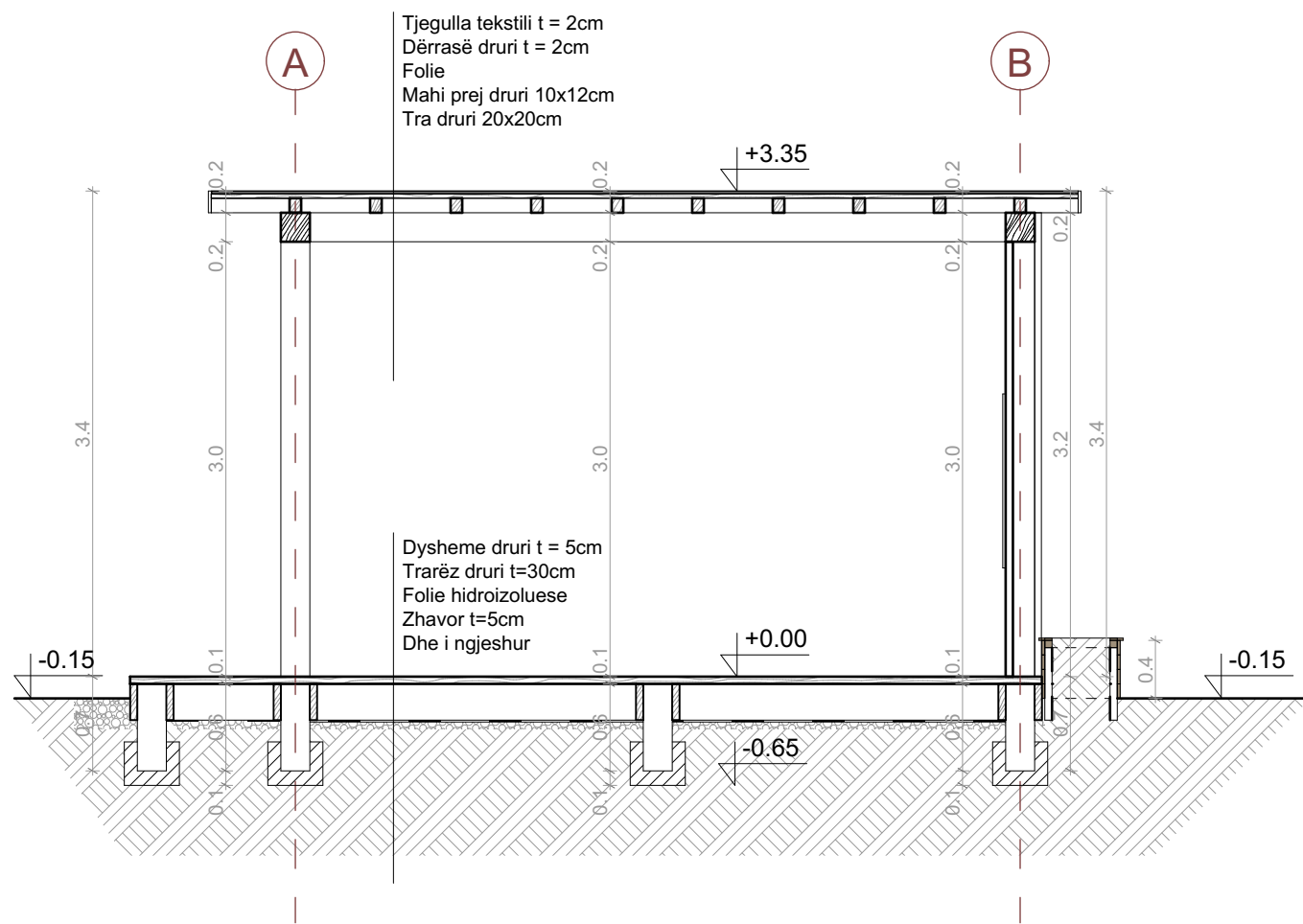
5.6

# FASADA E KULMIT

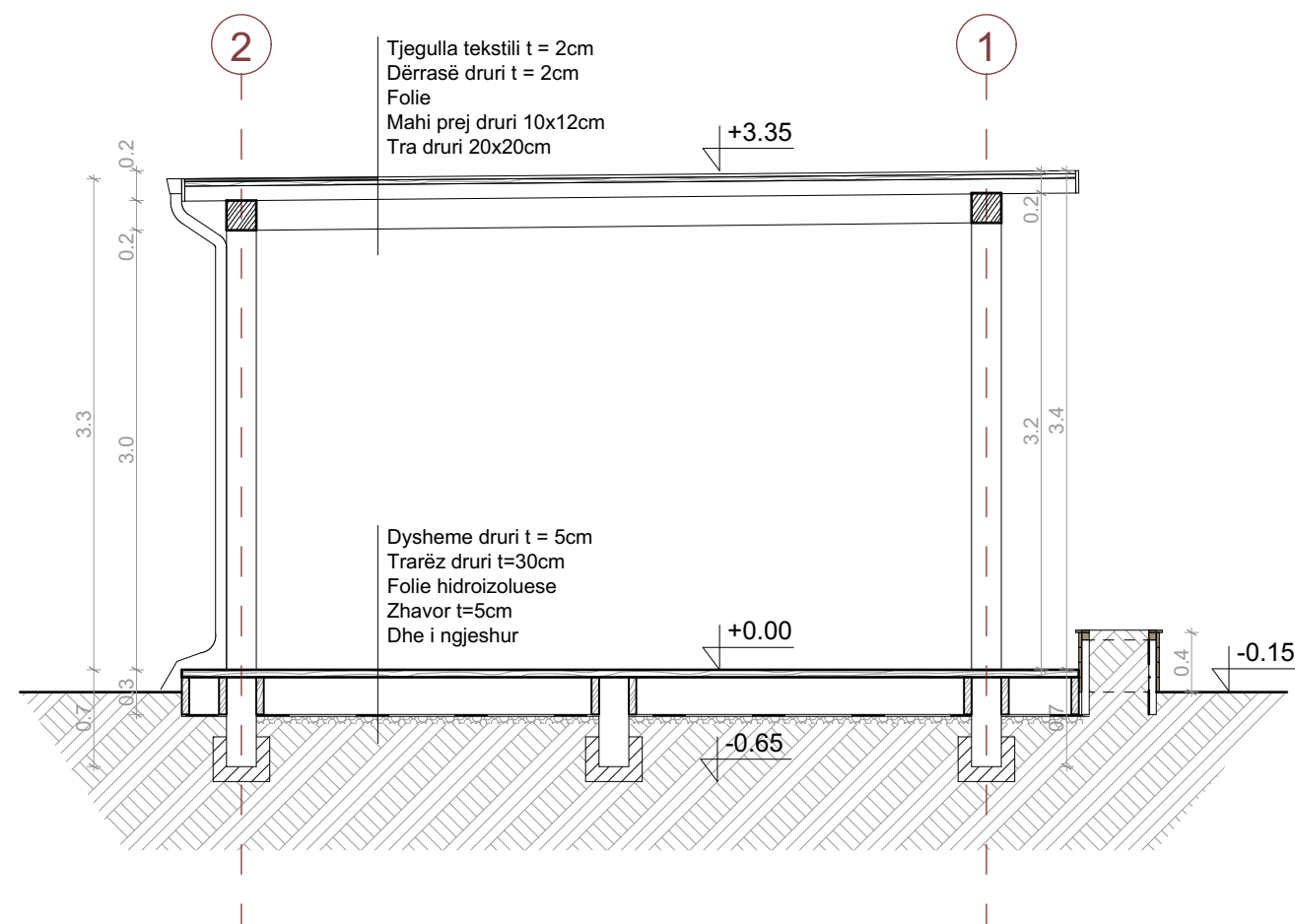
P=1:50







PRERJA A-A



PRERJA B-B

# 5.7 PRERJET

P=1:50





5.8 PAMJE









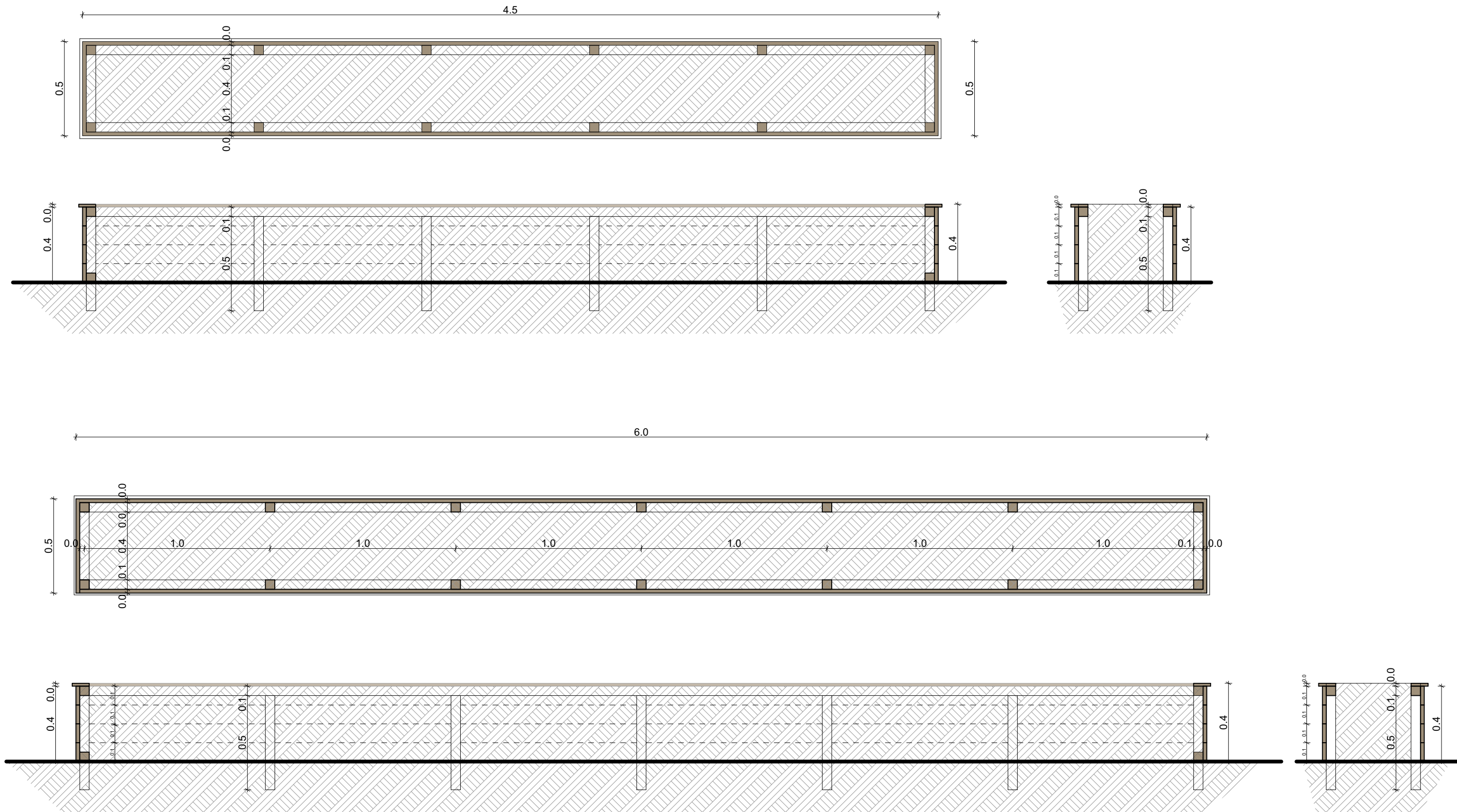












# 5.9 DETAJI I KOPSHTIT TË NGRITUR

P=1:20



# 5.10 DETAJET E MOBILIARIT

P=1:20

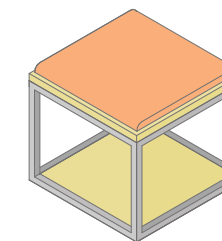
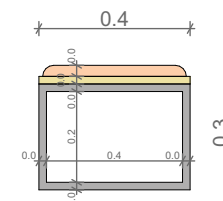
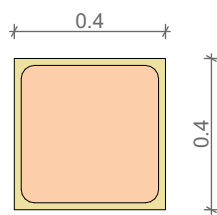
Ky lloj i karrigeve është i përshtatshëm për grupmoshat 6-11 vjeç.

**Materialet:**

**Konstruksioni:** Metal

**Ulësja:** Mediapan i ngjyrosur; Jastëk nga sfungjeri i mbështjellur me tekstil me ngjyra të ndryshme

**Numri i karrigeve:** 8 copë



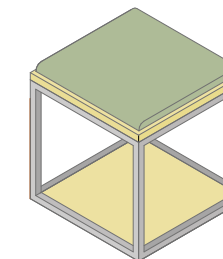
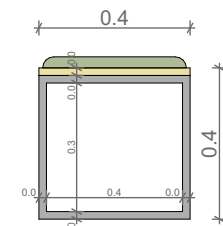
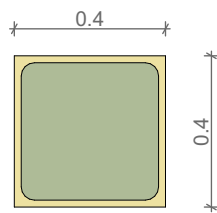
Ky lloj i karrigeve është i përshtatshëm për grupmoshat 12-16 vjeç

**Materialet:**

**Konstruksioni:** Metal

**Ulësja:** Mediapan i ngjyrosur; Jastëk nga sfungjeri i mbështjellur me tekstil me ngjyra të ndryshme

**Numri i karrigeve:** 11 copë



Ky lloj i tavolinave është i përshtatshëm për grupmoshat 6-11 vjeç

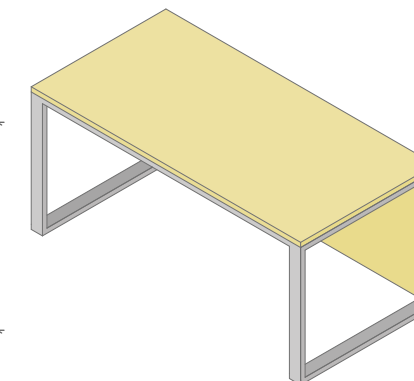
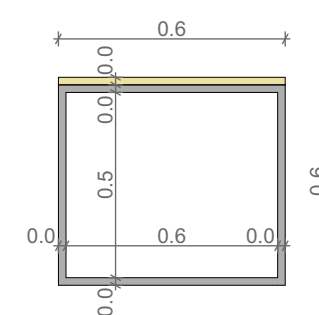
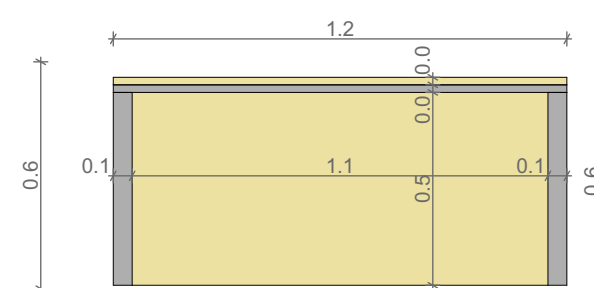
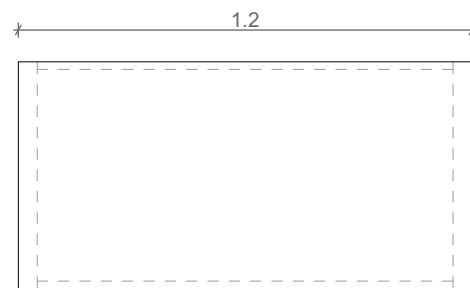
**Materialet:**

**Konstruksioni:** Metal

**Ulësja:** Mediapan i ngjyrosur; Jastëk nga sfungjeri i mbështjellur me tekstil me ngjyra të ndryshme

**Numri i tavolinave:** 4 copë

\*Jastekët e vendosur në tavolinë shërbejnë në rastin kur tavolina shfrytëzohet si ulëse në formë të shkallëve për zhvillimin e aktiviteteve të ndryshme



Ky lloj i tavolinave është i përshtatshëm për grupmoshat 12-16 vjeç

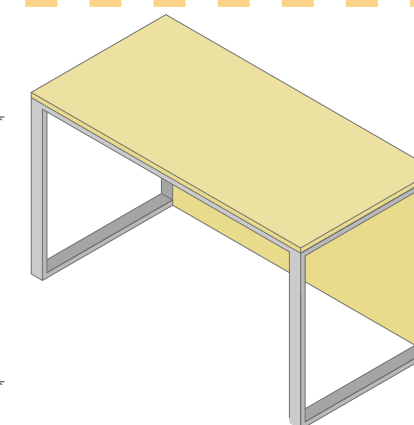
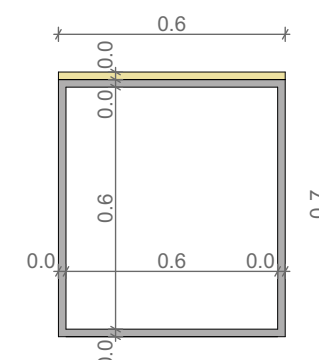
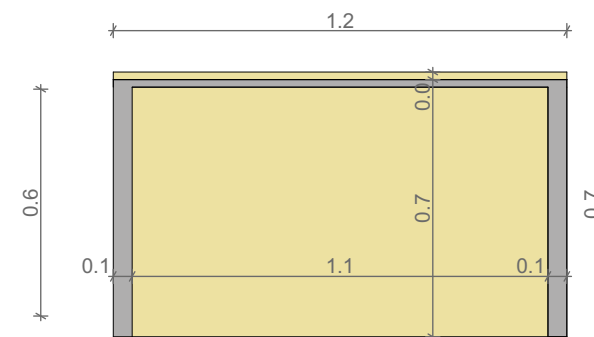
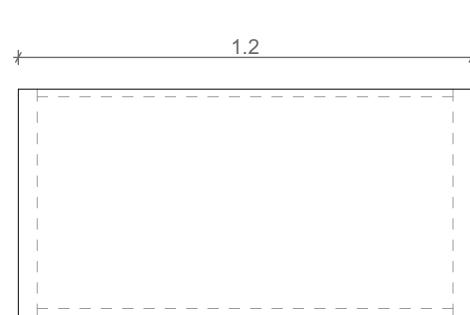
**Materialet:**

**Konstruksioni:** Metal

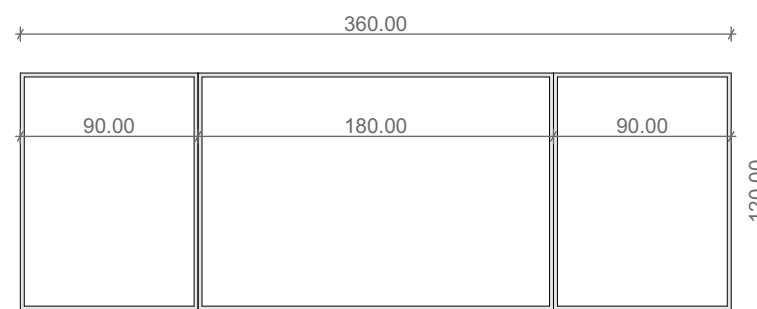
**Ulësja:** Mediapan i ngjyrosur; Jastëk nga sfungjeri i mbështjellur me tekstil me ngjyra të ndryshme

**Numri i tavolinave:** 4 copë

\*Jastekët e vendosur në tavolinë shërbejnë në rastin kur tavolina shfrytëzohet si ulëse në formë të shkallëve për zhvillimin e aktiviteteve të ndryshme



Tabelë me dimensione 360x120cm e përbërë nga tri pjesë me mekanizëm lëvizës. Numri: 1 copë



## 5.10 DETAJET E MOBILIARIT

Ulëse në formë të thasëve të mbështjellur me tekstil të plastifikuar me dimensione 60x60cm 80x80cm 90x90 cm dhe ngjyra të ndryshme. Numri: 6-8 copë

Karrige me dimensione 40x40cm të cilat shfrytëzohen për aktivitete grupore. Numri: 4-6 copë



Perde të jashtme apo roleta lëvizëse të cilat vendosen në konstruksionin e drurit të klasës në pjesën jugore që të pengojë rrezet e diellit gjatë prezantimeve dhe mësimit në klasë. Dimensionet dhe materiali varet nga prodhuesi.



Panele solare me dimensione 100x160cm të integruara në kulmin e klasës verore me orientim të pastër veri- jug dhe pjerrtësi 10 shkallë. Këto panele shërbejnë për furnizimin e klasës verore dhe shkollës me energji elektrike. Numri- 6 copë





## BIBLIOGRAFIA

1. Eaton, D. (1998). Cognitive and Affective Learning in Outdoor Education (Doctoral Thesis). University of Toronto, Canada
2. Ford, P. (1986). Outdoor education: Definition and philosophy. N. Mexico: ERIC Clearinghouse on Rural Education and Small Schools
3. Ministria e Arsimit Teknologjisë, Shkencës dhe Inovacionit (MASHTI). Udhëzues për Normat dhe standardet e ndërtesave shkollore. MASH-TI, Kosovë
4. Dudek M.(2005). Children's Spaces. Elsevier, England
5. Dudek M.(2007). Schools and Gardens, A Design Manual. Birkhauser, Germany
6. Department for Education and Skills.(2006) Schools for the future, Design of Sustainable Schools Case Studies. TSO, United Kingdom
7. Buttress (2019). Five principles for succesful school design. Qasur më 10.08.2021 (<https://buttress.net/five-principles-for-successful-school-design/>)
8. Minero, Emelina (March, 2018) The architecture of ideal learning environments. Qasur më 15.08.2021 (<https://www.edutopia.org/article/architecture-ideal-learning-environments>)

## PËR EC

EC angazhohet për qëndrueshmëri ekonomike dhe qeverisje demokratike në nivel lokal (dhe rajonal) përmes mobilizimit të komunitetit, mbikëqyrjes së vendimmarrjes publike dhe partneritetit në zbatim të programeve dhe politikave zhvillimore. Për përmbushjen e këtij misioni organizata zbaton projekte dhe nisma në kuadër të dy programeve kryesore: Qytete/Komuna Gjithëpërfshirëse dhe Zhvillim i Qëndrueshëm. Ndërsa programi i tretë është ideuar si njësi mbështetëse për veprimin e organizatës dhe synon adresimin e tri sfidave të jashtme dhe të brendshme: 1. Vëllimin e pamjaftueshëm të dijes empirike në vend, përfshi të dhënat e besueshme statistikore, analizat e specializuara dhe mendimet profesionale, 2. Nevojën për konsolidimin e kapaciteteve të brendshme, veçanërisht në hulumtime, baza të të dhënave, analizë, menaxhim, zhvillim komunitar dhe ekspertizë sektoriale, dhe 3. Mungesën e qëndrueshmërisë financiare afatgjatë duke i diversifikuar burimet e të hyrave, me theks në ofrimin e shërbimeve për palët e treta.

Trekëndëshi konceptual që do të orientojë punën e organizatës në pesë vitet e ardhshme (2020 – 2024) ka këto elemente: 1. Gjithëpërfshirjen, 2. Qëndrueshmërinë, dhe 3. Dijen.

EC beson se demokratizimi dhe zhvillimi i gjithmbarshëm shtetëror është proces që

duhet planifikuar dhe ndërtuar nga poshtë lart. Në thelb të qeverisjes demokratike qëndron hapja dhe përfshirja e të gjithëve në marrjen e vendimeve që kanë për synim të mirën e përbashkët, ndërsa planifikimi zhvillimor kërkon shfrytëzim racional të burimeve territoriale, pa e komprometuar përdorshmërinë e tyre nga gjeneratat e ardhshme. Si demokracia ashtu edhe zhvillimi duhen ndërtuar mbi bazën e dijes së shëndoshë që garanton vendime dhe veprime të mençura dhe vizionare.

Vlerat kryesore të organizatës janë: 1. Paanshmëria - EC vepron në bazë të analizave të thukëta dhe gjithëpërfshirëse dhe mënjanon veprimet e ngutshme dhe impulsive. EC synon të përkrahë dhe të shtyjë përpara alternativat të cilat në bazë të hulumtimit dalin të jenë më të përshtatshmet, pavarësisht nëse masa e shoqërisë nuk e përkrahin këtë opsion; 2. Aktivizmi - Anëtarët e EC do të jenë aktivistë të cilët angazhohen në baza të rregullta për të shtyrë përpara bashkëveprimin qytetar për të përmbushur misionin e organizatës; 3. Orientimi drejt rezultateve - Anëtarët e EC janë të orientuar për të arritur rezultate, ku përpjekja nuk i kënaq pritjet e organizatës në qoftë se nuk përfundon me rezultatet e pritura dhe 4. Komuniteti bazë e veprimit - EC do të jetë gjithnjë pranë komunitetit, duke mësuar nga qytetarët dhe duke ndërtuar konsensus për bashkëveprimin dhe formësimin e shoqërisë.