

Punëtorja: 'Vizioni për rrugën Marin Barleti'

3 maj, Prizren



OJQ EC Ma Ndryshe ~ Rr. Saraçët Nr.5, 20000, Prizren ~ Bulevardi Nëna Tereze H 30 B1 Nr.

5, Prishtinë [www.ecmandryshe.org](http://www.ecmandryshe.org) ~ [info@ecmandryshe.org](mailto:info@ecmandryshe.org) ~ 038 224 967 & 029 222 771

Përpiloi: Zana Sokoli, BA ark

## **PËRMBAJTJA:**

### 1.0 HYRJE

### 2.0 Rruga ‘Marin Barleti’ Prizren - Lokacioni

### 3.0 PROCESI

### 4.0 METODOLOGJIA

4.1 Përmbajtja e paneleve: 6 kualitetet kryesore të rrugës

4.2 SEGMENTI 1 – KOMENTE NGA DISKUTIMI I HAPUR

4.3 SEGMENTI 2 – KOMENTE NGA DISKUTIMI I HAPUR

4.4 Përmbledhje / Rekomandime

### 5.0 REZULTATI – Të dalurat nga punëtorja

5.1 Vizioni

5.2 Përmbajtjet e objekteve përgjatë rrugës

5.2.1 Gjendja ekzistuese

5.2.2 Gjendja e propozuar

### 6.0 PËRMBYLLJE

## 1.0 HYRJE

*“ Unë besoj rrugët meritojnë respekt - ato i japin trajtë qytetit dhe përcaktojnë mënyrën se si ne lëvizim brenda tyre. Ato akomodojnë objekte, njerëz, automjete, gjelbërim, mobileri urbane dhe ndriçim ” Andrew Williams<sup>1</sup>*

Rëndësia që kanë rrugët për një vend është jetike. Ndikimi që ato kanë në zhvillimin ekonomik dhe mirëqenien sociale është esencial në zhvillimin dhe rritjen e qyteteve . Për shembull *Allan Jacobs* konsideron se nëse ne jemi në gjendje të projektojmë dhe zhvillojmë infrastrukturë rrugore të mirë , të përshtatshme për komunitetin, cilësore, dhe tërheqëse për të gjithë njerëzit, atëherë ne kemi arritur të projektojmë një të tretën e tërë qytetit e që rrjedhimisht ndikon edhe në aspektet e tjera të zhvillimit të tij. Mënyra se si rrugët janë të dizajnuara dhe lidhen mes vete, shërbimet që zhvillohen, aktivitetet që ofrohen përgjatë aksit të tyre, i japin rrugës epitetin e ‘‘vendit’’ dhe ndikojnë direkt në atë se si njerëzit e perceptojnë hapësirën. Ato formësojnë qytetet tona dhe mënyren se si ne lëvizim brenda tyre. Ato janë hapësira ku ndodh jeta publike.<sup>2</sup>

### **Një qytet është rrugët e tij.**

Prizreni, si një nga qytetet më reprezentative të trashëgimisë kulturore në Kosovë, aktualisht ballafaqohet me probleme të shumta të shkatërrimit dhe moskujdesit ndaj saj. Pjesë e kësaj trashëgimie është edhe segmenti i rrugës Marin Barleti. Rruga aktualisht, e sidomos objektet përgjatë saj janë në gjendje fizike jashtëzakonisht të rëndë dhe kërkojnë intervenim të menjëhershëm të institucioneve përgjegjëse.

Vizionimi i rrugës Marin Barleti në Prizren është iniciativë e **EC Ma Ndryshe** si thirrje publike për institucionet lokale dhe shtetërore për të trajtuar më seriozisht këtë rrugë të rëndësishme të zonës historike të qytetit. Planifikimi i bazuar në komunitet është qasje bashkëkohore në trajtimin dhe zhvillimin e hapësirave të përbashkëta, që rezulton me produkt i cili është reprezentim i vullnetit të grupeve të ndryshme të shoqërisë së një vendi. Gjithëpërfshirja është elementi kryesor i këtij procesi i cili në këtë raport paraqitet në mënyrë narrative që nga fillimi në punëtorinë e parë, atë të dytë, metodologjinë, diskutimet, konceptet dhe vizionin përfundimtar.

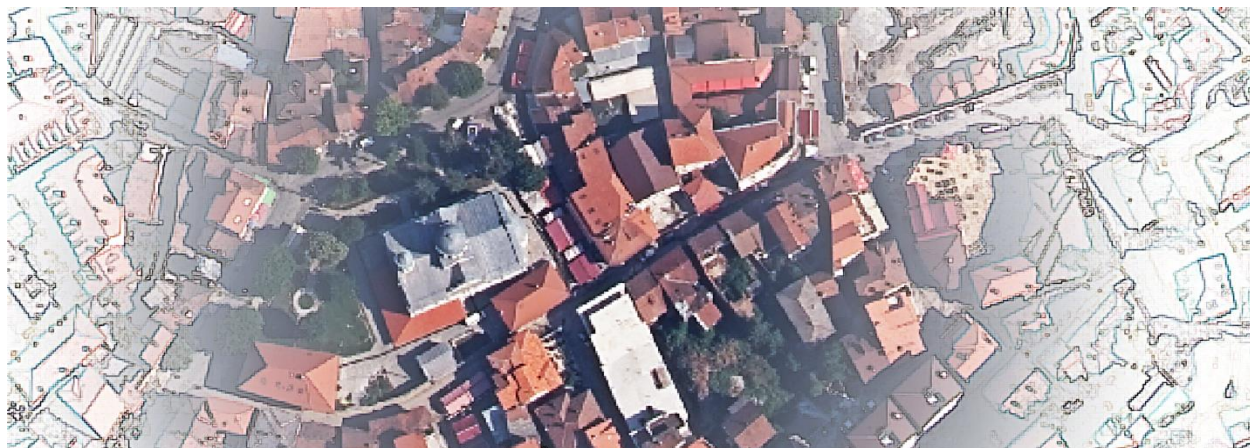
---

<sup>1</sup> [http://www.aucklandtransport.govt.nz/about-us/publications/ManualsandGuidelines/Documents/AT-NSC-Guidelines-design-of-streets-handbook\[1\].pdf](http://www.aucklandtransport.govt.nz/about-us/publications/ManualsandGuidelines/Documents/AT-NSC-Guidelines-design-of-streets-handbook[1].pdf)

<sup>2</sup> Ibid 1, fq12

## 2.0 Rruga 'Marin Barleti' Prizren - Lokacioni

Rruga Marin Barleti ka pozitë qendrore brenda zonës së parë historike të Prizrenit. Pozicionohet në mes të xhamisë Sinan Pasha dhe kishës së Shën Gjergjit.



Ortofoto e rrugës 'Marin Barleti'

Përgjatë kësaj rruge shtrihen nga të dy anët 22 objekte nga të cilat, disa ushtrojnë funksionin e kafeneve/restoranteve, e disa të tjera janë te pabanueshme/pashfrytëzueshme për shkak të gjendjes së rëndë fizike në të cilën ndodhen. Sipas Planit të Konservimit dhe zhvillimit të zonës historike të Prizrenit, rruga Marin Barleti konsiderohet reprezentuese unike e zonës historike të Prizrenit. Me këtë plan kjo rrugë kategorizohet si 'Zona Tradicionale e Dyqaneve' dhe rangohet në zonen e parë nga gjithsejt tetë zona të Prizrenit sa paraqet ky plan. E vecanta e rrugës Marin Barleti janë shtëpitë e vjetra qytetare të Prizrenit, të cilat reprezentojnë trashëgimi arkitektonike të rëndësishme për këtë qytet, kalldremi e makadami, kisha e Shën Gjergjit etj.



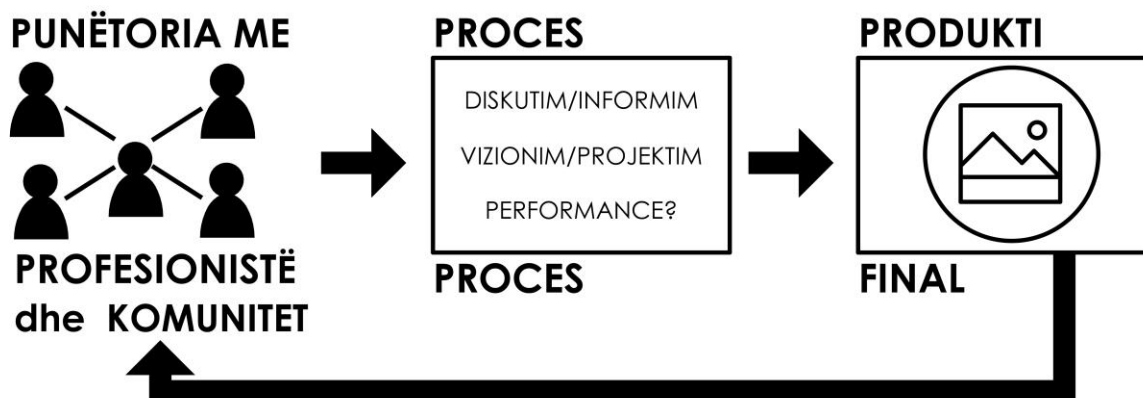
Prizreni pas luftës së II botërore

Foto të vjetra të rrugës 'Marin Barleti'



### 3.0 PROCESI

Pjesëmarrës në punëtorinë e parë ishin përfaqësues të ndryshëm të komunitetit në Prizren. Komuniteti i arkitekteve u përfaqësua nga 5 pjesëmarrës, ai i artistëve nga 4 pjesëmarrës, 5 banorë të rrugës Marin Barleti si dhe 7 përfaqësues të organizatës EC Ma Ndryshe duke përfshirë këtu edhe fasilitatorët e punëtorisë. Në punëtorinë e dytë diskutohet draft-vizionimi provizor dhe pas tij arrihet tek produkti final që është vizioni i përgjithshëm i rrugës.



Procesi i vizionimit të rrugës 'Marin Barleti'



Punëtorja e parë: Pjesëmarrësit gjatë punëtorisë së parë



## 2. E SIGURTË

Rrugët duhet të dizajnohen në atë mënyrë që të ofrojnë siguri, të jenë atraktive dhe të konsiderojnë këmbësorin gjithnjë të parin.

## 3. E LEHTË PËR TË LËVIZUR

Rrugët duhet të jenë lehtë të lëvizshme dhe qasshme për të gjithë përdoruesit dhe të lidhen mirë në rrjetin ekzistues të lëvizjes në qytet.

## 4. MIKPRITËSE

Rruga duhet të jetë mikpritëse dhe të ketë detaje të cilat do ta inkurajojnë ndërveprimin pozitiv për të gjithë anëtarët e komunitetit.

## 5. ADAPTABILE

Rrjeti i rrugëve duhet të dizajohet në atë mënyrë që të akomodojë ndryshime/adaptime në të ardhmen. Lidhjet me rrjete më të mëdha, parkingje, shërbime dhe mjete të emergjencës etj.

## 6. INFRASTRUKTURË

Dizajnimi i rrugës duhet të konsiderojë orientimin e ndërtesave, rrugës dhe hapësirës pubike; të aplikojë sistem të qëndrueshëm të drenazhimit dhe të përdorë materiale të qëndrueshme të cilat mirëmbahen lehtë.



Punëtorja e parë: Plotësimi i paneleve dhe diskutim



Punëtorja e parë: Plotësimi i paneleve dhe diskutim

2. Gjatë kohës kur pjesëmarrësit kanë vlerësuar 6 kualitetet kryesore të rrugës Marin Barleti, ata njëkohësisht kanë dhënë koment për secilën prej pikave të cekura në panel, komente të cilat janë shkruar në tabelë në formë të përmbledhjes nga fasilitatori i punëtorisë.
3. Pasi është bërë përmbledhja e gjithë problemeve/mundësive në 2 segmentet e rrugës Marin Barleti, është realizuar diskutim i përgjithshëm mbi pikat kryesore të dalura nga diskutimi paraprak .

Swot Analiza është metoda më e njohur për identifikimin e të gjitha problemeve dhe potencialeve që hapësirat e caktuara publike kanë. Në këtë punëtori është shmangur swot analiza standarde; përmes bisedës së lirë dhe paneleve është arritur të nxirren në pah komponentet kryesore të analizës. Si rrjedhojë analiza jep përgjigje në këto pyetje:

**Pritshmëritë:**

Cilat janë përparësitë e rrugës Marin Barleti?

Cilat janë mangësitë e rrugës Marin Barleti?

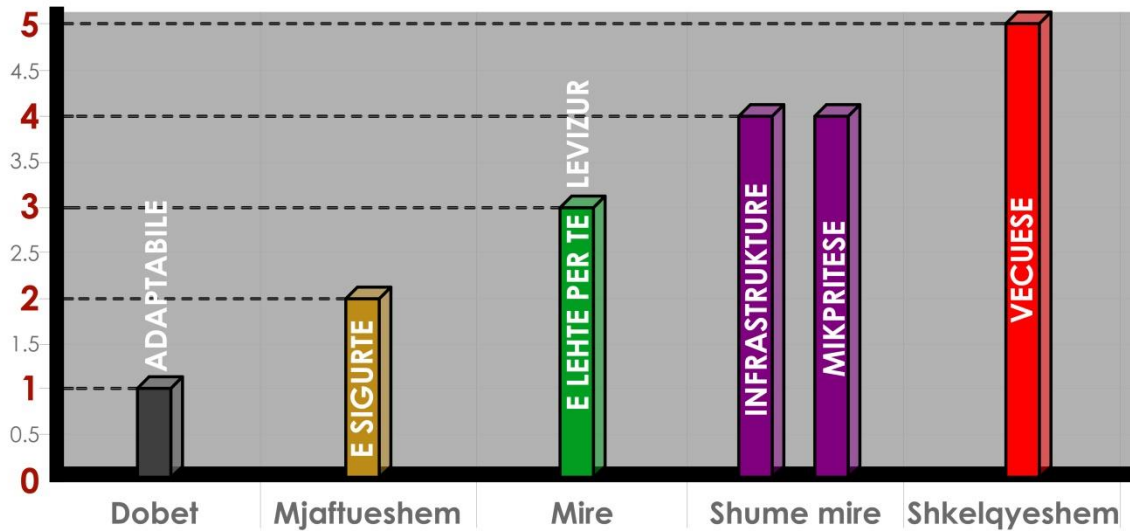
Cilat janë mundësitë e rrugës Marin Barleti?

Cilat janë kanosjet e rrugës Marin Barleti?





## 4.2 SEGMENTI 1 – KOMENTE NGA DISKUTIMI I HAPUR



Diagramet e gjeneruara nga vlerësimi i paneleve

### 1. VEÇUESE

Pjesëmarrësit e kanë konsideruar segmentin e parë të rrugës si shumë vecues dhe pjesë e rëndësishme e zonës historike të Prizrenit ( pjesë e zonës së parë nën mbrojtje sipas planit lokal/general/urbanistik të Prizrenit ). Fasadat, kalldremi, vizura, objekte të rëndësishme të vecantë (ish burgu) janë disa nga elementet që rrugës i japin këtë epitet. Së fundmi për shkak të aktiviteteve, rruga ka filluar të marr epitetin si ‘rruga e bizneseve’.

### 2. E SIGURTË

Segmenti i parë i rrugës është më i sigurtë për shkak të përmbajtjeve afariste të rrugës. Ndricim jo i mjaftueshëm publik. Kur përmbajtjet afariste janë të mbyllura rruga është e pandricuar. Cenohet siguria e kalimtarëve nga gjendja jo e mirë fizike e objekteve përgjatë rrugës.

### **3. E LEHTË PËR TË LËVIZUR**

Rruga është vështirë e lëvizshme për shkak të prezencës së veturave. Kalldremi nuk mirëmbahet. Për shkak të ndërtimeve në zonë, komuna nuk është shprehur e gatshme ta riparojë rrugën, përderisa nuk përfundojnë punimet. Gjithsesi rruga konsiderohet të jetë mirë e qasshme.

### **4. MIKPRITËSE**

Për shkak të permbajtjeve afariste përgjatë saj, segmenti i parë i rrugës konsiderohet si mikpritës duke i dhënë rrugës edhe epitetin e vendit, hapësirë ku njerëzit qëndrojnë përtej lëvizjes.

### **5. ADAPTABILE**

Rruga Marin Barleti është pjesë e zonës historike të qytetit të Prizrenit, zone e cila është nën mbrojtje të shtetit. Për këtë arsye ndryshimet fizike që mund të bëhen në rrugë janë minimale, por rruga konsiderohet si e përshtatshme për funksione dhe aktivitete të përkohshme.

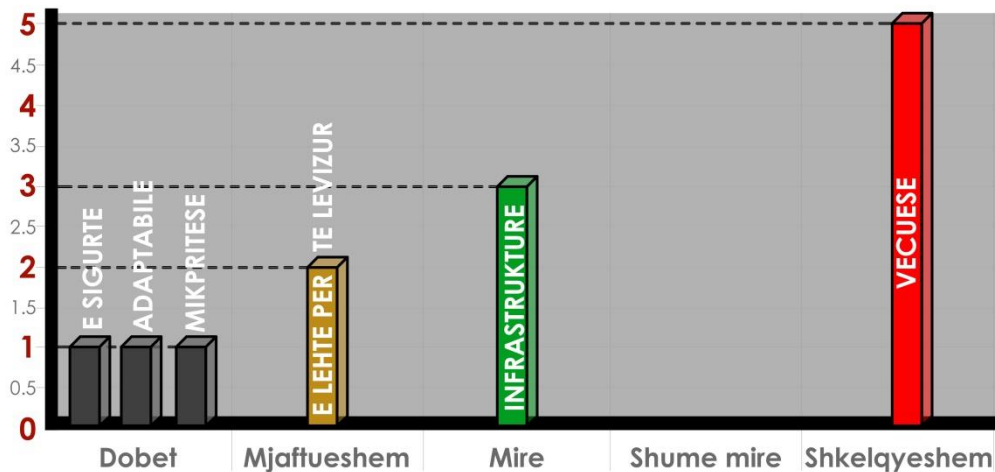
### **6. INFRASTRUKTURË**

Profili i rrugës Marin Barleti nuk është i njejtë përgjatë gjithë segmentit të rrugës. Segmenti i parë ka infrastrukturë më të mirë se sa segmenti i dytë.



Segmenti i parë i rrugës Marin Barleti: Gjendja ekzistuese

### 4.3 SEGMENTI 2 – KOMENTE NGA DISKUTIMI I HAPUR



Diagramet e gjeneruara nga vlerësimi i paneleve

#### 1. VEÇUESE

Pjesëmarrësit e kanë konsideruar edhe segmentin e dytë të rrugës si shumë vecues dhe pjesë e rëndësishme e zonës historike të Prizrenit ( pjesë e zonës së parë nën mbrojtje sipas planit lokal/general/urbanistik të Prizrenit ). Fasadat, kalldremi, vizura, objekte të rëndësishme të vecantë (ish konsulata ruse, banka e parë), monument/shtëpi të vjetra, në afërsi kisha etj.

#### 2. E SIGURTË

Segmenti i dytë i rrugës është vlerësuar shumë më pak i sigurtë për shkak të mos përmbajtjeve afariste në përdhësat e shtëpive pargjatë rrugës. Rruga është totalisht e pandricuar, mungojnë shërbimet, dyshemeja është e dëmtuar dhe nuk mirëmbahet. Cenohet siguria e kalimtarëve nga gjendja jo e mirë fizike e objekteve përgjatë rrugës.

#### 3. E LEHTË PËR TË LËVIZUR

Rruga është vështirë e lëvizshme për shkak të prezencës së veturave. Kalldremi nuk mirëmbahet. Për shkak të ndërtimeve në zonë, komuna nuk është shprehur e gatshme ta riparojë rrugën, përderisa nuk përfundojnë punimet. Rruga është mirë e qasshme.

#### 4. MIKPRITËSE

Në segmentin e dytë të rrugës nuk ka ndonjë element që e bënë atë mikëpritëse dhe atraktive.

Roli aktual i këtij segmenti është lëvizja tranzite e kalimtareve, vend për hedhurina, hapësirë e rrezikshme për lojën e fëmijëve.

## 5. ADAPTABILE

Rruga Marin Barleti është pjesë e zonës historike të qytetit të Prizren që konsiderohet zonë nën mbrojtje. Për këtë arsye ndryshimet fizike që mund të bëhen në të janë minimale, por rruga konsiderohet si e përshtatshme për funksione dhe aktivitete të përkohshme. Si shembull është përmendur largimi i murit të kishës, ku përvec lëvizjes së lirë do të krijohej edhe hapësirë publike me potencial për t'u shndërruar në vend përplot aktivitete të ndryshme.

## 6. INFRASTRUKTURË

Profili i rrugës Marin Barleti nuk është i njejtë përgjatë gjithë segmentit të rrugës. Segmenti i dytë i rrugës është vlerësuar në gjendje më të keqe se sa segmenti i parë.



Segmenti i dytë i rrugës Marin Barleti: Gjendja ekzistuese



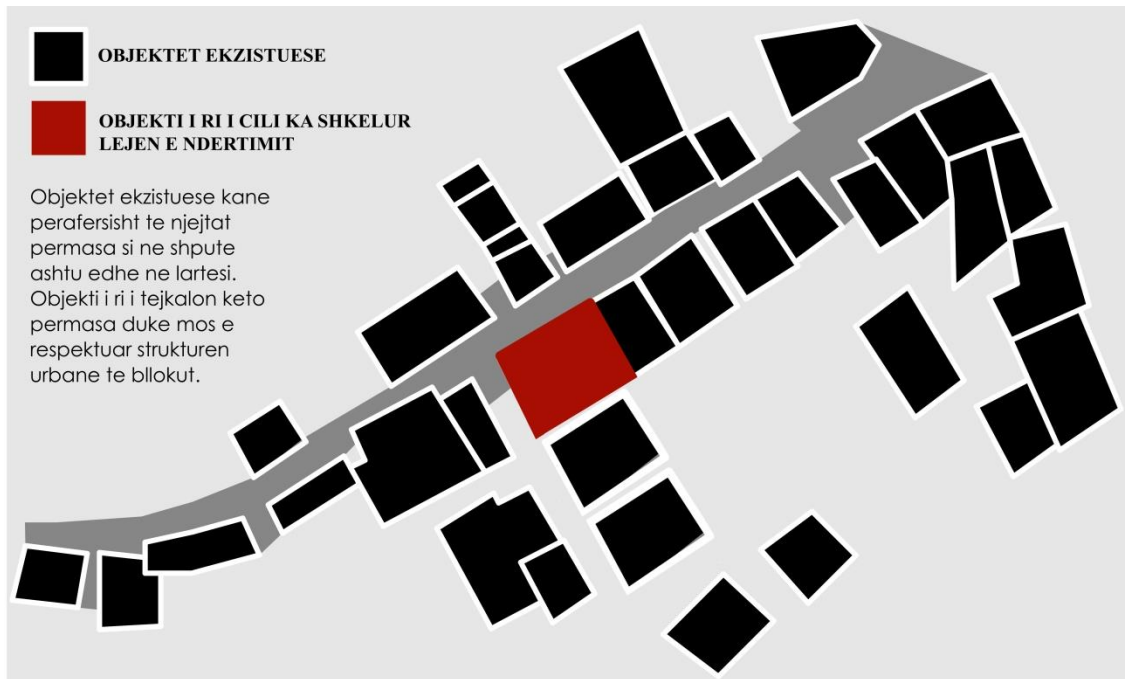
## **PËRMBLEDHJE / REKOMANDIME**

Theks i vecantë në diskutimin e përgjithshëm mbi rrugën u vu në trajtimin e objekteve përgjatë saj. Shumica prej tyre janë shtëpi të vjetra që reprezentojnë vlera arkitektonike të Prizrenit por që gjendja aktuale fizike e tyre është alarmante. Nga ky diskutim kanë dalur edhe rekomandimet si më poshtë.

Rekomandime:

1. Komuna të ketë plan trajtimi për këto objekte.
2. Të incizohet gjendja e objekteve dhe të përcaktohet se në çfarë shkalle të gjendjes fizike janë. Të paktën të bëhet obzervimi i objekteve për vlerësimin e tyre si procedurë emergjente.
3. Rekonstruimi të shihet si fazë finale, vetëm pasi të konstatohet nga matjet që objekti/tet nuk është/janë i/të qëndrueshëm statikisht.
4. Të respektohet njesia matëse e objekteve përgjatë rrugës.
5. Të merren parasysh aspekti financiar dhe ai ligjor ( pronësia e objekteve).
6. Kufizimi i lëvizjes së automjeteve ( Në vecanti mjeteve të rënda).
7. Rruga të zhvillohet natyrshëm me përmbajtje të reja dhe të shndërrohet në vend mikpritës e jo vetëm si segment përgjatë të cilit lëvizet.
8. Të hapet hapësira rreth kishës që lidhet me rrugën dhe të shikohet mundësia që rruga të lidhet përmes kësaj hapësire ( të largohet muri i kishës).
9. Përtej shërbimeve afariste të mendohen edhe funksione tjera për objektet përgjatë rrugës, si për shembull muze, qendër kulturore, skenë e përkohshme për aktivitete të ndryshme gjatë festivaleve në Prizren etj.

10. Të rrënohet objekti i cili ka tejkaluar lejen ndërtimore, apo të respektojë lartësinë e objekteve në kryqëzimin e segmentit 1 dhe 2. Në rast të rrënimit, hapësira të shndërrohet në hapësirë publike që njëkohësisht i shërben gjithë lagjes përreth. Në rast të rrënimit vetëm të katit të dytë, objekti në fasadë të reprezentojë fasadën e objektit të mëparshëm aty.



Objekti në ndërtim e sipër dhe objekti i mëparshëm para se të rrënohej, në të njejtin lokacion.

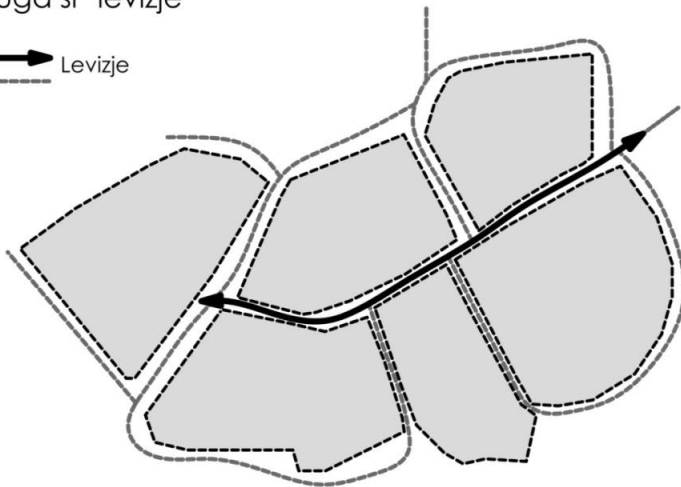
## 5.0 REZULTATI – Të dalurat nga punëtorja

### 5.1 Vizioni

#### Gjendja ekzistuese e rruges Marin Barleti

Rruga si "levizje"

←→ Levizje

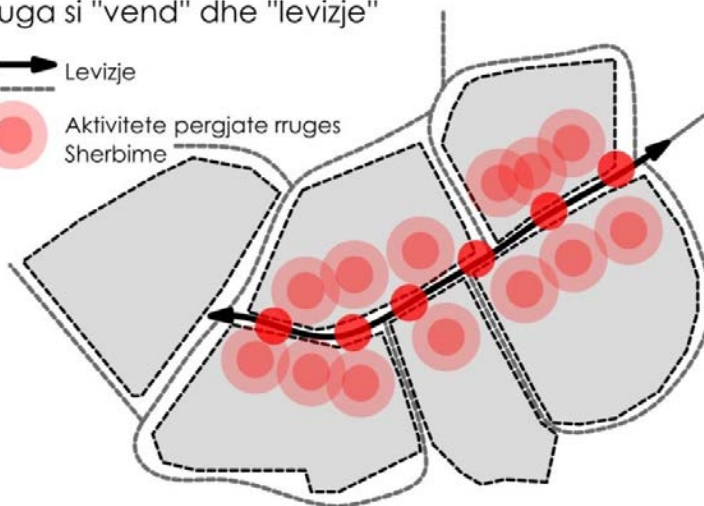


#### Gjendja e propozuar e rruges Marin Barleti

Rruga si "vend" dhe "levizje"

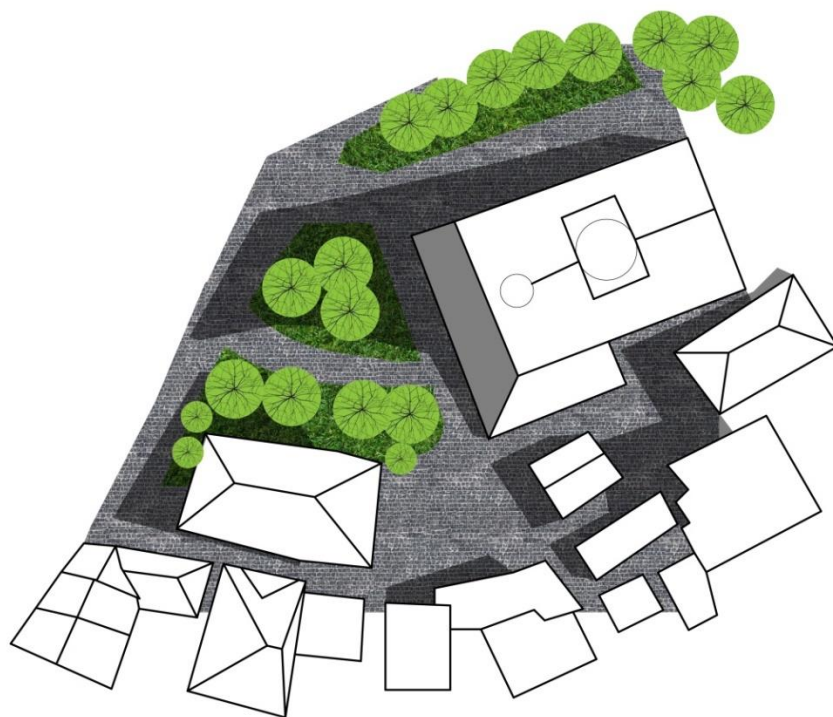
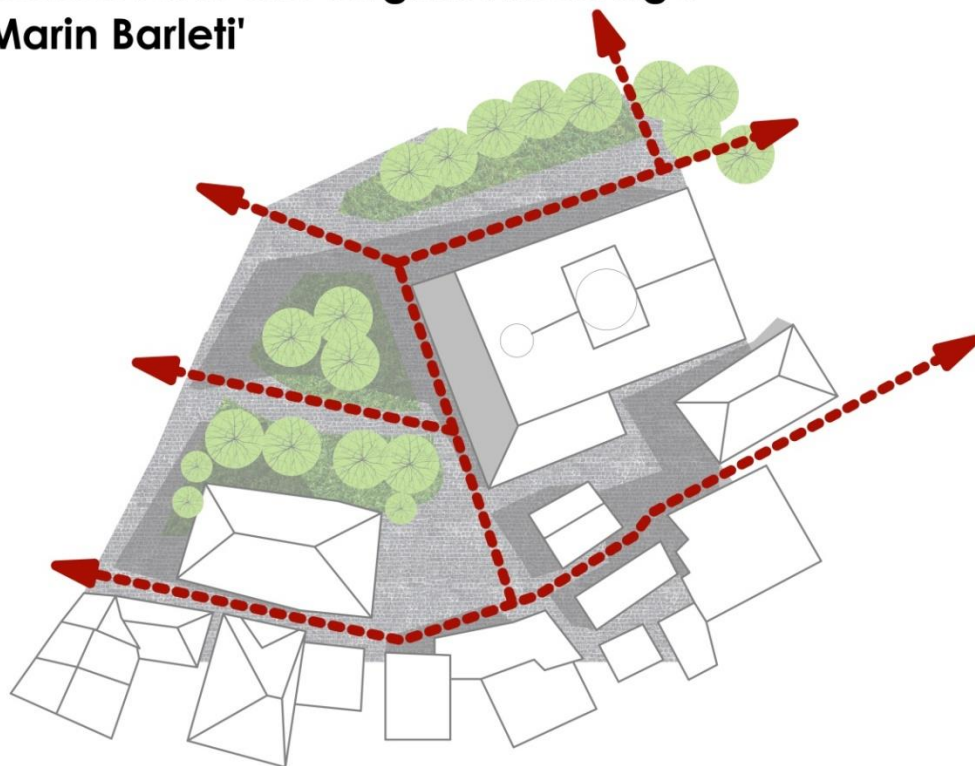
←→ Levizje

● Aktivitete përgjatë rruges  
Shërbime



Ideja bazë e dalur nga punëtorja është që rruga 'Marin Barleti' pas intervenimeve në objektet e dëmtuara përgjatë saj, të zhvillohet natyrshëm si zonë afariste, me dyqane të vogla, shërbime, bujtina e hostele. Funkcionalizimi i përdhësave të këtyre objekteve do t'i jepte rrugës epitetin e vendit dhe hapësirës mikpritëse në një nga zonat qendrore të qytetit. Për më tepër do ta lidhte atë me pjesët tjera të qendrës si shadervanin, kishën e Shën Gjergjit etj.

**Lirimi i hapësirës publike rreth kishës nga ana e shadervanit dhe largimi i murit nga rruga 'Marin Barleti'**

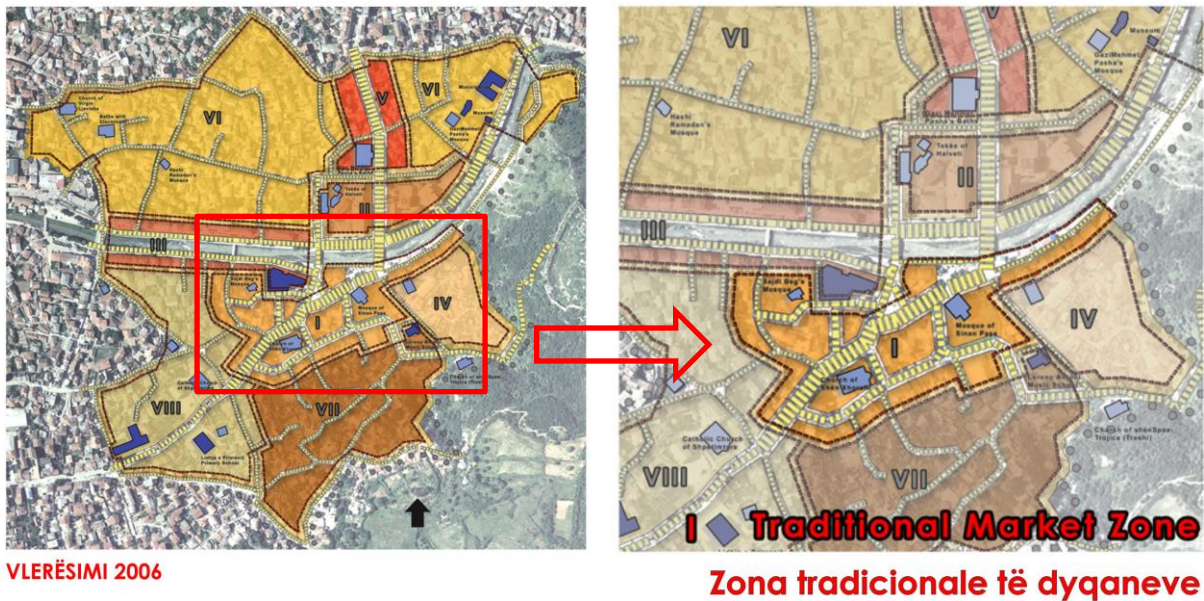




## 5.2 Përmbajtjet e objekteve përgjatë rrugës

### 5.2.1 Gjendja ekzistuese

Sipas Planit të konservimit dhe zhvillimit të zonës historike të Prizrenit, rruga Marin Barleti është pjesë integrale e zonës tradicionale të dyqaneve e cila rangohet si ‘Zona e Parë’ në mesin e 8 zonave gjithsejt. Kjo zonë sipas këtij plani konsiderohet si zonë e përshtatshme për kafene, restorane, shërbime kulturore dhe shërbime turistike.



Rruga Marin Barleti si pjesë përbërëse e Zonës së parë/Zona Tradicionale e dyqaneve


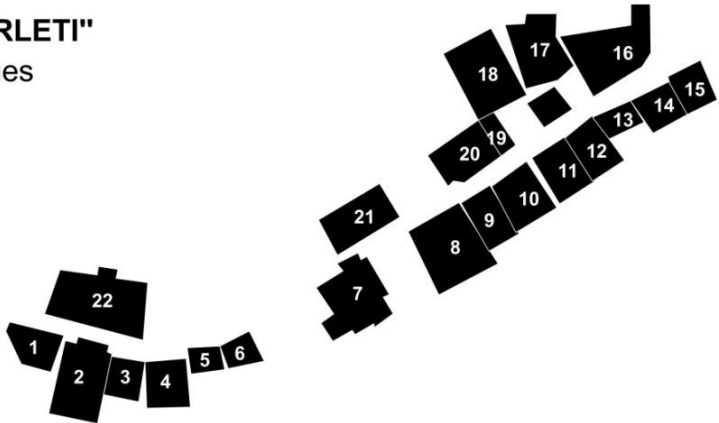
Burimi: Plani i konservimit dhe zhvillimit të zonës historike të Prizrenit

#### Legjenda

	Shumë e mirë
	E mirë
	Mesatare
	E keqe
	E Shkatërruar
	Monument i evidentuar
	Ndërtesë qytetare e evidentuar



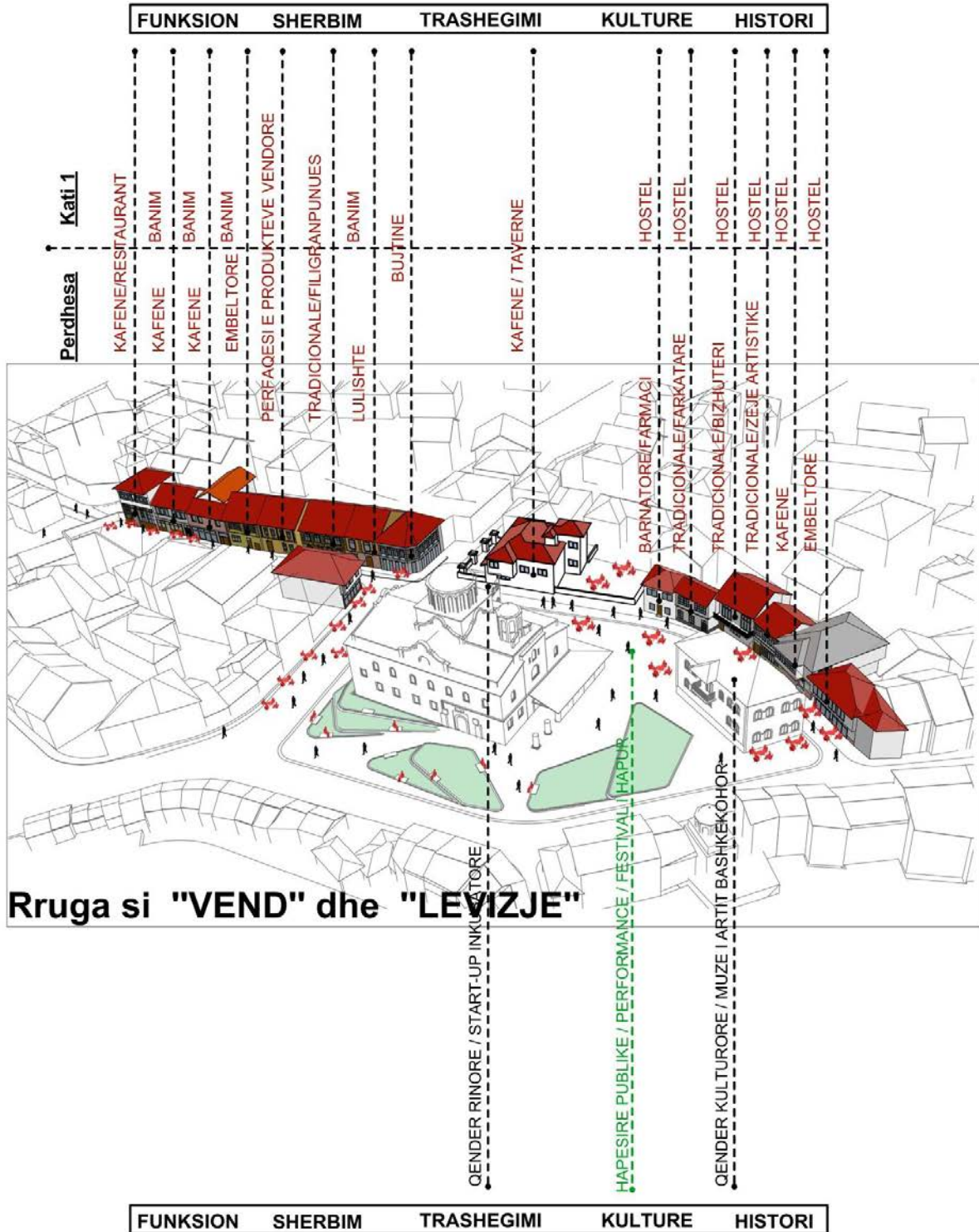
Gjendja e objekteve / Burimi: Plani konservimit dhe zhvillimit të zonës historike të Prizrenit

<b>RRUGA "MARIN BARLETI"</b> Objektet përgjatë rrugës													
													
1	Waffle												
2	Ateleja e Enver Hoxhaj	3	Shtëpi e pabanuar	4	Shtëpi e pabanuar	5	Shtëpi e pabanuar	6	Shtëpi e pabanuar	7	KuKu Taverna	8	Objekt ne ndertim e sipër
9	Shtëpi e pabanuar	10	Shtëpi e pabanuar	11	Shtëpi e pabanuar	12	Shtëpi e pabanuar	13	Pasticeria Bianco Nero	14	Baraca	15	Qarshia
16	ORTL Qendra për inf. dhe siguri	17	SH-HBK Nene Tereza	18	Casbah	19	Labirinth	20	Vintage	21	Kompleksi i kishes Sh.Gj	22	Kompleksi i kishes Sh.Gj

Regjistrimi i të gjitha 22 objekteve aktuale përgjatë rrugës ‘Marin Barleti’

Përderisa nuk realizohet incizimi dhe skanimi detal i gjendjes së objekteve, për qëllime të OJQ EC Ma Ndryshe në vizionimin e kësaj rruge, objektet janë modeluar me metodë të përafërt; përmes vrojtimit.

5.1.2 Gjendja e propozuar



Propozimi për rifunksionalizimin e objekteve përgjatë rrugës Marin Barleti





evropa  
fillon  
kētu









VINTAGE

HOSTEL

BUJTINA





## 1.0 PËRMBYLLJE

Trajtimi dhe rimendimi i rrugës 'Marin Barleti' në Prizren është projekt i një rëndësie jashtëzakonisht të madhe. Aq më tepër kur gjendja fizike e objekteve përgjatë rrugës është e rëndë dhe me këtë rast rrezikohet direkt jeta e njeriut. Në anën tjetër, fakti që kjo rrugë dhe këto shtëpi reprezentojnë Prizrenin e vjetër, trashëgiminë e tij kulturore dhe arkitektonike, është argument mëse i mjaftueshëm që shpreh haptazi nevojën për trajtim që ka kjo rrugë.

Zonat historike të qyteteve evropiane janë gjeneruesit kryesor të aktiviteteve ekonomike, turistike e kulturore, për më tepër ato reprezentojnë historinë, kulturën, traditën dhe jetëgjatësinë e një vendi. Për këtë arsye gëzojnë vend dhe trajtim të vecantë nga institucionet lokale e qendrore të shteteve përkatëse.

Përmes këtyre punëtorive, performancave, protestave dhe vizionimeve për rrugën Marin Barleti, EC Ma Ndryshe dhe shoqëria prizrenase e përfaqësuar nga grupe të ndryshme të komunitetit, i bënë thirrje komunës së Prizrenit që të veprojë menjëherë në trajtimin e kësaj rruge.



## EC Ma Ndryshe

Organizata jo-qeveritare EC Ma Ndryshe u themelua në mars të vitit 2006. Qëllimet kryesore të organizatës janë: promovimi i qytetarisë aktive dhe pjesëmarrëse dhe ngritja e vetëdijes qytetare për mbrojtjen dhe kultivimin e trashëgimisë kulturore. EC Ma Ndryshe është ndër themelueset dhe përfaqëson Kosovën në Rrjetin e Evropës Juglindore të organizatave që merren me trashëgimi kulturore–SEE Heritage Netëork. Gjithashtu, është themeluese e Forumit të Trashëgimisë Kulturore të Prizrenit, Rrjetit të Organizatave Kulturore të Prizrenit dhe Rrjetit të Organizatave të Pavarura të Kulturës në Kosovë–Forumi Kulturor. EC Ma Ndryshe, që nga themelimi më 2006 është duke ushtruar presion direkt ndaj qeverisë lokale të Prizrenit për t'i krijuar qasje shoqërisë civile dhe qytetarëve për bashkë vendimmarrje. Përveç pjesëmarrjes direkte në proceset e konsultimeve publike, EC Ma Ndryshe ka avokuar rregullisht për respektimin e obligimeve ligjore për koinsultime publike, përfshirjen sa më të gjerë komunitare në konsultime publike dhe përfshirjen e shqetësimeve dhe kërkesave të komunitetit në dokumentet e politikave publike.

Projektet kryesore: Aktivizmi kulturor dhe urban në Prizren (2014–2015), Lidhja e komunitetit me shërbyesit e drejtësisë (2014), Urbanism Ëatch–Urbanizmi i Prizrenit nën vëzhgim të përhershëm (2013–2014), Pjesëmarrja qytetare përmes medias sociale në Prizren dhe Gjiilan (2013–2014), Qyteti gjithëpërfshirës–planifikimi me pjesëmarrje për zhvillim të qëndrueshëm urban në Prizren (2013–2015), Trashëgimia kulturore, shtyllë qendrore për zhvillim të qëndrueshëm lokal dhe rajonal në Prizren (2013–2014), Vullnetarët e Kulturës (2012–2013), Pjesëmarrja qytetare në hartimin dhe zbatimin e politikave kulturore në komunën e Prizrenit (2012–2013), Transparenca online e komunës së Prizrenit, Mamushës dhe Prishtinës(2012-2014), Roli i shoqërisë civile në promovimin e trashëgimisë kulturore (projekt rajonal) 2011–2013, Një përrallë ballkanike, trashëgimia otomane në Ballkan (projekt rajonal) (2011– 2013), Ngritja e vetëdijes kulturore tek të rinjtë përmes dokumentarëve (2010), Forcimi i veprimit qytetar për promovim dhe mbrojtje të trashëgimisë kulturore (2009), Planorma “Culture 2013” (2008– 2009), Kampet e Restaurimit (2007, 2008 & 2009), Forumet e Hapura Qytetare (2007), Ditët e Trashëgimisë Evropiane në Kosovë (2006, 2007 & 2008), Zambaku i Prizrenit 2006.

Publikimet: A ka dalje nga qorrrokaku urbanistik i Prizrenit?, Ku është Kalldrëmi i Prizrenit?, Harta e shtëpive të vjetra të Prizrenit, Paraja publike si “paret e babës” (2014), Rinia dhe Transparenca: Përparim apo stagnim? (2014), Dokumentari-Sa aktiv, aq transparent? (2014), Udhëzues për Transparencën në Komuna (2014), Ligjet nuk po e mbrojnë Qendrën Historike (2014), Urbanizmi si lexim i qytetit (2014), Qendra Historike e Prizrenit– zonë e (pa)mbrojtur (2014), Qyteti gjithëpërfshirës (2014), Kush mbikëqyr mbikëqyrësit–llogaridhënia e shoqërisë civile në Kosovë (2013), Rinia dhe Transparenca: Të përjashtuar apo të injoruar? (2013), Planifikimi Urban për Qytetarët (2013), Pjesëmarrja qytetare në hartimin e politikave kulturore në Prizren (2013), Prizreni “Qytet i kulturës”-film dokumentar (2013), Gabim pas gabimi–analizë mbi gabimet e panumërta dhe të vazhdueshme në trashëgimi kulturore (2013), Pesë analiza të projektit “online Trasparency”,: 1. Një vit monitorim për më shumë transparencë 2. Degradimi Natyror dhe Urbanistik, 3. Respektimi i ligjit në qeverisjen lokale, 4. Qeverisja e mirë nuk është fjalë goje, 5. Transparenca e qeverisjes lokale në Prizren(2012–2013), Silent Balkan, film dokumentar i projektit “A Balkan Tale” (2012), Jeta kulturore në komunën e Prizrenit (në bashkëpunim me Teatrin ODA) (2010-2011), Prizreni në Retrovizorë, krahasim i fotografive të vjetra dhe të reja të Prizrenit (2009), Vullnetarizmi dhe Trashëgimia Kulturore (2009), Intervenimi me kosto të ultë (2009), Dokument Strategjik mbi organizimin e Ditëve të Trashëgimisë Evropiane në Kosovë (2008), Trashëgimia Kulturore dhe Turizmi Kulturor në Prizren (2008), Hapësirat Kulturore në Kosovë (në bashkëpunim me Teatrin ODA) (2008).