



# VIZIONIMI I SHTEGUT PËR ÇIKLISTË NË QENDËR TË PRIZRENIT

PROJEKTI : "QYTETI GJITHËPËRFSHIRËS- Planifikimi me pjesëmarrje për zhvillim të qëndrueshëm urban në Prizren"

punuar nga: Gresë Musliu dhe Nora Temaj  
nëntor, 2015

## PËRMBAJTJA

HYRJA.....	1
1. TAKIMI ME ÇIKLISTË .....	2
1.1 Brainstorming-u (stuhi mendimesh) .....	2
1.2 Listimi i kërkesave të çiklistëve .....	3
2. PROCESI I PUNËS DERI TE PROPOZIMI .....	4
2.1 Observimi dhe analiza .....	4
2.2. Reflektimi dhe Propozimi .....	5
2.2.1 Shtigjet .....	5
2.2.2 Shenjëzimi .....	6
2.2.3 Vendparkingjet.....	8
3. PSE BIÇIKLETA NË PRIZREN? .....	9
ANEKS (Harta)	

## HYRJA

Iniciativa: *Përfshirja e komunitetit në procesin e vizionimit të shtegut të çiklistëve në qendër të qytetit të Prizrenit* në kuadër të projektit: “QYTETI GJITHËPËRFSHIRËS- Planifikimi me pjesëmarrje për zhvillim të qëndrueshëm urban në Prizren” ka për qëllim integrimin e çiklistëve në rrugët e qytetit, stimulimin e qytetarëve për t’i zëvendësuar mjetet motorike dhe vetëdijësimin e atyre që përdorin mjete motorike për praninë e çiklistëve në komunikacion.

Prizreni si njëri prej qyteteve që ka strukturë organike urbane me këtë rast edhe rrjet të tillë rrugor ka vështirësi të shumta komunikimi. Adaptimi i jetës modern në rrugët e ngushta ka qenë njëra prej sfidave që ka pasur ky qytet. Zgjerimi i disa prej rrugëve dhe pamundësia për t’i zgjeruar të tjerat ka bërë që ky të jetë problem për adaptimin e rrugëve sidomos për çiklistë.

Iniciativat qytetare në vizionimin e shtigjeve për çiklistë janë padyshim një nismë e mirë në aspektin e vetëdijësimit të komunitetit se ata mund të jenë fillimi i ndryshimit të qytetit!

Çiklizmi është qendra e politikës së ndryshimeve klimatike. Çiklizmi në botë ka filluar të bëhet gjithnjë e më shumë çështje për tu zgjidhur. Disa prej ngjarjeve nëpër botë që kanë të bëjnë me çiklizmin janë: Ura e biçikletave në Kopenhagen që si projekt është i guximshëm dhe ka ofruar zgjidhje e cila nuk pengon makinat;



Fig.1. Një rrugë në Bogota

Rruga e biçikletave e cila ndryshoi Bogotën para 40 vjetëve e cila është një nga nismat më të vlerësuara nga banorët e kryeqytetit kolumbian dhe kudo në botë. Rruga e biçikletave në Bogota (Bogota Ciclovía) u nis me një qëllim: të dedikonte më të shumtën e rrugëve të kryeqytetit kolumbian të gjitha të dielave dhe ditëve festive të vitit, për shfrytëzim nga

këmbësorët dhe çiklistët Një iniciativë pioniere e cila ka fituar popullaritet nga viti në vit, për të arritur tashmë në gjysmë milioni njerëz të cilët e përdorin atë rregullisht; Anglia mat performancën e Ministrave të saj me përdorimin e transportit publik dhe biçikletës! Kabineti i Kryeministrit Kamerun ka vendosur të gjykojë performancën e ministrave të tij dhe në sajë të përdorimit të transportit publik dhe lëvizjes alternative me bicikleta!; Në Kil ,vajtja në punë me biçikletë mund të kurseje deri ne 3.000 \$ në vit! Ministria e Mjedisit të Kilit (MMA) publikoi dje rezultatet e studimit të parë kombëtar mbi mjedisin dhe përdorimin e biçikletave. Në mesin e të dhënave të tjera, një fakt del në pah: vajtja në punë me biçikletë mund të kurseje deri ne 3.000 \$ në vit. <sup>1</sup>



Fig.2. Ministri I transportit duke shkuar në punë me biçikletë

## 1. TAKIMI ME ÇIKLISTË

### 1.1 Brainstorming (Stuhi mendimesh)

Në takimin e parë kanë qenë të pranishëm dymbëdhjetë pjesmarrës, gjegjësisht çiklistë të cilët kanë treguar shqetësimet e tyre gjatë ngasjes së biçikletës në përgjithësi e më pas me focus të veçantë në unazën qendrore të qytetit.

---

<sup>1</sup> <https://ecovolis.wordpress.com/tag/ecovolis/page/4/>, klikuar më:  
15.11.2015

Çiklistët ishin përgjithësisht të shqetësuar për neglizhimin që iu bëhet në komunikacion e më pas tentuan të japin zgjidhje për problemet me të cilat ata takohen çdo ditë. Ata shtuan se kërkesa për shtigje kohëve të fundit është shtuar dukshëm. Për të qenë më konkretë, gjatë takimit janë listuar të gjitha ato shqetësime të cilat më pas janë marrë si pikënisje për propozimin.

## 1.2 Listimi i problemeve dhe kërkesave të çiklistëve

Për çiklistët problem ishin:

- Mungesa e shtigjeve për çiklistë
- Qarkullimi i lirshëm
- Mungesa e shenjëzimit të shtigjeve ekzistuese në dalje nga zona Qendër

Ndërsa kërkesat e tyre ishin:

- Vendosja e shtigjeve me ndarje vizuele (me ngjyrë)
- Shenjëzimi i tyre (horizontal dhe vertikal)
- Vendparkingjet



Fig.3. Takimi me çiklistë



Fig.4. Biçikletë e parkuar në rrugën 'Adem Jashari'

## 2. PROCESI I PUNËS DERI TE PROPOZIMI

### 2.1 Observimi dhe analiza



Fig.5. Shtegu i propozuar i çiklistëve

Së pari është përshkruar e gjithë ruga e shenjuar me të kuqe me ç'rast janë mbajtur shënime për të gjitha pengesat eventuale si dhe është kërkuar zgjidhje për secilin ndërrim të llojit të rrugës. Gjithësej kemi evidentuar 7 (shtatë) tipe të rrugëve dhe për secilën është dhënë një zgjidhje/propozim. Gjithashtu është menduar për vendparkingjet e mundshme gjithmonë duke

konsideruar dy ekzistueset, njëra pranë Urës së Gurit dhe tjetra të Ndërtesa e Beledijes.

Problemet dhe më pas zgjidhjet janë evidentuar/gjetur gjithmonë në përputhje me shembujt nga vendet me çiklizëm të zhvilluar siç janë: Holanda, Danimarka dhe Slovenia. Është shfrytëzuar faja e internetit: NACTO e cila ka bërë hulumtime lidhur me problematikat e komunikimit me biçikleta, pastaj janë përdorur edhe hulumtimet e NCHPR-së si dhe vegza të tjera me të njejtën përmbajtje.



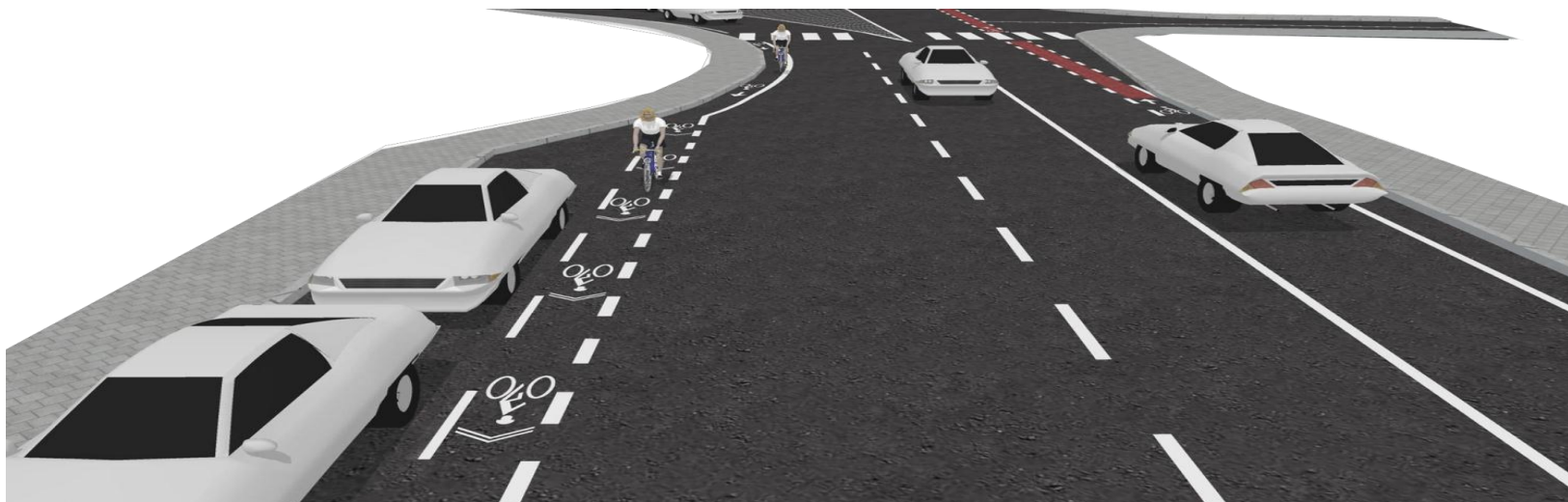


Fig.6. Shtegu i çiklistëve në rrugën 'Adem Jashari'

## 2.2 Reflektimi dhe propozimi

Pas analizave të bëra përgjatë shtegut të shenjuar me të kuqe është arritur në përfundim të propozohen shtigje me përmasa minimale, sinjalizime horizontale dhe vertikale si dhe vendparkingje.

### 2.2.1 Shtigjet

Meqë rrugët përgjatë shtegut ( $l=3.8$  km) e shenjuar me të kuqe kanë dimensione minimale për qarkullimin e mjeteve motorike (si ato të vjetra edhe ato të cilat janë zgjeruar më vonë) nuk janë menduar t'i inkorporojnë edhe shtigjet e çiklistëve, është arritur në përfundim që shtegu të ketë gjerësi minimale  $a=0.8$  m.

Përderisa në dalje nga zona Qendër, përkatësisht në rrugën që shkon drejt Lagjes Dardania (rruga: Ukë

Bytyqi) dhe në rrugën që shkon drejt Lagjes Arbana (rruga: Wesley Clark) ekzistojnë shtigje me gjerësi  $b=1.6$  m të cilave iu mungon shenjëzimi, është propozuar që kjo gjerësi të ndahet në dysh (shteg dykahor) me gjerësi  $b/2=0.8$  m.

Shtigjet të cilat janë e ndërprejnë rrugën kanë gjerësi  $c=1.2$  m.

### 2.2.2 Shenjëzimi

Në Fig.6.shihet si shtigjet janë shenjëzuar me shirit të bardhë të plotë përgjatë rrugës e cila është e dedikuar vetëm për biçikleta, ndërsa me shirit të bardhë ( $t=0.15$  m) të ndërprerë përgjatë rrugës e cila ndërpritet nga mjetet motorike apo këmbësorët.Në rastet kur shiriti është pranë parkingut trashësia e tij është  $t=0.10$  m

Shenja e biçikletës vendoset maksimum çdo 200 metra kur rruga është e drejtë, ndërsa vihet gjithashtu atëherë kur kemi ndërprerje (p.sh: në rastin e zebrave, automjeteve, zonave me konflikt të lartë).

Në rastin e zonave me konflikt të lartë, shtegu shenjëzohet më shpesh (me logon e biçikletës) dhe ngjyroset me të kuqe. Shtigjet ekzistuese shenjohen me logon e biçikletës për shkak se nëse nuk ka logo, ligjërisht nuk konsiderohet shteg i çiklistëve!

Gjithashtu në Fig.6. shihet edhe rasti i 'shtegut të përbashkët' me ç'rast vërehet shenjëzimi me shigjetë më të gjërë dhe kjo bëhet vetëm në rastet kur kemi shtegu interferohet nga automjetet.

Shenjëzimi vertikal gjithashtu është i rëndësishëm për komunikim me biçikleta.

Më poshtë janë dhënë disa prej sinjalizuesve vertikalë të cilat është menduar të vendosen përgjatë shtegut.



Fig.7. Shenjëzimi vertikal



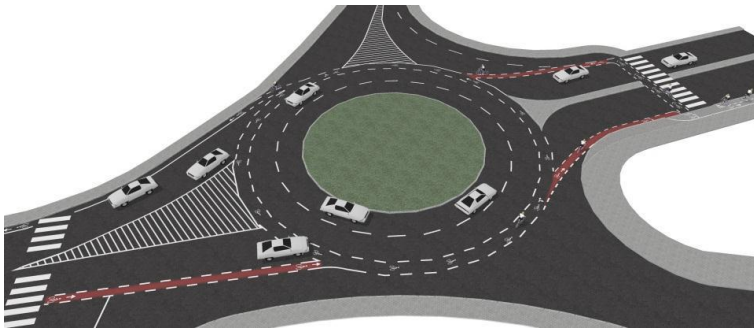


Fig.8. Shtigjet dhe shenjzimet në tri raste (te rrethi në Bazhdarhane(1,3), te trekëndëshi në Bazhdarhane(2))

### 2.2.3 Vendparkingjet

Përveç parkingjeve ekzistuese të cilat gjenden te ndërtesa e Beledijes dhe pranë Urës së Gurit, shtegut do t'i shtohen edhe dy vendparkingje standard për X biçikleta në hyrje të Sheshit të Lidhjes dhe një përgjatë rrugës: Adem Jashari (100 afër xhamisë së Levishës).

Meqë është vërejtur gjatë analizave që përgjatë rrugës Adem Jashari (nga Hamami i Gazi Mehmet Pashës e deri te Shtëpia e bardhë) kemi raste të shumta kur qytetarët kanë parkuar biçikletat pranë shtyllave ndriçimit publik ose në drunjtë përgjatë rrugës, atëherë është vendosur të bëhet një zgjidhje praktike me një pranë çdo të dru apo shtyllë në të dy anët e rrugës me një gyp  $\varnothing = 50$ , me dimensione :  $b=60\text{ cm}$  me  $l=80\text{ cm}$  në të cilin gyp mund të lidhen dy biçikleta.



Fig.9. Parking standard i biçikletave në rrugën 'Adem Jashari'



Fig.10. Parking i fiksuar pranë lisave dhe shtyllave elektrike në rrugën 'Adem Jashari'

### 3. PSE BIÇIKLETA NË PRIZREN?

Biçikleta është mjeti transportues me të cilin destinimet arrihen shumë më shpejt sesa me automjete. Shtegun e propozuar me gjatësi  $l=3.8$  km me biçikletë e përshkon për rreth 15 min. kohë kjo e arsyeshme për t'i arritur në kohë aktivitetet e ndryshme përgjatë këtij shtegu dhe rrugët që priten me të. Prizreni duke qenë terren i rrafshhtë ka potencial për zhvillimin e rrjetit të shtigjeve për çiklistë, por meqë kjo është vështirë të arrihet idealisht përshkak të gjërësisë së rrugëve ekzistuese atëherë është dhënë një variantë e zgjidhjes pa cenuar shumë lëvizjen e automjeteve edhe të këmbësorëve. Prizreni veçse ka predispozita të shumta për një qytet shembull dhe kështu me shtimin e shtigjeve për çiklistë i shtohet edhe një arsye më shumë për ta vizituar dhe për ta përdorur biçikletën lirshëm.

Iniciativa: 'Përfshirja e komunitetit në procesin e vizionimit të shtegut të çiklistëve në qendër të qytetit të Prizrenit' është vetëm një hap drejt këtij ndryshimi në qytet, por ndryshimet e mëdha bëhen gjithnjë prej iniciativave të vogla e në këtë rast kur iniciativa vjen drejtpërdrejt prej komunitetit të çiklistëve ka vlerë shumë më të madhe!



Fig.11. Shtegu pranë zebrave në rrugën 'Brahim Osmanaj'



Fig.12. Shtegu në rrugën 'Zahir Pajaziti'