





REPUBLIKA E KOSOVËS – REPUBLIC OF KOSOVO – REPUBLIKA KOSOVA  
MINISTRIA E MJEDISIT DHE PLANIFIKIMIT HAPËSINOR  
MINISTRY OF ENVIRONMENT AND SPATIAL PLANNING  
MINISTARSTVO SREDINE I PROSTORNONG PLANIRANJA

Ministri i Ministrisë së Mjedisit dhe Planifikimit Hapësinor

Në bazë të nenit 12 të Ligjit të Ndërtimit nr.2004/15, si dhe nenit 1 paragrafi 1.3 pika (ç) të Rregullores mbi Degën e Ekzekutivit të Institucioneve të Përkohshme të Vetëqeverisjes në Kosovë nr. 2001/19, e me qëllim të percaktimit të kushteve teknike të objekteve ndërtimore për qasjen e personave me aftësi të kufizuar, nxjerr këtë:

## **UDHËZIM ADMINISTRATIV**

**PËR KUSHTET TEKNIKE TË OBJEKTEVE NDËRTIMORE  
PËR QASJEN E PERSONAVE ME AFTËSI TË KUFIZUARA**

Dizajnimi dhe shtypi i këtij produkti\* u mundësua me përkrahejn bujare të popullit amerikan përmes Agjencisë së Shteteve të Bashkuara për Zhvillim Ndërkombëtar (USAID).

Përmbajtja është përgjegjësi e EC Ma Ndryshe dhe OPDMK dhe nuk pasqyron doemos pikëpamjet e USAID-it apo të Qeverisë së Shteteve të Bashkuara”.

\*Udhëzimi Administrativ për Kushtet Teknike të Objekteve Ndërtimore për Qasjen e Personave me Aftësi të Kufizuara është përgaditur nga Ministria e Mjedisit dhe Planifikimit Hapësinor.

Projekti “Prizreni, një qytet pa pengesa“ zhvillohet në kuadër të Programit Angazhimi për Barazi, i financuar nga Agjencia e Shteteve të Bashkuara për Zhvillim Ndërkombëtar - USAID dhe mbikëqyret nga ATRC dhe implementohet nga EC Ma Ndryshe dhe OPDMK.



**USAID**  
NGA POPULLI AMERIKAN  
OD AMERIČKOG NARODA



## PËRMBAJTJA

<b>KREU I. DISPOZITAT E PËRGJITHSHME</b> .....	4
<b>KREU II. KUSHTET PËR PËRDORIMIIN E MJETEVE NDIHMËSE</b> ....	11
<b>KREU III. ELEMENTET OBLIGATIVE PËR QASJE</b> .....	12
<b>KREU IV. REALIZIMI I OBLIGUAR I ELEMENTEVE PËR QASJE</b> .....	39
<b>KREU V. PËRMBAJTJA OBLIGATIVE PROJEKTIT</b> .....	50
<b>SHTOJCA: PARAQITJA E FOTOGRAFIVE ME SHENJA QASËSE, KUSHTET E PËRDORIMIT TË ELEMENTEVE NDIHMËSE PËR QASJE</b> ....	57

## KREU I. DISPOZITAT E PËRGJITHSHME

### Neni 1.

Me këtë Udhëzim Administrativ rregullohen kushtet teknike dhe mënyra e sigurimit të qasjes së papenguar, lëvizjes, qëndrimit dhe punës së personave me aftësi të kufizuar (në tekstin e mëtejme PAK) dhe modernizimi i qasjes në objektet ndërtimore publike për destinim pune, banimi dhe banesor-afariste, si dhe kushtet dhe mënyra e përshtatshmërisë së thjeshtë të qasjes në objektin ndërtimor me destinim banimi dhe banesor-afarist.

### Neni 2.

(1) Qasja, modernizimi i qasjes dhe përshtatja e thjeshtë e qasjes në objekte ndërtimore sipas neni 1 të këtij Udhëzimi Administrativ, sigurohet me projektim dhe realizim të punëve në ndërtim në mënyrë që të përmbaj elementet obligative qasëse dhe/ose që të përmbush kushtet për qasje të personave me PAK, të përcaktuara me këtë Udhëzim Administrativ.

(2) Kur elementet e qasjes janë njëkohësisht edhe pjesë e rrugës për dalje në rast rreziku, atëherë duhet të plotësohen edhe kërkesat sipas rregulloreve të veçanta.

(3) Pronari i objektit ndërtimor është i obliguar që t'i mirëmbajë elementet qasëse dhe nuk guxon t'i zvogëloj kushtet e përdorimit të mjeteve ndihmëse për lëvizje të PAK.

### Neni 3.

(1) Paraqitja e shenjave të qasjes me fotografi, kushtet e përdorimit të mjeteve ndihmëse dhe elementet e obligueshme të qasjes, janë të dhëna në shtojcat të cilat janë pjesë përbërëse e këtij Udhëzimi Administrativ.

(2) Shenjat e qasjes duhet të jenë me madhësi të përshtatshme dhe të vendo-

sura në vendet e dukshme.

Neni 4.

Përkufizimet në këtë Udhëzim Administrativ kanë këtë domethënie:

- 1. Personat me aftësi të kufizuara** janë personat e verbër, me shikim të dobësuar, të shurdhër, me dëgjim të dobësuar, me dëmtime trupore etj;
- 2. Person me lëvizje të vështirësuar** - është personi i cili ka pengesa të përkohshme ose të përhershme gjatë lëvizjes, gjatë periudhës së shtatzënisë dhe për shkaqe tjera;
- 3. Mjet ndihmës për PAK** - janë mjetet ndihmëse për orientim dhe mjetet ndihmëse për lëvizje;
- 4. Mjet ndihmës për orientim** - është shkopi i bardhë dhe qeni përcjellës;
- 5. Mjet ndihmës për lëvizje** - është karroca për PAK, shkopi, paterica dhe ndihmësja për ecje;
- 6. Pengesa** - është pengesë komunikuese dhe orientuese e cila e pengon personin me aftësi të kufizuar ose ia pamundëson qasjen, lëvizjen, qëndrimin dhe lëvizjen gjatë punës;
- 7. Qasja** - është rezultat i aplikimit të zgjedhjes teknike në projektim dhe ndërtim të objektit me të cilat PAK dhe me lëvizje të kufizuara i'u sigurohet lëvizje pa pengesë, qëndrim dhe punë në këto ndërtesa në të njëjtin nivel sikurse personave tjerë.
- 8. Ndërtimi qasës** - pjesa e tij ose pajisja ( rampa, shkallët, lifti, platforma vertikale ngritëse, platforma e pjerrtë e lëvizshme paluese, hapësira hyrëse, komunikimi, WC, banjoja, kuzhina, dhoma, klasa, hapësira e punës, banimi/apartamenti, kafeneja, restorani, gardëroba, dush kabina, pishina, vendet në tribuna, kabina telefonike, tekstofoni, bankomati, instalimet elektrike, dorëza e derës dhe e dritares, pulti, tabela e shpalljeve, plani orientues për lëvizje në ndërtesë, stacioni dhe peroni, vend parkingu, sipërfaqja publike për këmbësor, semafori, kalimi

për këmbësor, ishulli për këmbësorë dhe udhëkryqi): është ai objekt ndërtimor, pjesë e objektit ndërtimor ose pajisje, e cila siguron përmbushjen e elementeve të obligueshme qasëse të përcaktuara me këtë Udhëzim Administrativ.

**9. Elementet e obligueshme për qasje** - janë elementet për projektimin dhe ndërtimin me të cilat përcaktohet madhësia, vetitë, instalimet, stabilimentet dhe pajisjet tjera të ndërtesës për sigurimin e qasjes, lëvizjes, qëndrimit dhe punës të PAK, në të njëjtin nivel me personat tjerë .

**10. Shenjat qasëse** - janë shenjat me të cilat përcaktohen elementet e obliguara për qasje.

**11. Banesa që përshtatet lehtë** - është banesa e cila sipas nevojës mund të përshtatet për qasje pa ndikuar në kërkesat kryesore për ndërtesën e përdorur.

**12. Lajmërimi me sinjalizime të dritës** - është lajmërimi dhe paralajmërimi i personave të shurdhër dhe personave me dëgjim të dobësuar me ndihmën e sinjalizimit të dritës.

**13. Lajmërimi zanor** - është lajmërimi dhe paralajmërimi i personave të verbër dhe me shikim të dobësuar nëpërmjet zërit.

**14. Sinjalizimi zanor** - është sinjalizimi i cili ndihmon personat e verbër dhe me shikim të dobësuar për orientim në hapësirë.

**15. Harku induktiv ose rrethi transmetues** - është instalim, i cili vendoset për të larguar zhurmën nga rrethi dhe për të përmirësuar kualitetin e zërit.

**16. Ndihmësja komunikuese** - është pajisje, e cila i mundëson personave të cilët shfrytëzojnë aparatën dëgjues për pranimin e sinjaleve dëgjuese pa pengesa.

**17. Tekstofon** - është telefon i përshtatur për persona të shurdhër dhe me dëgjim të dobësuar me ç'rast dy bashkëbisedues komunikojnë me shkrim.

**18. Përpunimi faktor** - është përpunimi përfundimtar relievor i sipërfaqes së ecjes.

**19. Vija faktore drejtuese** - është përpunimi relievor i sipërfaqes së ecjes e dedikuar për drejtim të lëvizjes të personave të verbër dhe me shikim të dobësuar.



suar, e cila në fund të rrugës dhe në vendin e ndërrimit të drejtimit të lëvizjes përcaktohet me ndërrimin e strukturës relievore me gjërsi së paku 40 cm.

**20. Vija taktore paralajmëruese** - është përpunim relievor i sipërfaqes së ecjes, e cila vendoset me qëllim të paralajmërimit të personave të verbër dhe shikim të dobësuar për rrezik nga komunikacioni.

**21. Fusha taktore paralajmëruese** - është përpunimi relievor i sipërfaqes së ecjes, e cila shërben për lajmërim dhe paralajmërim të personave të verbër dhe me shikim të dobësuar për ndryshimin e nivelit të lëvizjes.

**22. Element tipik** - është element i dedikuar për ndarjen e sipërfaqes publike të ecjes nga shiritat e komunikacionit të automjeteve, shtigjet e biçikletave dhe/ose parkingjet, ndërsa mund të jetë i formës së ndryshme dhe dedikimeve të ndryshme si: vazo për lule, mure, ulëse dhe të ngjashme.

**23. Sipërfaqja publike e këmbësoreve** - është shteg për këmbësor, shesh i këmbësoreve, mbikalim dhe nënkalmi i këmbësorëve, ura e këmbësoreve dhe të ngjashme.

**24. Plani faktor i kalimit** - është shenjë relievore e cila personave të verbër dhe me shikim të dobësuar i'u afron informata për gjatësinë dhe llojin e kalimit të këmbësoreve përtej shtegut të automjeteve.

Neni 5.

(1) Obligimet nga ky Udhëzim Administrativ ju referohen objekteve ndërtimore publike dhe administrative, si dhe objekteve ndërtimore të banimit dhe bane-sore-afariste.

(2) **Objektet ndërtimore publike dhe administrative janë:**

**i) ndërtimet për shërbime tregtare, hofelerike dhe turistike:** shtëpi e mallrave, qendër tregtare vetëshërbim (minimarket) me sipërfaqe shërbyese 400 m dhe më shumë; treg, kafe bar, kafene dhe restorant me 80 e më shumë vende;

diskotekë dhe klub nate , me sipërfaqe më shumë se 400m ; qendër turistike informative, zyre turistike prej 200 m e më shumë; agjenci me sipërfaqe 200 m e më shumë; reception me qëndrim të lirë; ndërtim i turizmit shkencor(nautike), hotel (dhoma/TWC) me 50 e më shumë dhoma, hotel me 50 e më shumë dhoma me njësi sanitare të përbashkët; vendbanim turistik me 50 më shumë apartamente; kamp për 500 e më shumë mysafir; restorant pran autostradës ose rrugës magjistrale; hotel me shenjë të veçantë pranë autostradës ose rrugës magjistrale, përmbajtja tregtare e pompës e të ngjashme;

**ii) ndërtimet postare ose/dhe me destinim telekomunikative:** halla postare për punë me palë me më se paku se tri sportele ose pult të tipit të punëve të njëjta; hallë postare për punë me palë me tre apo më shumë sportele ose pult të tipit të punëve të njëjta; qendra tel kumunikative për ofrim të shërbimeve shfrytëzuesve, me tre apo më shumë sportele ose pulte të tipit të punëve të njëjta; ndërtimet në të cilat u ofrohet shfrytëzim telekomunikimi, telefoni, faksi publik me tri ose më shumë aparate dhe të ngjashme;

**iii) ndërtimet për ofrim të shërbimeve të qarkullimit të parasë dhe shërbimeve tjera financiare:** filialë e bankës më pak se tri sportele ose pult të tipit të punëve të njëjta; filiali e bankës më shumë se tri sportele ose pulti i tipit të punëve të njëjta; agjencioni financiar me më pak se tri sportele ose pulte të tipit të punëve të njëjta; financiar, filial e agjencion financiar me tri ose më shumë sportele ose pulte të tipit të punëve të njëjta dhe të ngjashme;

**iv) ndërtimet për qëllime administrative:** ndërtesa për institucione të vetëqeverisjes lokale dhe rajonale, administratës shtetërore, qeverisë dhe kuvendit, gjykatave shtetërore, përfaqësive të personave juridik me autorizimet publike dhe të ngjashme;

**v) ndërtimet për qëllime shëndetësore sociale dhe rehabilituese:** zyra e shërbimit të furnizimit socialo-shëndetsor, barnatore dhe dyqan për shitjen e mjeteve ndihmëse ortopedike, ambulantë, shtëpi shëndeti, spital, shtëpi shëruese, pishina e mbyllur shëruese, pishina e hapur shëruese, banja e mbyllur publike, shtëpi për të moshuar dhe PAK me 20 apo më shumë dhoma me njësi të përbashkëta sanitare, shtëpi e tipi hotel për të moshuar dhe PAK me 20 a më shumë dhoma (dhoma/TWC), shtëpi për persona të moshuar e tipit apartament me 20 a më shumë apartamente, byro e shërbimit të kujdesit sociale shëndetësor për punë me palë, kuzhina popullore, e të ngjashme;

**vi) ndërtesat në të cilat më së shpeshti qëndrojnë PAK:** ndërtesat në të cilat veprojnë shoqatat, unionet ose asociacionet e PAK; institucionet për edukim dhe arsimim, rehabilitim, strehim të PAK e të ngjashme;

**vii) ndërtimet e dedikuara për edukim dhe arsim:** çerdhe fëmijësh, kopsht fëmijësh, shkollë, shkolla e lartë, universitet, konvikt i nxënësve dhe studenteve me 50 dhe më shumë dhoma me sanitare të përbashkëta; konvikt i nxënësve dhe studentëve i llojit të hotelit(dhoma/TWC) me 50 e më shumë dhoma; vendbanim i studenteve me 50 e më shumë apartamente dhe të ngjashme;

**viii) ndërtimet e dedikuara për kulturë:** biblioteka universitare, qendra e kulturës, qendra e kongresit, muzeu, galeria, hapësira për ekspozitë prej 300m e më shumë; kinemaja, teatri dhe salla për koncerte me 100 e më shumë vende dhe të ngjashme;

**ix) ndërtimet e dedikuara për komunikacion:** stacioni i autobusëve dhe hekurudhës; aeroporti, peroni hekurudhor, vendpushimi pranë autostradës dhe

parkingjet publike; garazhat publike me kapacitet prej 300 e më shumë automjete; pompa e benzinës dhe të ngjashme;

**x) ndërtimet e dedikuara për sport dhe rekreacion:** terreni sportiv, halla sportive për 100 e më shumë vende dhe të ngjashme;

**xi) ndërtimet për shërbime fetare dhe sakrale:** halla ceremoniale; qendra humanitare dhe të ngjashme;

**xii) ndërtimet e dedikuara për argëtim:** parku argëtues; kopshti zoologjik dhe botanik dhe të ngjashme;

**xiii) ndërtesat për vuajtjen e dënimeve me burg:** shtëpia e korrektimit; burgu; institucioni rehabilitues e të ngjashme;

**xiv) sipërfaqet dhe hapësirat publike:** sheshi i këmbësorëve, rruga, shtegu në park, lojërat e fëmijëve, nënkalimi, mbikalimi dhe ura për këmbësorë, kalimi rrugor dhe të ngjashme;

**xv) ndërtimet tjera:** panairi dhe qendra e ekspozitave, WC-të publike, ndërtimet të cilat duhet të ketë 4 e më shumë WC njësi, kapella dhe krematoriumi, strehimorja publike dhe të ngjashme.

**(3) Objektet ndërtimore banesore dhe banesore-afariste janë:**

**i)** Objekti banesore me dhjetë e më shumë banesa, ekskluzivisht me destinim banimi.

**ii)** Objekti banesor-afarist është objekt me destinim banimi dhe destinime tjera, që ka dhjetë apo më shumë banesa.

(4) Kur në objektin ndërtimor me destinim banimi gjendet hapësira publike për qëllime afariste atëherë në atë ndërtesë, varësisht nga lloji i aktivitetit i cili kryhet në atë hapësirë, aplikohen dispozitat e këtij Udhëzimi Administrativ me të cilën përcaktohen kushtet për ndërtesat nga paragrafi 2 të këtij neni.

(5) Obligimet për plotësimin e kushteve nga ky Udhëzim Administrativ, përveç ndërtimeve nga paragrafi 2 dhe 3 të këtij neni, duhet t'i plotësojnë edhe objektet tjera ndërtimore të përcaktuara me këtë Udhëzim Administrativ.

## **KREU II. KUSHTET PËR PËRDORIMIIN E MJETEVE NDIHMËSE**

Neni 6.

(1) Me kushtet për përdorimin e mjeteve ndihmëse nga PAK (në tekstin e mëposhtëm: kushtet e përdorimit të mjeteve ndihmëse) nënkuptohet:

- hapësira e nevojshme për lëvizje të PAK me karrocë (e paraqitur në fig. 2 të shtojcës së këtij Udhëzimi Administrativ);
- hapësira e nevojshme për përdorimin e shkopit, patericës, mjetit ndihmës për ecje (e paraqitur në fig. 3. të shtojcës së këtij Udhëzimi Administrativ), dhe
- hapësira e nevojshme për përdorimin e shkopit të bardhë dhe qenit përcjellës (e paraqitur në fig. 4 të shtojcës së këtij Udhëzimi Administrativ)

(2) Nëse me këtë Udhëzim Administrativ për objektin e caktuar ndërtimor nuk është caktuar elementi i nevojshëm për qasje, zgjidhja teknike e objektit ndërtimor duhet t'i plotësoj kushtet për përdorimin e mjeteve ndihmëse.

### **KREU III. ELEMENTET OBLIGATIVE PËR QASJE**

Neni 7.

(1) Elementet obligative për qasje janë: A. elementet për qasjen në nivele me lartësi të ndryshme; B. elementet e qasjes për jetë të pavarur; C. elementet për qasje në komunikacion publik.

(2) Gjatë aplikimit të elementeve obligative për qasje merret zgjidhja më e volitshme në lidhje me destinimin dhe vetitë tjera të rëndësishme të objektit ndërtimor.

#### **Sipërfaqja faktore**

Neni 8.

(1) Sipërfaqja faktore qasëse realizohet me punim relievor në lartësi deri 5 mm në mënyrë që të mos vështirësoj lëvizjen e PAK me karrocë, të jetë e njohur me prekjen e shputës ose me shkop të bardhë, të mos qëndroj uji, bora dhe mbeturinat, si dhe të mirëmbahet lehtë.

(2) Shembulli i sipërfaqes faktore qasëse, është paraqitur në fig. 5 të shtojcës së këtij Udhëzimi Administrativ.

(3) Dimensionet minimale të sipërfaqes faktore dhe vendi në të cilin është i obliguar aplikimi i tyre janë përcaktuar me këtë Udhëzim Administrativ.

(4) Vija faktore drejtuese, vija faktore paralajmëruese dhe/ose fusha faktore paralajmëruese, detyrimisht duhet të kenë karakteristikat e përcaktuara të sipërfaqeve faktore.

#### **A. ELEMENTET PËR QASJE NË NIVELE ME LARTËSI TË NDRYSHME**

Neni 9.

Për nevojat e qasjes në sipërfaqe me lartësi të ndryshme, në të cilat lëvizin PAK mund të shfrytëzohen këto elemente të nevojshme për qasje: rampa, shkallët,

ashensori, platforma vertikale ngritëse dhe platforma e pjerrët ngritëse palosëse.

## Rampa

Neni 10.

(1) Rampa përdoret si element për nevojat e qasjes në sipërfaqe me lartësi të ndryshme deri në 120cm, në hapësirat e jashtme dhe të brendshme.

(2) Rampa duhet të plotësoj kushtet gjegjësisht të ketë:

- pjerrtësi të lejuar deri në 1:20 (5%);
- gjerësi së paku 120 cm në hapësirat e jashtme, gjegjësisht më së paku 90 cm në hapësirat e brendshme;
- pushimore me gjatësi së paku 150 cm, e vendosur në çdo 6m të gjatësisë së rampës,
- sipërfaqe të fortë kundër rrëshqitëse;
- rethojë të ndërtuar me dorëza mbajtëse në pjesën e pambrojtur;
- dorëz mbajtëse me diametër 4 cm, e formësuar në mënyrë që mund të kapet me pëllëmbë, e vendosur në dy lartësi – prej 60 cm dhe 90 cm, sipas fig. 7 të shtojcës së këtij Udhëzimi Administrativ;
- rethojë të rampës i cili gjendet në hapësirat e jashtme, dorëza mbajtëse e tij duhet të realizohet ashtu që të mos jetë e ndjeshme në ndryshimet termike ;
- rrethojë me sipërfaqe prej qelqi i shënuar dukshëm;
- shenjat qasëse sipas fig. 1 dhe atë:1.5, 1.7 dhe 1.8 të shtojcës së këtij Udhëzimi Administrativ.

(3) Rampa dhe kushtet nga paragrafi 2 i këtij neni, janë të paraqitura në figurën 6 të shtojcës së këtij Udhëzimi Administrativ.

(4) Përrjashtimisht për ndryshim të lartësive deri në 76 cm, pjerrtësia e lejuar mund të jetë kryesisht me 1:12(8%).

(5) Përrjashtimisht prej paragrafit 1 të këtij neni në hapësirat e jashtme kur për to

ekzistojnë kushtet për qasje në ndryshim të lartësive më të mëdha se 120 cm mund të përdoret rampa sipas kushteve të përcaktuara në paragrafin 2. të këtij neni.

### **Shkallët**

Neni 11.

(1) Shkallët duhet të plotësojnë këto kushte, gjegjësisht duhet të kenë:

- lartësi të shkallës deri 15 cm;
- gjerësi jo më të vogël të sipërfaqes shkelëse se 33 cm;
- gjerësi drite të hapit të shkallës në hapësira të mbyllura me së paku 110 cm;
- gjerësi drite të hapit të shkallës në hapësira të jashtme më së paku 120 cm;
- skaji i shkelëses duhet të jetë i vrazhdë (kundër rrëshqitës ) dhe me kontrast vizual të përpunuar me gjerësi prej më së paku 2 cm;
- dorëz mbajtëse e rrethojës së shkallëve e cila në fillim dhe në fund të shkallëve duhet të jetë e zgjatur për 30 cm nga shtylla e fundit gjegjësisht fil-limit, si dhe e njehta të jetë e rumbullaksuar e paraqitur si në fig. 7 në shtojcën e këtij Udhëzimi Administrativ;
- dorëz mbajtëse e rrethojës së shkallëve të realizuar në mënyrë që mund të kapen me pëllëmbë;
- dorëz mbajtëse në rrethoj në hapësirat e jashtme të realizuara ashtu që të mos jenë të ndjeshme në ndryshimet termike;
- krahun e shkallës me gjerësi 250 cm dhe më shumë të realizuar me dorëz mbajtëse në mes, e paraqiture si në fig. 9 në shtojcën e këtij Udhëzimi Administrativ;
- hapësirë nën shkallë e rrethuar me rrethoj në lartësi prej 70 cm deri te vendi ku është lartësia e shikimit të krahut të shkallëve 210 cm ose nën krahun e shkallëve të deniveluar të ngritur më së paku 3 cm deri te vendi ku lartësia e shikimit të krahut të shkallëve është 210 cm e paraqitur si në fig. 10 në



shtojcën e këtij Udhëzimi Administrativ;

- rrethoj me sipërfaqe prej qelqi i shënuar dukshëm;
- para shkallës së parë dhe mbas asaj të fundit realizohet fusha taktore e paralajmërimit në gjerësinë e plotë të krahut të shkallëve me gjerësi më së paku 40cm me gravime pingul në drejtim të lëvizjes në harmoni me dispozitat e nenit 8 të këtij Udhëzimi Administrativ;
- shenjat qasëse sipas figurës 1 dhe atë : 1.2, 1.3, 1.5, 1.6 dhe 1.9 shtojcë e këtij Udhëzimi Administrativ.

(2) Shkallët dhe kushtet nga paragrafi 1 të këtij Udhëzimi Administrativ janë të paraqitura në fig. 8 të shtojcës së këtij Udhëzimi Administrativ.

### **Ashensorët**

Neni 12.

(1) Ashensorët përdoren si element për nevojat e qasjes në nivele me lartësi të ndryshme më të mëdha se 120 cm në hapësirat e jashtme dhe të brendshme.

(2) Ashensorët duhet ti përmbushin këto kushte, gjegjësisht të kenë:

- dimensione të brendshme të ashensorit më së paku 110x140 cm;
- gjerësi të derës së paku 90 cm;
- derë të ashensorit e cila hapet nga jashtë ose rrëshqitëse;
- pllakë drejtuese dhe lajmëruese e vendosur në lartësi prej 90 cm deri 120 cm;
- pllakë drejtuese dhe lajmëruese me pulla kontrast të punuara, me numra relevor të kateve dhe shenja tjera me mbishkrim në alfabetin Braille; dorëz mbajtëse në ashensor në lartësi 90 cm;
- ndriçim vizual dhe lajmërim tingëllyes në kate;
- kur është në ndërtesat publike dhe me destinim pune nga neni 5 paragrafi 2 pika 8 dhe 6 të këtij Udhëzimi Administrativ ashensori ka edhe lajmërimin folës në kate;

- prej derës hyrëse të ndërtesës deri te ashensori vendosen vijat udhëheqëse taktore me gjerësi më së paku 40 cm të gravura në drejtim të lëvizjes;
- shenjat qasëse sipas figurës 1 dhe atë : 1.2, 1.3, 1.4 dhe 1.10, shtojcë e këtij Udhëzimi Administrativ;
- ashensori dhe kushtet nga paragrafi 2. të këtij neni janë të paraqitura në fig. 11 të shtojcës së këtij Udhëzimi Administrativ. (3) Kur qasja në nivele me lartësi të ndryshme bëhet me më shumë ashensorë, atëherë më së paku një ashensorë duhet të jetë sipas dispozitave të paragrafit 2 të këtij neni.

### **Platforma ngritëse vertikale**

#### **Neni 13**

(1) Platforma ngritëse vertikale përdoret si element për nevojat e qasjes në nivele me lartësi të ndryshme më të mëdha se 120 cm në hapësirat e jashtme dhe të brendshme, kur e njëjta nuk zgjidhet me ashensorë qasës ose elemente tjera qasëse të përcaktuara me këtë Udhëzim Administrativ.

(2) Platforma ngritëse vertikale duhet ti përmbushë këto kushte, gjegjësisht të ketë:

- sipërfaqe qasëse të madhësisë së platformës më së paku 110x140 cm;
- platforma boshtore anësore të mbyllura deri në 120 cm;
- derë hyrëse me gjerësi më së paku 90 cm e cila hapet nga jashtë ose rrëshqitëse;
- shenjë të qasjes sipas fig. 1.11 të shtojcës së këtij Udhëzimi Administrativ;
- platforma ngritëse vertikale dhe kushtet nga paragrafi 2 i këtij neni janë të paraqitura në fig. 12 të shtojcës së këtij Udhëzimi Administrativ.

### **Platforma e pjerrët ngritëse palosëse**

#### **Neni 14**

(1) Platforma e pjerrët ngritëse palosëse përdoret si element qasës për nevojat e qasjes në nivele me lartësi më të mëdha se 120 cm në hapësirat e jashtme

dhe të brendshme kur e njëjta nuk zgjidhet me ashensorë qasës ose element tjetër qasës të përcaktuara me këtë Udhëzim Administrativ. (2) Platforma e pjerrët ngritëse palosëse vendoset në muret anësore të shkallëve ose në rrethojën e shkallëve përgjatë gjatësisë së shkallëve dhe duhet të ketë :

- sipërfaqen minimale qasëse me dimensione 90x120 cm;
- mbrojtësen boshtore palosëse të dyshemesë me madhësi 20 cm dhe dorëzën palosëse mbrojtëse;
- shenjën qasëse sipas fig. 1.12 të shtojcës së këtij Udhëzimi Administrativ
- platforma e pjerrët ngritëse palosëse dhe kushtet nga paragrafi 2 i këtij neni janë të paraqitura në fig. 13 të shtojcës së këtij Udhëzimi Administrativ.

## **B. ELEMENTET QASËSE PËR JETË TË PAVARUR**

Neni 15.

Me qëllim të mundësimin të jetesës së pavarur të PAK shërbejnë këto elemente qasëse: hapësira hyrëse, komunikimi, WC, kabina për pastrim, kuzhina, dhoma, klasa, hapësira e punës, banesa, kafenet dhe restorantet, gardërobat, dush kabina, hyrja në ujë në pishinë, vendet në tribuna, telefonat, tekstafon, faks, bankomat, instalimet elektrike, dorëza e derës dhe e dritareve, sportel, pulti, tabela e shpalljeve dhe ekspozitave, plani për orientim të lëvizjes në ndërtesa dhe të ngjashme.

### **Hapësira hyrëse**

Neni 16.

(1) Hapësira hyrëse në ndërtesë është hyrja deri te e cila arrihet drejtpërdrejt nga sipërfaqja publike e këmbësoreve ose me ndihmën e elementeve qasëse në nivele me lartësi të ndryshme.

(2) Hapësira hyrëse duhet ti plotësoj këto kushte, gjegjësisht të ketë:

- derë një krahëshe me gjërësi së paku 110/210 cm ose derë dy krahëshe me gjërësi 2x90/210 cm;
- dera e cila hapet nga jashtë ose rrëshqitëse;
- dorëzën për qasjen sipas dispozitave të nenit 30 të këtij Udhëzimi Administrativ;
- prag të derës me lartësi jo më të lartë se 2 cm;
- element për pastrimin e këpucëve i vendosur në nivel të dyshemesë;
- hapësirë drite më së paku 90 cm në rastet kur dera kryesore hyrëse është rrethore lëvizëse ose rrëshqitëse;
- në rastet kur dera kryesore hyrëse rrëshqitëse me hapësir drite më së paku 90/210 cm, para derës hyrëse në këtë rast sigurohet hapësira me madhësi më së paku 150x150 cm;
- shenja e hapjes së derës;
- në rastet kur dera hyrëse dhe muret ndarëse janë të punuara prej qelqi me sipërfaqe më të madhe se 1.5 m pa transversale duhet të shënohen dukshëm në lartësinë prej 90 deri 160 cm;
- erë mbrojtësi, me gjatësi deri në 240 cm;
- te hyrja orjentuese sigurohet edhe kalimi me rrethoj kthyes me hapësirë drite se paku 90 cm;
- ndriçimi në nivel të ndriçuarit prej 200 luxa;
- instalimet përkatëse elektrike në harmoni me dispozitat e nenit 29. të këtij Udhëzimi Administrativ,
- shenjat për qasje sipas fig. 1 dhe atë: 1.2, 1.3, 1.6, dhe 1.13, shtojcë e këtij Udhëzimi Administrativ. (3) Shembulli i hapësirës hyrëse dhe kushteve nga paragrafi 2 i këtij neni janë të paraqitura në fig. 4 të shtojcës së këtij Udhëzimi Administrativ.

## Komunikimi

### Neni 17

(1) Komunikimet duhet të plotësojnë këto kushte, gjegjësisht duhet të kenë:

- gjerësi të korridorit më së paku 150 cm;
- sipërfaqe të ecjes të rregulluara në të njëjtin nivel;
- sipërfaqe të ecjes të cilat nuk janë në të njëjtin nivel, por të lidhura me elementet qasëse në nivele me lartësi të ndryshme në harmoni me këtë Udhëzim Administrativ;
- derë komunikimi pa prag me hapësirë drite më së paku 90cm;
- derë me dorëz qasëse sipas dispozitave të nenit 30 të këtij Udhëzimi Administrativ;
- derë hyrëse e cila nga komunikimi orijenton në hapësira tjera të banimit dhe të ngjashme, e realizuar me prag jo më të lartë se 2 cm;
- shenja të dukshme në lartësi prej 90 deri 160 cm në rastet kur dera dhe muret ndarëse janë të punuara prej qelqi me sipërfaqe më të madhe se 1.5 m pa transversale;
- pjesën hyrëse të ndriçuar në nivel të ndriçimit prej 100 luxa;
- vendet ku lëvizja drejtohet me anë të rrethojave, distanca ndërmjet këtyre rrethojave nuk mund të jetë më pak se 90 cm;
- të gjitha instalimet dhe pajisjet tjera më të gjëra se 10 cm të vendosura në brendi të murit (aparartet kundër zjarrit, hidrantët dhe të ngjashme);
- instalimet përkatëse elektrike në harmoni me dispozitat e nenit 29 të këtij Udhëzimi Administrativ;
- shenjat për qasje sipas fig. 1 dhe atë: 1.1, 1.2, 1.3,1.6, dhe 1.8, të shtojcës së këtij Udhëzimi Administrativ. (2) Shembulli i komunikimeve dhe kushteve nga paragrafi 1 i këtij neni është i paraqitur në fig. 15 të shtojcës së këtij Udhëzimi Administrativ.

## WC

### Neni 18.

(1) WC duhet të plotësoj këto kushte, gjegjësisht duhet të ketë:

- derë me hapësirë drite më së paku 90 cm, me hapje nga jashtë;
- dorëz qasëse e derës sipas nenit 30 të këtij Udhëzimi Administrativ;
- mekanizëm për hapjen e derës nga jashtë në raste të thirrjes për ndihmë;
- instalime përkatëse elektrike në harmoni me neni 29 të këtij Udhëzimi Administrativ;
- guaskë me dërrasë për ulje në lartësi 45 deri 50 cm dhe me dy mbajtëse për duar me gjatësi 90 cm të vendosura në mure në lartësi prej 80 cm deri 90 cm mbi sipërfaqen e dyshemesë;
- së paku një mbajtëse dore e cita duhet të jetë palosëse për qasje në WC-së, ndërsa tjetra mund të jetë e fiksuar në mure;
- distancë të skajit të përparmë të guaskës dhe murit më së paku 65 cm;
- pajisje për lëshimin e ujit në guaskë e vendosur në lartësi prej 70 cm mbi sipërfaqen e dyshemesë ose lëshim sensorik të ujit në guaskë;
- lavaman konzoll me gjerësi së paku 50 cm në lartësi prej 80 cm me sifon të vendosur afër ose në mur ;
- krua me një dorëz ose me sensor për hapje dhe mbyllje të ujit;
- hapësirë shfrytëzuese para guaskës me gjerësi së paku 90 cm;
- hapësirë shfrytëzuese para lavamanit me gjerësi së paku 90 cm;
- hapësirë të lirë për lëvizje me karrocë për PAK me sipërfaqe me diametër të rrethit më së paku 150 cm;
- pasqyrë përkulëse rrotulluese e vendosur në lartësi prej 100 cm;
- varëse për robe në lartësi prej 120 cm;
- alarm elektrik për shtypje dhe litar për tërheqje, në lartësi prej 60 cm;
- të gjitha pajisjet tjera për përshtatje të PAK me karrocë e cila nuk pengon

lëvizjen, të përforcuara në mur, të realizuara në kontrast në raport me dyshe-  
menë dhe murin;

- hyrje të veçantë nga korridori në grupet sanitare për meshkuj dhe femra, në raste se WC është për shfrytëzim publik;
  - vijë të udhëheqjes taktore prej derës hyrëse të ndërtesës deri te dera WC-së publike;
  - shenjat për qasje sipas fig. 1.14, të shtojcës së këtij Udhëzimi Administrativ;
- (2) Shembull i WC-së dhe kushtet nga paragrafi 1 i këtij neni janë të paraqitura në fig16 të shtojcës së këtij Udhëzimi Administrativ.

(3) WC në kuadër të banesës qasëse dhe të dhomave dhe/ose apartamenteve në ndërtesa shembull: hotel, konvikte të nxënësve dhe studentëve, shtëpi të moshuarve dhe personave të tjerë, duhet t'i plotësojnë kushtet nga paragrafi 1 i këtij neni, përveç kushteve të rregulluara nga alineat:1, 3, 19, 20, dhe 21. Dera hyrëse e WC-se gjerësia e hapjes së dritës më së paku 90 cm.

## Banjo

Neni 19

(1) Banjo duhet të plotësoj këto kushte, gjegjësisht duhet të ketë:

- kadë, me lartësi jo më të madhe se 50 cm dhe/ose hapësira për dush pa rrethoj, me dimensionet më së paku 90x90 cm;
- ngritëse për kade, përveç në rastet kur pranë kadës vendoset hapësira për dush;
- mbajtës për dorë pranë kadës e vendosur në lartësisë prej 80 deri 90 cm nga sipërfaqja e dyshemesë, gjegjësisht mbajtës pranë hapësirës për dush e vendosur në lartësi prej 75 cm;
- ulëse palosëse e vendosur në lartësi prej 45 cm deri 50 cm;
- të gjitha pajisjet të përshtatjes me karrocë për PAK e cita nuk pengon lëvizjen, e përforcuar në mure, e realizuar në kontrast me dyshe-  
menë dhe murin;

- pajisje e përcaktuar për WC qasëse në harmoni me dispozitat e nenit 18 të këtij Udhëzimi Administrativ dhe atë :lavaman, pasqyra, kroi, varëse, pajisjet e alarmit, WC guaska dhe pajisjet për lëshimin e ujit në WC guaskë, nëse banjo është e parapare me WC në të njëjtën hapësirë;
- gjerësi të derës me hapje drite më së paku 90 cm;
- gjerësi të derës me hapje drite më së paku 90 cm nëse në banjë hyhet nga komunikimi publik ( shembull në spitale, ambulantë etj);
- dyer dhe dritare me dorëza qasëse në harmoni me neni 30 të këtij Udhëzimi Administrativ;
- instalime përkatëse elektrike në harmoni me dispozitat e nenit 29 të këtij Udhëzimi Administrativ;
- shenja qasëse sipas fig 1 të shtojcës së këtij Udhëzimi Administrativ, dhe atë : 1.14 dhe 1.15; (2) Shembull i banjës dhe kushtet nga paragrafi 1. i këtij neni janë paraqitur në fig. 17 të shtojcës së këtij Udhëzimi Administrativ. (3) Në objektet ndërtimore shëndetësore sociale dhe rehabilituese si dhe të atyre që shpesh i shfrytëzojnë PAK duhet të kenë qasje nga tri anët në këdo.

## **Kuzhina**

Neni 20.

(1) Kuzhina duhet të plotësoj këto kushte, gjegjësisht duhet të ketë:

- sipërfaqe të lirë të punës me gjatësi më së paku 90 cm;
- sipërfaqe ngrohëse të punës dhe enëlarësi i realizuar konzollë në thellësi qasës më së paku 50 cm, me sipërfaqen e sipërme në lartësi më së shumti 85cm, shikimi më së paku në lartësi 70 cm;
- elementet varëse të kuzhinës janë të vendosura në lartësi prej 120 cm prej dyshemesë deri te skaji i poshtëm i tyre;
- elementet të poshtme të nxjerra jashtë;



- sipërfaqe përdorimit të hapësirës për shfrytëzimin e elementeve të kuzhinës dhe kthimin me karrocë për PAK më së paku sipërfaqja të rrethit me diametër 150 cm;
- hapësirë për lëvizje rreth mobileve (orendive) me gjerësi më së paku 120 cm;
- derë hyrëse me gjerësi të hapjes së dritës më së paku 90 cm;
- dyer dhe dritare me dorëz qasëse sipas dispozitave të nenit 30 të këtij Udhëzimi Administrativ;
- instalime përkatëse elektrike në harmoni me dispozitat e nenit 29 të këtij Udhëzimi Administrativ;
- shenja qasëse sipas fig.1.1, shtojcë e këtij Udhëzimi Administrativ, në rastet kur kuzhina qasëse gjendet jashtë banesës/apartamentit, shembull kampi e të ngjashme.

(2) Shembull i kuzhinës dhe kushtet nga paragrafi 1 i këtij neni janë të paraqitura në fig. 18. të shtojcës së këtij Udhëzimit Administrativ.

### **Dhoma, klasa, hapësira e punës Neni 21.**

(1) Dhoma, klasa, hapësira e punës duhet të plotësoj këto kushte, gjegjësisht të ketë:

- hapësirë të lirë për lëvizje me karrocë për PAK, me sipërfaqe minimale rrethore me diametër prej 150 cm;
- hapësirë për lëvizje rreth mobileve (orendive) me gjerësi më së paku 120 cm;
- avolinë pune e realizuar konzoll ashtu që sipërfaqja e sipërme të jetë më së larti 85 cm, ndërsa shikimi në lartësi më së paku 70cm me thellësi qasje më së paku 50cm;
- derë hyrëse të klasës dhe hapësira të punës me gjerësi të hapjes së dritës më së paku 90 cm, ndërsa të dhomës më së paku 90 cm;
- derë dhe dritare me dorëz qasëse sipas dispozitave të nenit 30 të këtij

#### Udhëzimi Administrativ;

- instalimet përkatëse elektrike sipas dispozitave të nenit 29 të këtij Udhëzimi Administrativ;
- shenja për qasje sipas fig. 1.1, shtojcë të këtij Udhëzimi Administrativ, përveç dhomës në kuadër të banesës-apartamentit.

(2) Shembulli i dhomës, klasës, hapësirës së punës dhe kushteve në paragrafin 1. të këtij neni janë të paraqitura në fig. 19, 20 dhe 21, të shtojcës së këtij Udhëzimi Administrativ.

#### **Banesa**

##### Neni 22.

(1) Banesa duhet të përmbaj elementet për jetë të pavarur të destinuara për banim nga neni 18, 19, 20, 21, 29 dhe 30 të këtij Udhëzimi Administrativ dhe deri te ajo duhet të jetë e siguar qasja nga sipërfaqja publike e këmbësoreve e rregulluar përmes hyrjes kryesore në ndërtesë me aplikimin e zgjidhjeve të përshtatura për qasje në nivele me lartësi të ndryshme në harmoni me nenet 10,11,12,13 dhe 14 të këtij Udhëzimi Administrativ.

(2) Kur në ndërtesë në të cilën ndodhet banesa planifikohet hapësira për garazh atëherë, prej hapësirës për garazh e deri te banesa duhet të sigurohet komunikimi në pajtim me nenin 17 të këtij Udhëzimi Administrativ.

(3) Banesa që përshtatet lehtë sipas rregullave ndërtohet në përdhësë të ndërtesës, gjegjësisht në etazh nga i cili më së lehti sigurohet dalja në hapësirë të sigurtë në rast rreziku.

(4) Përveç kushtit nga paragrafi 1 të këtij neni banesa duhet të plotësoj edhe këto kushte gjegjësisht të ketë:

- derë të hyrjes me hapësirë drite më së paku prej 110 cm;
- dyer tjera me hapje me se paku prej 80 cm;

- dyer dhe dritare me dorëz qasese në harmoni me nenin 30 të këtij Udhëzimi Administrativ;
- pragjet me tehe të topitura dhe jo më të lartë se 2 cm;
- korridoret me gjerësi më së paku 120 cm;
- instalimet përkatëse elektrike në harmoni me nenin 29 të këtij Udhëzimi Administrativ;
- shenja për qasje sipas fig. 1.1, shtojcës së këtij Udhëzimi Administrativ.

(5) Shembull i banesës gjegjësisht i apartamentit dhe kushtet nga paragrafi 1. dhe 4. të këtij neni janë të paraqitura në fig. 22 dhe 23 të shtojcës së këtij Udhëzimi Administrativ.

(6) Me rastin e projektimit dhe ndërtimit të objektit nga neni 5 paragrafi 3 të këtij Udhëzimi Administrativ në çdo dhjetë banesa është nevojshme të sigurohet një banesë që përshtatet lehtë. Numri total i banesave në objekt caktohet me rumbullaksim të numrit të përgjithshëm të banesave në dhjetëshen e parë më të lartë.

(7) Banesa që përshtatet lehtë konsiderohet banesa tek e cila mund të arrihen kushtet nga paragrafi 1, 2, 3 dhe 4 të këtij neni, modifikimet e saj nuk ndikojnë në mënyrën e përmbushjeve të kushteve të lokacionit në harmoni me të cilat objekti ndërtohet dhe/ose kërkesave të rëndësishme për ndërtim. Zgjidhja teknike për përshtatje të lehtë duhet të jetë e paraqitur në projektin e objektit ndërtimor.

(8) Me rastin e projektimit dhe ndërtimit të vendbanimeve turistike me 50 e më shumë apartamente, shtëpi për të moshuar me 20 e më shumë apartamente dhe vendbanimi i apartamenteve studentore me 50 e më shumë apartamente, duhet të sigurohet numri i nevojshëm i apartamenteve qasëse dhe atë një apartament qasës në numrin minimal të përcaktuar të apartamenteve, si dhe një apartament qasës në çdo 20 apartamente të ardhëshme. Numri total i

apartamenteve që përshtaten lehtë caktohet me rrumbullaksimin e numrit të përgjithshëm të apartamenteve në dhjetëshen e parë më të lartë.

(9) Elementet e nevojshme qasëse të përcaktuara për banesa përdoren edhe për apartamente.

### **Kafenetë dhe restorantet**

Neni 23.

(1) Kafenetë dhe restorantet duhet të kenë elementet për qasje nga neni 16. për hapësirë hyrëse nga neni 17 për komunikim dhe nga neni 18 për WC të këtij Udhëzimi Administrativ.

(2) Përveç kushteve nga neni 1 i këtij Udhëzimi Administrativ kafeneja dhe restoranti duhet të plotësojnë edhe këto kushte gjegjësisht të kenë:

- kalim të sigurtë ndërmjet tavolinave dhe pengesave tjera vertikale me gjerësi më së paku 100 cm për minimum 20% të sipërfaqes së shfrytëzueshme të kafenesë ose restorantit të dedikuar për shfrytëzim dhe shërbim;
- banak dhe tavolina të realizuara konzollë ashtu që sipërfaqja e sipërme të jetë në lartësi 85 cm, me lartësi shikimi me më së paku 70 cm, me thellësi qasëse me më së paku 50 cm për minimum 20% të inventarit;
- punime përfundimtare të mureve, dyshemeve dhe dyerve, të realizuara në kontrast;
- veshje të dyshemesë nga materiali i fortë, i cili nuk e vështirëson lëvizjen e karrocave të PAK;
- dyerë dhe mure ndarëse të punuara me sipërfaqe nga qelqi më të mëdha se 1.5 m<sup>2</sup> pa transversale, duhet të jetë e shënuar dukshëm në lartësi prej 90 deri 160 cm;
- dyert dhe dritaret me dorëz qasëse në harmoni me nenin 30 të këtij Udhëzimi Administrativ e cila është me ngjyrë kontraste nga pragu i derës;

- shenja qasëse sipas fig 1 dhe atë 1.13 dhe 1.16 të shtojcës së këtij Udhëzimi Administrativ. (3) Shembulli i kafeneve, restoraneve dhe kushtet nga paragrafi 1 dhe 2 të këtij neni është paraqitur në fig. 24 të shtojcës së këtij Udhëzimi Administrativ.

### **Kabina për ndërrim rrobash**

Neni 24.

(1) Kabina për ndërrim rrobash duhet të plotësoj këto kushte, gjegjësisht të ketë:

- dimensionet e bazës jo më të vogla se 160x210 cm;
- derë me dorëz qasëse sipas neni 30. të këtij Udhëzimi Administrativ, me hapje më së paku 90 cm cila hapet nga jashtë ose rrëshqitëse;
- varëse për rroba e vendosur në lartësi prej 120 cm;
- ulëse palosëse e vendosur në lartësi prej 45 deri në 50 cm;
- shenja qasëse sipas fig. 1.1 të këtij Udhëzimi Administrativ.

(2) Shembulli i kabinës dhe kushtet nga paragrafi 1 i këtij neni janë të paraqitura në fig. 25 të shtojcës së këtij Udhëzimi Administrativ.

(3) Në ndërtesën sipas neni 44 të këtij Udhëzimi Administrativ e cila duhet të përmbaj kabinën për ndërrimin e rrobave, është e nevojshme të realizohen 10% kabina qasëse nga numri i përgjithshëm i kabinave, por jo më pak se një.

### **Dush kabina**

Neni 25.

(1) Dush kabina duhet të plotësoj këto kushte, gjegjësisht të ketë:

- dimension të bazës më se paku 230x230 cm;
- derë me dorëz qasëse sipas neni 30 të këtij Udhëzimi Administrativ me gjerësia të hapjes më së paku 90 cm, e cila hapet nga jashtë;
- instalime përkatëse elektrike sipas neni 29 të këtij Udhëzimi Administrativ;
- sipërfaqe afër dushit më së paku 90x90 cm, e realizuar pa prag me pjerrtësi

për largimin e ujit;

- krrua me një dorëz ose krrua me sensor;
- pajisje alarmi me ndërprerës ose litarë për tërheqje me lartësi 60 cm; varëse për rroba e vendosur në lartësi prej 120 cm;
- mbajtëse për sapun e vendosur në lartësi prej 90 cm; shenjë qasëse sipas fig.1.15 të shtojcës së këtij Udhëzimi Administrativ.

(2) Shembulli i dush kabines dhe kushtet nga paragrafi 1. i këtij neni janë të paraqitura në fig. 26 të shtojcës së këtij Udhëzimi Administrativ.

(3) Në objektet ndërtimore të citat sipas nenit 44. të këtij Udhëzimi Administrativ duhet të përmbajnë dush kabinën është e nevojshme të realizohen 10% kabina qasëse duke llogaritur numrin e përgjithshëm të kabinave, por jo më pak se një.

### **Hyrja në pishinë**

Neni 26.

(1) Hyrja në pishinë duhet të ketë rampën qasëse e cila arrinë fundin në thellësi prej 60 deri më së shumti 80 cm në raport me sipërfaqen e nivelit mesatar të ujit.

(2) Përjashtimisht nga paragrafi 1 i këtij neni në pishina dhe banjo shëruese kur nuk mund të sigurohet qasja sipas këtij paragrafi, hyrja qasëse mund të sigurohet me karrikë lëvizëse, ashensor, dhe /ose elementet qasëse për qasje në nivel me lartësi të ndryshme.

(3) Krahas hyrjes në ujë nga paragrafi 1.i këtij neni, duhet të vendosen vendet për rrezitje me dimensione më së paku 90x200 cm dhe lartësi 50 cm për PAK. Numri i vendeve për rrezitje është 1% i numrit të përgjithshëm të vendeve të rrezitjes në pishine por jo më pak se një.

(4) Hyrja qasëse në pishine është treguar me shenjë qasëse sipas fig. 1.17 të shtojcës së këtij Udhëzimi Administrativ.

(5) Shembulli i hyrjes në pishinë dhe kushtet nga paragrafi 1. dhe 3 të këtij

neni, janë të paraqitura në fig. 27 të shtojcës së këtij Udhëzimi Administrativ.

### **Vendet në tribuna**

Neni 27.

(1) Vendet në tribuna duhet të kenë dimensione të bazës më së paku 90x140cm dhe të treguara me shenjë qasëse sipas foto. 1. 20 të shtojcës së këtij Udhëzimi Administrativ.

(2) Shembulli i vendeve në tribuna dhe kushtet nga paragrafi 1 i këtij neni janë të paraqitura në fig. 28 të shtojcës së këtij Udhëzimi Administrativ.

(3) Numri i nevojshëm i vendeve qasëse në tribuna, caktohet në bazë të numrit total të ulëseve dhe atë:

- për 100 deri 300 ulëse, realizohen më së paku dy vende qasëse;
- për 301 deri 1000 ulëse, realizohen më së paku 2% vende qasëse;
- për 1001 e më shumë ulëse, realizohen më së paku 1% vende qasëse.

### **Telefoni, tekstofoni, faksi dhe bankomati**

Neni 28.

(1) Telefoni, tekstofoni, faksi dhe bankomati duhet të plotësojnë këto kushte, gjegjësisht të kenë:

- telefoni është i vendosur në lartësi prej 120 cm nga sipërfaqja e dyshemesë me dëgjuese e cila mund të kapet me dorë në lartësi prej 100 cm;
- tekstofon, faks dhe bankomat të vendosur nga skaji i poshtëm në lartësi prej 70 cm nga sipërfaqja e dyshemesë;
- pajisje të vendosura në mënyrë që të sigurojnë qasjen e funksionimit për të gjithë PAK;
- shenjat qasëse sipas fig. 1 të shtojcës së këtij Udhëzimi Administrativ dhe atë:1.2, 1.3 dhe 1.4 për telefon qasës dhe sipas fig 1.18, ndërsa për tekstofon,

faks dhe bankomat qasës sipas fig. 1.19.

(2) Shembulli i telefonit, tekstofonit, faksit , bankomatit dhe kushtet nga paragrafi 1 i këtij neni janë të paraqitura në fig. 29 të shtojcës së këtij Udhëzimi Administrativ.

(3) Përjashtimisht nga paragrafi 1 i këtij neni, telefoni, tekstofoni, faksi dhe bankomati qasës për personat e verbër dhe me shikim të dobësuar , personat e shurdhët dhe me dëgjim të dobësuar, nënkuptohen pajisjet e vendosura në lartësi të zakonshme.

(4) Kur pajisjet nga paragrafi 1. i këtij neni ndodhen brenda objektit ndërtimor atëherë qasja në to për persona të verbër dhe me shikim të dobësuar bëhet përmes vijave taktore drejtuese të vendosura prej derës hyrëse të ndërtesës deri te pajisjet.

### **Instalimet elektrike**

Neni 29.

Instalimet elektrike duhet të plotësojnë këto kushte, gjegjësisht të kenë:

- interfon të vendosur në lartësi deri 120 cm me indikacione drite;
- ndërprerës të dritës dhe ziles i vendosur në lartësi prej 90 deri 120 cm;
- prizat në kuzhinë me qasje të drejtpërdrejt mbi sipërfaqen e punës;
- prizat tjera të vendosura në lartësi prej 90 deri 120cm;
- pllakë shpërndarëse për instalim elektrik e vendosur në lartësi prej 90 deri 120cm;
- të gjitha pajisjet e instalimeve elektrike të realizuara në kontrast me murin.

### **Dorëza në dyer dhe dritare**

Neni 30.

(1) Dorëza në dyer dhe dritare duhet të ketë formë jo të vrazhdë të vendosur në lartësi prej 90 cm për dyer, ndërsa për dritare në lartësi prej 90 cm deri 120 cm.

(2) Përdorimi i dorëzës për lëvizjen e mekanizmit për hapje dhe mbyllje të



derës/dritares nga paragrafi 1 i këtij neni duhet të jetë i lehtë.

(3) Shembull i formës së dorëzës dhe kushtet nga paragrafi 1 të këtij neni janë të paraqitura në fig. 30 të shtojcës së këtij Udhëzimi Administrativ.

### **Sporteli**

Neni 31.

(1) Sporteli për PAK, shfrytëzues të karrocave duhet të plotësoj këto kushte, gjegjësisht të ketë:

- sipërfaqen e sipërme të realizuar në lartësi më së shumti 85 cm, me lartësi shikimi prej më së paku 70 cm, i realizuar në forme konzolle, thellësin e qasjes prej më paku se 50cm;
- shenja qasëse sipas fig. 1.23 të shtojcës së këtij Udhëzimi Administrativ.

(2) Sporteli qasës për persona të shurdhër, me dëgjim të dobësuar, persona të verbër dhe me shikim të dobësuar, nënkuptohet sporteli me lartësi të rëndomt, i cili duhet të plotësoj këto kushte, gjegjësisht të ketë:

- mjetin komunikues ndihmës;
- prej derës hyrëse në ndërtesë deri te sporteli vendosen vijat taktore drejtuese në kahje të lëvizjes;
- shenja qasëse sipas fig.1 të shtojcës së këtij Udhëzimi Administrativ dhe atë:1.2., 1.3, 1.4, 1.6 dhe 1.21.

(3) Shembull i sportelit dhe kushtet nga paragrafi 1 dhe 2 të këtij neni janë dhënë në fig. 31. të shtojcës së këtij Udhëzimi Administrativ.

(4) Kur në sallë ndodhen tri ose më shumë sportele të llojit të njëjtë të punës, njëri prej tri sporteleve duhet të plotësoj kushtet e qasjes për PAK– shfrytëzues të karrocave, dhe një për persona të shurdhër, me dëgjim të dobësuar, persona të verbër dhe me shikim të dobësuar.

(5) Kur me rregullore të veçanta të cilat rregullojnë mbrojtjen në punë me para

të gatshme dhe letra me vlerë janë të caktuara kushtet për sportete, sporteli qasës duhet të siguroj plotësimin e kushteve të asaj rregulloreje.

### **Pulti**

Neni 32.

(1) Pulti për PAK – shfrytëzues të karrocave duhet të jetë, gjegjesisht të ketë:

- i vendosur afër hyrjes në hapësira dhe /ose në hapësirën ku ofrohen shërbimet;
- i vendosur në lartësi prej 80 cm, me lartësi shikimi prej më së paku 70 cm;
- formë konzolle me thellësi qasje prej më së paku 50 cm;
- qasje të sigurtë prej më së paku 120 cm;
- shenja treguese qasëse sipas fig. 1.23 të shtojcës së këtij Udhëzimi Administrativ.

(2) Pult qasës për persona të shurdhër me dëgjim të dobësuar, persona të verbër dhe me shikim të dobësuar, nënkuptohet pulti me lartësi të rëndomtë, i cili duhet të plotësojë këto kushte, gjegjesisht të ketë:

- elemente ndihmëse komunikuese;
- vijat faktore drejtuese në drejtim të lëvizjes prej derës hyrëse në ndërtesë deri te pulti ;
- shenja qasëse sipas fig.1 të Shtojcës së këtij Udhëzimi Administrativ dhe atë; 1.2, 1.3, 1.4, 1.6 dhe 1.21.

(3) Kur në sallë ndodhen tri ose më shumë pulte të llojit të njëjtë të shërbimit, njëri prej tri pulteve duhet të plotësoj kushtet qasëse për PAK shfrytëzues të karrocave, dhe një për persona të shurdhër, persona me dëgjim të dobësuar, për persona të verbër dhe me shikim të dobësuar.

### **Zona induktive ose rrethi transmetues**

Neni 33.

(1) Zona induktive ose rrethi transmetues instalohet në hapësirat me sipërfaqe

më të mëdha se 500 m<sup>2</sup>, gjegjësisht në hapësirat të cilat në të njëjtën kohë mund të shfrytëzohen nga më shumë se 100 persona dhe në të cilat fjalimi transmetohet me ndihmën e zmadhuesit të zërit.

(2) Hapësira në të cilën vendoset zona induktive ose rrethi transmetues shënohet me shenjën për qasje sipas fig. 1.22 të shtojcës së këtij Udhëzimi Administrativ.

### **Tabela e shpalljeve**

Neni 34.

(1) Tabela e shpalljeve duhet të vendoset në lartësi prej 120 deri 160 cm.

(2) Tabela e shpalljeve tregohet me shenjë qasje sipas fig. 1.24 të shtojcës së këtij Udhëzimi Administrativ.

### **Plani orientues për lëvizje në ndërtesa**

Neni 35.

Plani orientues për lëvizje në ndërtesë duhet të jetë i realizuar në formë relievo-re që të plotësoj kushtet si në vijim:

- të jetë i vendosur horizontalisht deri në lartësi prej 90 cm gjegjësisht vertikalisht deri në lartësi prej 180 cm;
- të jetë i vendosur pranë hyrjes në ndërtesë;
- të përmban informata në shkrimin Braille;
- prej derës hyrëse të ndërtesës deri te plani të ketë vij taktore drejtuese në kahje të lëvizjes;
- të shënohet me shenjë qasëse sipas fig.1. të shtojcës së këtij Udhëzimi Administrativ dhe atë: 1.2 dhe 1.3.

## C. ELEMENTET PËR QASJE NË KOMUNIKACION PUBLIK

### Neni 36

Për sigurimin e kushteve për lëvizje të pavarur të PAK në komunikacionin publik nevojiten elementet qasëse si në vazhdim: vendndalja dhe peroni, vend parkingu, sipërfaqet publike për këmbësorë, semafori, vendkalimi i këmbësorëve, ishujt e këmbësorëve dhe udhëkryqet.

### Vendndalja dhe peroni

#### Neni 37.

(1) Vendndalja dhe peroni duhet të plotësojnë këto kushte, gjegjësisht të kenë:

- gjatësi të vendndaljes, gjegjësisht të peronit, të njëjtë me gjatësinë e mjetit transportues (autobusit, tramvajit dhe trenit) i cili ndalet në atë vendndalje gjegjësisht peron, dhe gjerësi më së paku 200 cm;
- lartësi të trotuarit në nivel të shkallës hyrëse të mjetit të komunikacionit, përjashtimisht kur në përdorim janë mjetet e komunikacionit me shkallë të parë më të lart, trotuari mundë të jetë edhe më i ulët nga shkalla e parë por jo më shumë se 18 cm nën nivelin e shkallës hyrëse të mjetit të komunikacionit nëse nuk është rregulluar ndryshe me rregullore të veçantë me të cilën rregullohen kushtet për objekte të infrastrukturës hekurudhore;
- në vendndaljen e autobusit dhe/ose tramvajit, në vendbanimet në të cilat realizohet trotuari për këmbësor, në vendin e hyrjes së parë në mjetin e komunikacionit duhet të realizohet vija taktore drejtues normal në shirit të komunikacionit /hekurudhës;
- vendndalja e cila gjendet afër ndërtesës ku kryesisht qëndrojnë PAK duhet të ketë vijë taktore drejtuese të vendosur në tërë gjerësinë e trotuarit;
- në peronin e trenit në distancë prej 80 cm nga skaji i peronit përgjat peronit duhet vendosur vija taktore paralajmëruese me gjerësi 20 cm me gravura

normal në drejtim të hyrjes në tren. (2) Shembulli i vendndaljes dhe peronit, si dhe kushtet nga paragrafi 1 i këtij neni janë të paraqitura në fig. 32, të shtojcës së këtij Udhëzimi Administrativ.

### **Vendparkingu**

Neni 38.

Vendparkingu duhet të jete i vendosur me afër hyrjes në ndërtesë dhe duhet të plotësoj këto kushtë, gjegjësisht të ketë:

- vendparking për një automobil kur parkingu gjendet në varg, normal, pjerrtas, për së gjati në raport me trotualet për këmbësor, madhësi 370x500 cm të paraqitura në fig. 33 të shtojcës së këtij Udhëzimi Administrativ;
- vend parking për dy automobila kur parkingu gjenden në varg, normal, pjerrtas, për së gjati, në krahasim me trotualet për këmbësor, madhësi 590x500cm, me distancë ndërmjet tyre prej 150 cm, të paraqitura në fig. 34, të shtojcës së këtij Udhëzimi Administrativ;
- dalje nga vend parkingu në trotuarët e këmbësorëve të siguruar me gurin skajor me pjerrtësi më të madhe të mundshme 10% dhe gjerësi me së paku prej 120 cm;
- sipërfaqe të vend parkingut, e cila duhet të punohet prej materialit i cili nuk e pengon lëvizjen e karrocave të PAK (zhavorri, rëra, sipërfaqet e gjelbëruara, e tjera);
- të shënuar me shenjë qasje sipas fig. 1.25, të shtojcës së këtij Udhëzimi Administrativ ose me shenje përkatëse, respektivisht me shenja në harmoni me rregulloret e veçanta.

### **Sipërfaqja publike – shtegu për kombësor**

Neni 39.

(1) Sipërfaqja publike – shtegu për këmbësor duhet të jetë:

- e ngritur në krahasim me gurin skajor më së paku për 3 cm ose e ndarë

me elemente tipike, e nëse është në nivel të shiritit atëher ndahet me rrethojë;

- me gjerësi më së paku 150 cm;
- e lidhur me sipërfaqet tjera publike pa pengesë;
- e mbrojtur me rrethojë me lartësi 90 cm nga komunikacioni kur ndodhet në zonën e këmbësoreve me frekuencë të madhe.

(2) Ndryshimet e nivelit të sipërfaqeve publike - shtegu janë të lidhura në mes veti me elementet përkatëse qasëse për ndryshimi të lartësive sipas këtij Udhëzimi Administrativ.

(3) Ndryshimet e nivelit të sipërfaqeve publike nga paragrafi 2 të këtij neni të lidhur me ashensorin qasës ose me platformën ngritëse vertikale, detyrimisht duhet të jenë të lidhura me shkallët qasëse.

(4) Të gjitha pajisjet komunale (banka, tavolina, shenja, shtylla ndriçuese, shportë, mbajtës për biçikletë , pano për reklama dhe të ngjashme) vendosen pranë skajit të sipërfaqes publike – shtegu për këmbësorë, ashtu që të mos pengoj personat e verbër dhe me shikim të dobësuar.

(5) Të gjitha ekspozimet në murin e ndërtesës pranë sipërfaqes publike për këmbësorë, si dhe ekspozimet tjera në këto mure të cilat ndodhen në lartësinë prej 70 deri 220cm dhe të dalura më shumë se 10cm, duhet të jenë të realizuara në tërë gjatësinë e tyre deri te sipërfaqja për këmbësorë ose të jenë të shënuara në mënyrë që sipërfaqja e këmbësorëve nën to të jetë e ngritur më së paku 3cm në krahasim me nivelin rrethues.

(6) Kur së bashku me sipërfaqet publike të këmbësorëve parashikohet shtegu i biçikletave ose parkingu, është e nevojshme realizimi i kufizimit prej sipërfaqeve publike të këmbësoreve me denivilim më së paku 3cm,ose sipërfaqe të gjelbër, elemente tipike edhe të ngjashme.

(7) Shembull i sipërfaqeve publike për këmbësorë dhe kushtet nga paragrafi 1, 4, 5, të këtij neni janë të paraqitura në fig. 35, të shtojcës së këtij Udhëzimi Administrativ.

## Semafori

Neni 40.

Semafori duhet të plotësoj këto kushte, gjegjësisht të ketë:

- planin faktor të kalimit në semafor të cilët ndodhen në kalimin e rrugës me më shumë se dy shirita të qarkullimit në një drejtim;
- sinjalizimin zanor i cili ndodhet në zonat ku kryesisht qëndrojnë personat e verbër dhe me shikim të dobësuar;
- te semaforët në udhëkryq, sinjalizimi zanor i vendosur në semafor të një drejtimi qarkullues i cili nuk përputhet me sinjalizimin zanor i vendosur në semaforin e drejtimit tjetër qarkullues;
- sinjalizimin zanor i vendosur në semafor i cili lajmëron vetëm ndërrimin e dritës në semafor;
- shpërndarsin e zërit të sinjalizimit zanor i vendosur në semafor, i cili lajmëron personat e verbër ose me shikim të dobësuar të cilët kalojnë rrugën.

## Vendkalimi i këmbësoreve

Neni 41.

(1) Vendkalimi i këmbësorëve duhet të plotësoj këto kushte, gjegjësisht të ketë:

- vendkalimin nga trotuari në nivel të rrugës i siguruar me gurin skajor me pjerrtësinë më të madhe të lejuar për 10% dhe me gjerësi jo më të vogël se 120 cm;
- gurin skajor me pjerrtësi dhe fushë faktore paralajmruese, e cila përfundon në vijë me skajin e shiritit të rrugës dhe nga ajo është e larguar sa gjersia e gurit skajor por jo më pak se 15 cm sipas fig. 36 të shtojcës së këtij Udhëzimi Administrativ;
- në raste kur lartësia minimale e trotuarit është 3 cm, realizohet fusha faktore paralajmruese me strukturë të thepisur me gjerësi më së paku 40 cm, sipas fig. 37. të shtojcës së këtij Udhëzimi Administrativ;
- në rastet kur vendkalimi i rrugës është jashtë udhëkryqit, vija faktore drejtuese

duhet të jetë me gjerësi më së paku 40cm dhe me gravime normal me rrugën, e realizuar deri te fillimi i pjerrtësisë së gurit skajor në kalim dhe me gjatësi më së paku 110 cm sipas fig. 38. të shtojcës së këtij Udhëzimi Administrativ.

(2) Elementet qasëse nga paragrafi 1. i këtij neni aplikohen në mënyrë përkatëse në vendkalimet e këmbësoreve në rrugë, hekurudhë, binarë të tramvajit, si dhe shtigjeve të biçikletave.

### **Ishulli i këmbësorëve**

Neni 42

Ishulli i këmbësorëve duhet të mundësoj përmbushjen e këtyre kushteve:

- të jetë i realizuar në harmoni me nenin 41. paragrafi 1. alineja 1, 2 dhe 3 të këtij Udhëzimi Administrativ;
- në rastet kur ishulli i këmbësorëve ndodhet në nivel me rrugën ose niveli i tyre në vendkalim lëshohet në nivel të rrugës, afëherë 15 cm nga fillimi dhe 15cm prej fundit shënohet vija faktore paralajmruese me gravurë normal në drejtim të lëvizjes, gjerësia më së paku 40 cm, të lidhura në mes veti me vijën faktore drejtuese me gravurë normal në drejtim të lëvizjes më së paku 40 cm, sipas paraqitjes në fig. 39 së shtojcës së këtij Udhëzimi Administrativ;
- në raste kur ishulli i këmbësorëve është i ngritur në krahasim me nivelin e rrugës, kalimi nga rruga në ishullin e këmbësorëve realizohet me pjerrtësi sipas fig. 40 të shtojcës së këtij Udhëzimi Administrativ;
- në rastet kur ishulli i këmbësorëve në vendin e kalimit është i lëshuar në nivel të rrugës, ndërsa në pjesën e ngritur është vendndalja për autobus dhe tramvaj, detyrimisht duhet realizohet pjerrtësia për qasje në vendndalje, sipas nenit 41. alineja 1 dhe 2.



### **Udhëkryqi**

Neni 43.

(1) Udhëkryqi duhet të përmbajnë elementet qasëse të kalimit të këmbësorëve nga neni 41. dhe ishullin qasës nga neni 42 i këtij Udhëzimi Administrativ.

(2) Në udhëkryq i cili ndodhet në zonat e vendbanimeve ku qëndrojnë personat e verbër dhe me shikim të dobësuar, vendkalimi për këmbësor duhet të ketë semaforin qasës me sinjalizim zanor dhe vijat taktore drejtuese. Vija taktore paralajmëruese realizohet deri te skaji i pjerrtësisë së kalimit në gjatësi prej më së paku 110 cm, sipas paraqitjes në fig. 41 të shtojcës së këtij Udhëzimi Administrativ.

(3) Kur në udhëkryq nuk mund të evitohen pengesat në nivel të njëjtë, realizohen nënkalime ose mbikalime me aplikimin e elementeve qasëse për qasje në nivele me lartësi të ndryshme sipas dispozitave të këtij Udhëzimi Administrativ.

## **KREU IV. REALIZIMI I OBLIGUAR I ELEMENTEVE PËR QASJE**

Neni 44.

(1) Ndërtesat publike me destinim pune duhet të projektohen dhe të realizohen varësisht nga destinimi. Duhet të kenë elementet qasëse nga nenet si në vazhdim të këtij Udhëzimi Administrativ.

### **i) ndërtimet për shërbime tregtare, hotelerike dhe turistike:**

- shtëpia e mallrave nga nenet: 16, 17, 18, 32, 34. dhe 35;
- qendra tregtare nga nenet: 16, 17, 18, 32, 34. dhe 35;
- vetëshërbimet me sipërfaqe shërbyese prej 400m dhe më shumë nga nenet: 16, 17, 18. dhe 32;
- freg nga nenet: 16 dhe 17;
- kafe bar, kafenetë dhe restorantet me 80 dhe më shumë vende nga nenet: 16, 17, 18 dhe 23;

- diskotekat dhe klubet e natës, me sipërfaqe prej 400 m dhe me shume nga nenet: 16, 17 dhe 18;
- qendra informative turistike nga nenet: 16 dhe 17;
- zyra e bashkësisë turistike me sipërfaqe prej 200 m dhe më shumë nga nenet: 16 dhe 17;
- agjencioni për udhëtim me sipërfaqe prej 200 m dhe më shumë nga nenet: 16 dhe 17;
- recepcioni i veçantë nga nenet: 16 dhe 34;
- ndërtimet të turizmit shkencor nga nenet: 16, 17, 18, 19 (ose 25.) dhe 34;
- hoteli me 50 e më shumë dhoma (dhoma/TWC) nga nenet: 16, 17, 19 (ose 25+18.) 21 dhe 34;
- hoteli me 50 e më shumë dhoma me njësi sanitare të përbashkët nga nenet: 16, 17, 18, 21, 19 (ose 25) dhe 34;
- vendbanim turistik me 50 dhe më shumë apartamente nga nenet: 16, 17, 22 dhe 34;
- kampi për 500 e më shumë mysafir nenet: 16, 17, 19 (ose 25), 20 dhe 34;
- restorant i cili qëndronë pranë rrugës nga nenet: 16, 17 dhe 18;
- hoteli me shenjë të veçantë- motel cili qëndronë pranë rrugës nga nenet: 16, 17 dhe 18;
- kompleks tregtaro-hotelier me pompë benzine nga nenet: 16, 17 dhe 18;

**ii) ndërtimet postare ose/dhe me destinim telkomunikativ:**

- hallë postare për punë me palë më pak se tri sportele ose pulte për qëllime të ngjajshme nga nenet: 16 dhe 17;
- hallë postare për punë me palë me tre apo më shumë sportele ose pulte për qëllime të ngjajshme nga nenet: 16, 17 dhe 31;
- qendra telekomunikative për ofrim të shërbimeve shfrytëzuesve më pak se

tri sportele ose pulte për qëllime të ngjajshme nga nenet: 16 dhe 17;

- qendra telekomunikative për ofrim të shërbimeve të shfrytëzuesve më shumë se tri sportele ose pult të tipit të punëve të njëjta nga nenet: 16, 17 dhe 31;
- ndërtimet ku ofrohen shërbime telekomunikimi, telefon, faks dhe të ngjashme, me tre ose më shumë pajisje nga nenet: 16, 17 dhe 28;

**iii) ndërtimet për ofrim të shërbimeve të qarkullimit të parasë dhe shërbimeve tjera financiare:**

- filial banke me më pak se tre sportele ose pult të tipit të punëve të njëjta nga neni 16.1 dhe 28;
- filial banke me tre ose më shumë sportele ose pult të tipit të punëve të njëjta nga nenet: 16, 17 dhe 31;
- filial agjencie financiare më pak se tre sportele ose pult të tipit të punëve të njëjta nga nenet: 16, 17 dhe 28.;
- filial agjencie financiare me tre ose me shume sportele ose pult të tipit të punëve të njëjta nga nenet: 16, 17 dhe 31;

**iv) ndërtimet për qëllime administrative dhe të ngjashme:**

- ndërtimet në të cilat veprojnë institucionet e vetëqeverisjes lokale, administratës shtetërore, Qeverisë dhe Kuvendit, gjykatës shtetërore, përfaqësive të personave juridik me autorizimet publike: nenet: 16, 17, 18, 34 dhe 35;

**v) ndërtimet për qëllime sociale, shëndetësore dhe rehabilituese:**

- zyre shërbimi të kujdesit social-shëndetësor nga nenet: 16, 17, 18, 31, 33, 34 dhe 35;
- barnatore dhe dyqan për paisje ortopedike sipas neni 16;
- barnatore dhe dyqan për paisje ortopedike me tre ose më shumë sportele

ose pult të tipit të punëve të njëjta nga nenet: 16, 17, 31 (ose 32);

- ambulantë nga nenet: 16, 17, 18, 33 dhe 34;
- shtëpi shëndeti nga nenet: 16, 17, 18, 31, 33, 34 dhe 35;
- spital nga nenet: 16, 17, 18, 19, 21, 24, 25, 31, 34 dhe 35;
- shtëpi shëruese nga neni: 16, 17, 18, 19, 21, 24, 25, 31, 34 dhe 35;
- pishinë e mbyllur në shtëpitë shëruese nga nenet: 16, 17, 18, 24, 25, 26, 31 dhe 34;
- pishinë e hapur në shtëpitë shëruese nga nenet: 16, 17, 18, 24, 25, 26 dhe 34;
- banjë e mbyllur publike shëruese nga nenet: 16, 17, 18, 24, 25, 26, 31, 34 dhe 35;
- banje e hapur nga nenet: 16, 17, 18, 24, 25;
- shtëpi për të moshuar dhe për PAK me 20 apo më shumë dhoma me njësi të përbashkëta sanitare nga nenet: 16, 17, 18, 19 (ose 25), 21, 31 dhe 34;
- shtëpi e tipit hotel për të moshuar dhe për PAK me 20 a më shumë dhoma (dhoma tualet me WC) nga nenet: 16, 17, 19 (ose 25+18) 20, 21, 31 dhe 34;
- shtëpi për persona të moshuar e tipit apartament me 20 a më shumë apartamente, nenet: 15, 16, 21 dhe 34;
- zyre e shërbimit të kujdesit social shëndetësor për pune me palë e tjera nga nenet: 16, 17, 22, 31 dhe 34;
- kuzhinë popullore nga nenet: 16, 17, 18 dhe 34.;

**vi) ndërtesat në të cilat më së shpeshti qëndrojnë PAK:**

- ndërtesat në të cilat veprojnë shoqatat, unionet ose asociacionet e PAK nga nenet: 16, 17, 18, 20, 21, 28, 29, 30, 33, 34 dhe 35;
- institucionet për edukim dhe arsimim të PAK e të ngjashme nga nenet: 16, 17, 18, 21, 24, 28, 29, 30, 31, 32, 33, 34 dhe 35;
- institucionet për rehabilitim nga nenet: 16, 17, 18, 19, 20, 21, 24, 25, 28, 29,

30, 31, 32, 34 dhe 35;

- institucionet për strehimin e PAK nga nenet: 16, 17, 18, 19, 20, 21, 24, 25, 28, 29, 30, 31, 32, 34 dhe 35;

**vii) ndërtimet e dedikuara për edukim dhe arsim**

- çerdhe fëmijësh nga nenet: 16 dhe 17;
- shkolla, institucionet për edukim të personave të rritur, shkolla të larta, nga nenet: 16, 17, 18, 21 dhe 34;
- konvikt i nxënësve dhe studenteve me 50 dhe më shumë dhoma me njësi sanitare të përbashkëta nga nenet: 16, 17, 18, 19 (ose 25), 20, 21 dhe 34;
- konvikti i nxënësve dhe studentëve e llojit të hotelit (dhoma/tualeti WC) me 50 dhe më shumë dhoma nga nenet: 16, 17, 19 (ose 25+18), 21 dhe 34;
- vendbanimi me apartamente i studenteve për 50 dhe më shumë apartamente nga nenet: 16, 17, 22 dhe 34.

**viii) ndërtimet të dedikuara për kulturë:**

- biblioteka universitare nga nenet: 16, 17, 18, 32, 34 dhe 35;
- qendra e kulturës nga nenet: 16, 17, 18, 34 dhe 35;
- muzeu, galeria, koleksion dhe ekspozita në hapësirë prej 300m dhe më shumë nga nenet: 16, 17, 18, 32 dhe 34.;
- kinemaja, teatri dhe hall për koncerte 100 dhe më shumë vende në hall nga nenet: 16, 17, 18, 27, 33 dhe 34;

**ix) ndërtimet e dedikuara për komunikacion:**

- aeroporti nga nenet: 16, 17, 18, 31 (ose 32), 33 dhe 34;
- stacioni i autobusëve dhe hekurudhës nga nenet: 16, 17, 18, 31 ose 32 , 33, 34, 37 dhe 39;

- vendndalja e tramvajit, autobusëve, peroni hekurudhor, nga nenet: 34, 37 dhe 39;
- vend pushimi pran autostradës nga nenet: 18, 28, 38 dhe 39;
- parkingjet publike nga neni 38;
- garazha publike me kapacitet prej 300 e më shumë automjete nga nenet: 16, 17, 18 dhe 38;
- pompë benzine nga neni: 16;

**x) ndërtimet e dedikuara për sport dhe rekreacion:**

- terrenet sportive nga nenet: 16, 17, 18 dhe 24;
- hallat sportive nga 100 vende e më shumë dhe të ngjashme nga nenet: 16, 17, 18, 24, 25, 27 dhe 34;

**xi) ndërtimet për shërbime fetare dhe sakrale:**

- hallat ceremoniale nga nenet: 16, 17, 33 dhe 34;
- qendrat fetare dhe të ngjashme nga nenet: 16, 17, 18, 21 dhe 34;

**xii) ndërtimet e dedikuara për argëtim:**

- parqet nga nenet: 16,17,18, 34 dhe 39;
- kopshti zoologjik dhe botanik nga nenet: 16, 17, 18, 34 dhe 39;

**xiii) ndërtesat për vuajtjen e dënimeve:**

- shtëpi korrektimi nga nenet: 16, 17, 18, 19, 21 dhe 31;
- burg nga nenet: 16, 17, 18, 19, 21 dhe 31;
- institut edukimi nga nenet: 16, 17, 18, 19, 20, 21 dhe 31;

**xiv) sipërfaqet dhe hapësirat publike:**

- sheshet e këmbësorëve, rrugët, shtigjet në parqe, lojërat e fëmijëve dhe shëtitoret nga neni: 39;
- nënkalime, mbikalime dhe ura për këmbësorë nga neni: 39;
- vendkalimi nga nenet: 40, 41, 42 dhe 43;

**xv) ndërtimet tjera:**

- panairët dhe qendra të ekspozitave nga nenet: 16, 17, 18 dhe 34;
- parku teknologjik nga nenet: 16, 17, 18 dhe 34;
- WC publike nga nenet: 16, 17 dhe 18;
- ndërtimet në të cilat është e nevojshme të ketë 4 apo më shumë WC për përdorim publik nga nenet: 16, 17 dhe 18;
- kapellë nga nenet: 16, 17 dhe 34;
- strehimore publike nga nenet: 16, 17 dhe 18;

(2) Ndërtimet me qëllime banesore dhe banesore-afariste duhet të projektohen dhe të realizohen e varësisht nga destinimi i tyre të përmbajë elementet qasëse nga neni i mëposhtëm i këtij Udhëzimi Administrativ:

- objektet banesore nga nenet: 16, 17 dhe 22;
- objektet banesore-afariste nga nenet: 16, 17 dhe 22.

(3) Përveç elementeve qasëse në pjesët e objektit me destinim pune duhet të përfshijë edhe elementet qasëse varësisht nga destinimi punës në atë pjesë dhe atë më së paku sipas përcaktimit të paragrafit 1. të këtij neni.

Neni 45.

Te portat hyrëse në ndërtesat si në vijim: shtëpi shëndeti, spitalet shëruese, pishinat e mbyllura shëruese, banjë e mbyllur publike shëruese, shtëpi për të moshuar dhe persona të pafuqishëm me 20 dhe më shumë dhoma me njësi sanitare të përbashkëta, shtëpi për të moshuar dhe persona të pafuqishëm e tipit hotel (dhoma/TWC) 20 dhe më shumë dhoma, shtëpi për të moshuar dhe për persona të pafuqishëm e tipit apartament 20 e më shumë apartamente, zyre për shërbime sociale-shëndetësore, për punë me palë, institucione për edukim të PAK, institucionet për rehabilitim dhe strehim të PAK, është e nevojshme të realizohet sporteli qasës.

Neni 46.

(1) Të gjitha dhomat e spitalit, institucionet shëruese për rehabilitim dhe strehim të PAK duhet të realizohen si qasëse.

(2) Numri i nevojshëm i dhomave qasëse në shtëpitë për të moshuar dhe për PAK të tipit hotel (dhoma/TWC) dhe shtëpitë për të moshuar dhe për PAK të cilët kanë njësi sanitare të përbashkët, caktohen ashtu që në njëzet dhomat e para realizohet një dhomë qasëse e nevojshme në dhjetëshen e parë më të lartë.

(3) Numri total i dhomave qasëse caktohet me rumbullaksim të numrit të dhomave në dhjetëshen e parë më të lartë.

(4) Numri nevojshëm i dhomave qasëse, për banimin e nxënësve dhe studenteve në shtëpi të tipit hotel (dhoma/TWC), të banimit të nxënësve dhe studentëve ku gjenden njësitë sanitare të përbashkëta, caktohen në mënyrë që në 50 dhomat e para realizohet një dhomë qasëse e nevojshme dhe atë në çdo dhjetëshen e parë më të lartë. Numri total i dhomave qasëse caktohet me rumbullaksim të numrit të dhomave në dhjetëshen e parë më të lartë.

(5) Numri i nevojshëm i njësive të vendosjes së personave në ndërtesa për



vuatje të dënimit me burg është 5% por jo më pak se një.

Neni 47.

(1) Numri i obligueshëm i WC-së dhe banjos qasëse në shtëpitë për të moshuar dhe për persona të pafuqishëm me njësi të përbashkëta sanitare, përcaktohet ashtu që në çdo të dhjetën dhome është e obligueshme që të realizohet një WC dhe një banjo qasëse.

(2) Në hotel, në konvikte nxënësish dhe studentësh me njësi të përbashkëta sanitare është e obligueshme që në çdo 50 dhoma të realizohet një WC qasëse dhe një banjo qasëse.

Neni 48.

Kur në ndërtesë është paraparë punësimi i PAK duhet të sigurohet hapësira e punës dhe WC qasëse.

Neni 49.

(1) Kafë bar, kafene dhe restorante më pake se 80 vende; diskotekat dhe klubet e natës me sipërfaqe më pak se 400m<sup>2</sup>; muze, galeri, hapësira e ekspozitave me sipërfaqe me më pak se 300m<sup>2</sup>; kinema, teatro dhe salla e koncertit me më pak se 100 vende në publik, duhet të sigurohet qasja në ndryshim të lartësive sipas përcaktimit të këtij Udhëzimi Administrativ dhe duhet të ketë WC qasëse.

(2) Kur me rregullore të veçanta me të cilat janë përcaktuar kushtet për kryerjen e veprimtarive në objektet ndërtimore nga paragrafi 1 i këtij neni, është e lejuar heqja dorë nga ato kushte ku nuk është i nevojshëm realizimi i WC-se, atëherë nuk qëndron obligimi i realizimit të WC-së qasëse.

(3) Nëse në harmoni me rregulloret e veçanta nga paragrafi 2. i këtij neni është i nevojshëm realizimi i vetëm një WC-je për femra dhe për meshkuj, atëherë ajo

duhet të realizohet si WC qasëse.

(4) Në rastet e rindërtimit të objektit ndërtimor nga paragrafi 1. këtij neni, me leje të lokacionit mund të lejohet shmangia prej elementeve qasëse nga ky paragraf, për shkak të kushteve të hasura në ndërtim ose kushteve jo qasëse në sipërfaqe publike nga e cila hyhet në ndërtesë.

Neni 50.

(1) Në parkingjet publike dhe garazhat publike realizohen 5% vend parkime qasëse në raport me numrin total të vend parkimeve, por jo me pak se një vendparkim.

(2) Pran objekteve ndërtimore, gjegjësisht në objektet ndërtimore nga neni 5 i këtij Udhëzimi Administrativ, realizohen 5% vend parkime qasëse në krahasim me numrin total të vende parkimeve, por jo me pak se një vendparkim.

### **Modernizimi i qasjeve në objekte ndërtimore**

Neni 51.

(1) Pjesët e objekteve ndërtimore publike me destinim pune nga neni 44 paragrafi 1 i këtij Udhëzimi Administrativ, të cilat rindërtohen ose do të rindërtohen, duhet të projektohen dhe të realizohen ashtu që, varësisht nga destinimi i tyre të përmbajnë elementet qasëse të përcaktuara me këtë nen.

(2) Hapësira hyrëse dhe e komunikimit deri në pjesët e objektit ndërtimor nga paragrafi 1 i këtij neni, duhet që me rastin e rindërtimit të projektohet dhe të realizohet ashtu që të përmbajnë elementet qasëse nga neni 16 dhe 17 i këtij Udhëzimi Administrativ.

(3) Paragrafi 1 dhe 2 të këtij neni vlen edhe për objektet ndërtimore të cilat pas rindërtimit të paraparë të mbesin objekte ndërtimore nga neni 44. paragrafi 1. të këtij Udhëzimi Administrativ, si dhe në pjesën afariste të objekteve ndërtimore

banesore afariste, që kanë madhësinë, gjegjësisht kapacitetin e ndërtesave afariste të cekura në nenin 44. paragrafi 1. të këtij Udhëzimi Administrativ ose të ketë kapacitet pas rindërtimit të paraparë.

(4) Neni 45, 46, 47, 48, 49 dhe 50 aplikohen edhe në rindërtim të objekteve ndërtimore nga këto nene.

(5) Dispozitat e këtij neni aplikohen edhe në rastet e ndryshimit dhe/ose plotësimit të lejes së ndërtimit për objektet ndërtimore të cekura.

### **Heqja dorë nga elementet e përcaktuara për qasje**

Neni 52.

(1) Nëse në rastet e rindërtimit të objektit ndërtimor nga neni 5 të këtij Udhëzimi Administrativ, i cili ndodhet në tërësi urbanistike e cila është e regjistruar në regjistrin e monumenteve kulturore të Kosovës, nuk mund të sigurohen elementet e përcaktuara qasëse të parapara, që të mos prishen vlerat e monumentit kulturor, është e lejuar përjashtimisht heqja dorë nga elementet e përcaktuara për qasje, me kusht që për heqjen dorë të sigurohet pëlqimi i MMPH –së.

(2) Së bashku me propozimin për dhënien e pëlqimit nga paragrafi 1. të këtij neni, i bashkëngjitet edhe mendimi i organit kompetent për mbrojtjen e monumenteve kulturore për shkatërrimin e vlerave të objekteve kulturore të cilat do të ndodhnin me rastin e realizimit të zgjidhjes teknike të projektuar për qasjen në objektin ndërtimor.

(3) Pëlqimi nga paragrafi 1 i këtij neni, nuk është akt juridik.

Neni 53.

(1) Në pjesët e vendbanimit dhe objekteve ndërtimore për të cilat është përcaktuar mbrojtja në harmoni me rregulloret e veçanta të lëmisë së mbrojtjes së natyrës, nuk do të aplikohen dispozitat e këtij Udhëzimi Administrativ., nëse me

aplikimin e tyre do të cenohen vlerat e përcaktuara të mbrojtjes së natyrës.

(2) Në rastet nga paragrafi 1 i këtij neni si zëvendësim për elementet qasëse për qasje në në nivele me lartësi të ndryshme, duhet të shfrytëzohen pajisjet montuese dhe demontuese dhe të tjera, të cilat nuk i cenojnë vlerat e përcaktuara të mbrojtjes së natyrës.

## **KREU V. PËRMBAJTJA OBLIGATIVE PROJEKTIT**

Neni 54.

(1) Projektet e objekteve ndërtimore nga neni 5 i këtij Udhëzimi Administrativ, duhet të përmbajnë zgjidhjen teknike me të cilën caktohen elementet për qasje në këto objekte në ( tekstin e mëtejshëm: zgjidhja teknike).

(2) Zgjidhja teknike sipas paragrafit 1 të këtij neni paraqitet , varësisht nga niveli i punimit të projektit, në mënyrë të njëjtë si projekti ideor, projekti kryesor dhe projekti realizues i objektit ndërtimor.

### **Përmbajtja e projektit ideor**

Neni 55.

(1) Në projektin ideor të ndërtesës, zgjidhja teknike paraqitet me përshkrimin teknik dhe vizatimet.

(2) Përshkrimi teknik varësisht nga lloji i ndërtesës, kryesisht përmban:

- përshkrimin e hapësirave të ndërtesës në të cilën sigurohet qasja;
- përshkrimin e hapësirave dhe sipërfaqeve të komunikacionit publik, si dhe lidhshmëria ndërmjet tyre;
- të dhënat teknike dhe funksionale për zgjidhjet arkitektonike dhe ndërtimore të cilat sigurojnë qasje;
- përshkrimin dhe funksionin e produkteve ndërtimore dhe produkteve

tjera, instalimeve dhe pajisjeve të montuara me qëllim të sigurimit të qasjes, si dhe mënyra e ndërtimit gjegjësisht vurjes në vepër.

(3) Përshkrimi teknik i objektit banesor, përveç përmbajtjes nga paragrafi 2 i këtij neni përmban dhe përshkrimin e përshtatshmërisë së lehtë më së paku të një banese në çdo dhjetë banesa.

(4) Projekti për objekt banesor dhe banesoro-afarist kryesisht përmbanë:

- situacionin me shenjë qasëse për vendparkim dhe elementet tjera të përcaktuara për sigurimin e qasjes në ndërtesë;
- planin e katit karakteristik, prerje dhe fasadë me paraqitjen e një banese të përshtatur në çdo dhjetë banesa dhe vizatimet e komunikimit qasës me të cilën sigurohet qasja e PAK deri te këto banesa ;
- skemën e instalimeve dhe montimin e pajisjeve të cilat e ndihmojnë qasjen.

(5) Projekti për ndërtesa publik dhe afariste, varësisht nga lloji i ndërtesës përmban:

- situacionin me shenjë të vendparkimit qasës dhe elementet tjera të përcaktuara për sigurimin e qasjes në ndërtesë;
- vizatimet tjera të nevojshme për lloje të caktuara të ndërtesës me hapësira të shënuara komunikimi dhe pjesët tjera të ndërtesës të destinuara për lëvizje, qëndrim ose punët të PAK të rëndësishme për sigurimin e qasjes.

### **Përmbajtja e projektit kryesor**

Neni 56.

(1) Në projektin kryesor të objektit ndërtimor zgjidhja teknike paraqitet në lëmi të ndara:

- projekti arkitektonik;
- projekti ndërtimorë;
- projekti elektroteknik dhe makinerik nëse zgjidhja teknike e qasjes përfshin
- ndërtimin e stabilimenteve të veçanta të destinuara për PAK.

(2) Të dhënat e objektit ndërtimor respektivisht pjesëve të tij, zgjidhja teknike me të cilën sigurohet përmbushja e kushteve të përcaktuara, varësisht nga lloji i projektit, janë të përfshira në përshkrimin teknik, me llogaritjet përkatëse dhe sipas nevojës në programin e kontrollimit dhe sigurimit të kualitetit, me kushtet e veçanta teknike etj.

(3) Përshkrimi teknik, varësisht nga lloji ndërtesës përmban të dhënat për zgjidhjen teknik për punët ,vurja në vepër e produkteve të ndërtimit dhe produkteve tjera, konstruksionit, instalimeve dhe pajisjeve me të cilit sigurohet përmbushja e kushteve të përcaktuara për qasje të dhëna nga elaborati , studimet dhe ndikimet që kanë në përmbushjen e kërkesave për qasje.

(4) Përshkrimi teknik për ndërtesë banesore dhe ndërtesa banesoro-afariste kryesisht përmban:

#### **në projektin arkitektonik:**

- përshkrimi i hapësirës dhe zgjidhjes së formës, si dhe punëve me të cilin sigurohet qasje në banesa për të cilat është paraparë përshtatja ;
- përshkrimi i pjesëve të ndërtesës të përfshira në zgjidhjen teknike për qasje duke pas parasysh ndërtimin dhe produktet tjera ndërtimore (përshkrimi i punimit përfundimtar të sipërfaqeve kundër rrëshqitëse dhe të ngjashme);
- përshkrimi i punëve përfundimtare dhe mënyrës së vurjes në vepër të produkteve ndërtimore dhe produkteve tjera në lidhje me qasjen.

#### **në projektin ndërtimorë:**

- përshkrimi i pjesëve të konstruksionit të përfshira në zgjidhjen teknike të qasjes në raport me produktet ndërtimore dhe produktet tjera;
- përshkrimi i përfshirjes së punëve të cilat janë të nevojshme të kryhen me rastin e përshtatjes së ndërtesës;

**në projektin elektroteknik dhe të makinerisë:**

- përshkrimi i përfshirjes së punëve të cilat janë të nevojshme të kryhen me rastin e përshtatjes së banesave;
- përshkrimi i pajisjeve, instalimeve dhe funksioni i tyre, si dhe mënyra e kyçjes(ashensori, platforma etj.)

(5) Përshkrimi teknik për ndërtesat publike dhe me destinime pune, kryesisht përmbajnë:

**në projektin arkitektonik:**

- përshkrimi i zgjidhjes hapësinore dhe formës me të cilin sigurohet qasja e PAK në hapësirat e ndërtesave të destinuarat për lëvizje, qëndrim ose punë;
- përshkrimi i pjesëve të ndërtesës e përfshirë në zgjidhjen teknike të qasjes në lidhje me produkte ndërtimore dhe të tjera (përshkrimi i përpunimit përfundimtar të sipërfaqes kundër rrëshqitëse dhe të ngjashme);
- përshkrimi i punëve përfundimtare dhe mënyra e vurjes në vepër të produkteve ndërtimore dhe produkteve tjera në lidhje me qasje;
- përshkrimi i formës dhe zgjidhjes funksionale të të gjitha elementeve dhe pajisjeve të jashtme për mundësim të qasjes.

**në projektet ndërtimore:**

- përshkrimi i formës dhe zgjidhjes funksionale me të cilin sigurohet qasja e PAK në hapësirat e ndërtimit të destinuarat për lëvizje, qëndrim ose punë;
- përshkrimi i pjesëve të konstruksionit të përfshira në zgjidhjen teknike të qasjes duke pas parasysh produktet ndërtimore dhe produktet tjera.

**në projektet elektroteknike dhe makinerike:**

- përshkrimi i pajisjeve , instalimeve dhe funksioni i tyre, përshkrimi i mënyrës

së kyçjes (ashensor, platformë ngritëse vertikale lëvizëse, platforma të pjerrëta paluse ngritës dhe tjera).

(6) Llogaritjet ,varësisht nga lloji i ndërtimit, duhet të përmbajn të dhënat për përmbushjen e kërkesave të përcaktuara.

(7) Paramasa dhe parallogarija për ndërtesa me destinim banesor dhe banesor-afariste, përmban:

**në projektin arkitektonik:**

- Llogaritja e gjatësisë së rampës qasëse me paraqitje të pjerrtësisë gjatësore dhe tërthore.

**në projektin ndërtimore:**

- Llogaritje e pjesëve mbajtëse të konstruksionit të përfshira në zgjidhjen e qasjes;
- Llogaritja e konstruksionit mbajtëse për gjendjen para dhe pas përshtatjes së banesës, nëse përshtatja nënkupton ndryshimin e konstruksionit.

**në projekti elektroteknik dhe makinerik:**

- Llogaritja e instalimeve për pajisje, pjesëve të makinerisë dhe pajisjeve të PAK.
- (8) Llogaritja e ndërtesës me destinim publik dhe afarist përmban:

**në projektin arkitektonik:**

- Llogaritja e gjatësisë së rampave qasëse me vizatim të pjerrtësisë gjatësore;
- Llogaritja e elementeve për qasje (numri i vendeve të shfrytëzuara nga PAK) të lidhura për destinim të ndërtesës;
- Llogaritja e pjerrtësisë tërthore dhe gjatësore e shtigjeve për këmbësor dhe rrugëve, si dhe gjatësia e rampës qasës me vizatimin e pjerrtësis gjatësore dhe tërthore.



**në projektin ndërtimor:**

- Llogaritje e pjesëve mbajtëse të konstruksionit të përfshira në zgjidhjen e qasjes;
- Llogaritja e gjatësisë së rampës qasës me vizatim të pjertësisë gjatësore dhe tërthore;
- Llogaritja e elementeve qasëse nëse ato llogariten.

**në projektin e elektroteknikës dhe makinerisë:**

- Llogaritja e instalimeve për pajisje, llogaritja e pjesëve makinerike të stabilimenteve të destinuara për PAK;

(9) Vizatimet varësisht nga lloji i ndërtesës, në përpjesë të përshtatshme duhet të tregohen në zgjidhjen teknike të qasjes në situacion, planin dhe prerjet, si dhe kuotat e lartësisë të elementeve të përcaktuara të qasjes nga ky Udhëzim Administrativ me skemat e instalimit dhe montimit të pajisjeve.

(10) Vizatimet për ndërtesa banesore dhe banesore-afariste përmbajnë:

- situacionin me përpjesë përkatëse me numrin e vizatimeve të caktuar dhe numër të vendeve për qasje dhe parking, si dhe me vizatime për komunikim qasës nga sipërfaqet publike të këmbësorëve deri te hyrja qasëse në ndërtesë;
- bazat, prerjet dhe fasadat e kateve karakteristike, me shenjë të një banese me përshtatje në çdo të dhjetën banesë dhe shenjat e shënuara ose të vizatuara të komunikimit qasës me të cilin bëhet qasja e PAK deri te këto banesa sipas paragrafi 2 të neni 44 të këtij Udhëzimi Administrativ;
- skemat e instalimeve dhe montimeve të pajisjeve që kanë të bëjnë me qasjen.

(11) Vizatimet për ndërtesat me destinime publike dhe administrative përmbajnë:

- situacionin në përpjesë të duhur me paraqitjen planore të numrit të vend-parkingjeve, si dhe planin e komunikacionit nga sipërfaqet publike deri te hyrja qasëse në ndërtesë;
- bazat, prerjet dhe kuotat e lartësisë për të gjitha elementet e qasjes për

cdo lloj ndërtese në harmoni me dispozitat e paragrafit 1 të neni 44 të këtij Udhëzimeve Administrative.

- skema instalimeve dhe montimi i pajisjeve që kanë të bëjnë me qasjen.

### **Përmbajtja e projektit realizues**

Neni 57.

Përpunimi i zgjidhjes teknike për plotësimin e kërkesave të përcaktuara sipas këtij Udhëzimi Administrativ në përpjesë të përshtatshme janë të përfshira në projektet e lëmijve të veçanta, të cilat kryesisht përmbajnë:

#### **në projektin arkitektonik:**

- bazat e të gjitha hapësirave të destinuara për lëvizje, pushim dhe punë të PAK me kuotat relevante të cilat tregojnë sigurimin e qasjes;
- detalet e të gjitha elementeve të qasejes të përcaktuar me këtë Udhëzim Administrativ.

#### **në projektin ndërtimor:**

- bazat e të gjitha hapësirave të destinuara për lëvizje, pushim dhe punë të PAK dhe kuotat relevante të cilat tregojnë sigurimin e qasjes;
- planet e kallëpeve të pjesëve të konstruksioneve të përfshira në zgjidhjen e qasjes;
- planet e armaturës me specifikacion për pjesët konstruktive të përfshira në zgjidhjen e qasjes.

#### **në projektin e elektroteknikës dhe makinerik:**

- detalet e instalimit dhe pajisjeve të montuara për nevojat e sigurimit të qasjes.

## **SHTOJCA: PARAQITJA E FOTOGRAFIVE ME SHENJA QASËSE, KUSHTET E PËRDORIMIT TË ELEMENTEVE NDIHMËSE PËR QASJE**

Në vijim do të paraqiten shenjat qasëse nga neni 3. paragrafi 1. i këtij Udhëzimi Administrativ. Dimensionet dhe ngjyra e të gjitha shenjave qasës, si dhe lloji i materialit nga i cili është punuar përcaktohen në raport me:

- bazën në të cilën vendoset shenja;
- forma e hapësirave të jashtme dhe/ose të mbrendshme dhe
- distanca nga cila PAK duhet të vërejshen shenjën.

Me rastin e zvogëlimit dhe/ose zmadhimit të ndonjë shenje qasëse nuk ndërrohet përpjesa e elementeve grafike të shenjës, mirëpo shenja realizohet në harmoni me shembujt nga këto fotografi.

Fig 1. - Shenjat e qasjes për PAK



Fig 2. - Kushtet e përdorimit të ndihmesës në hapsira për lëvizje me karroca të personave me aftësi të kufizuara - PAK

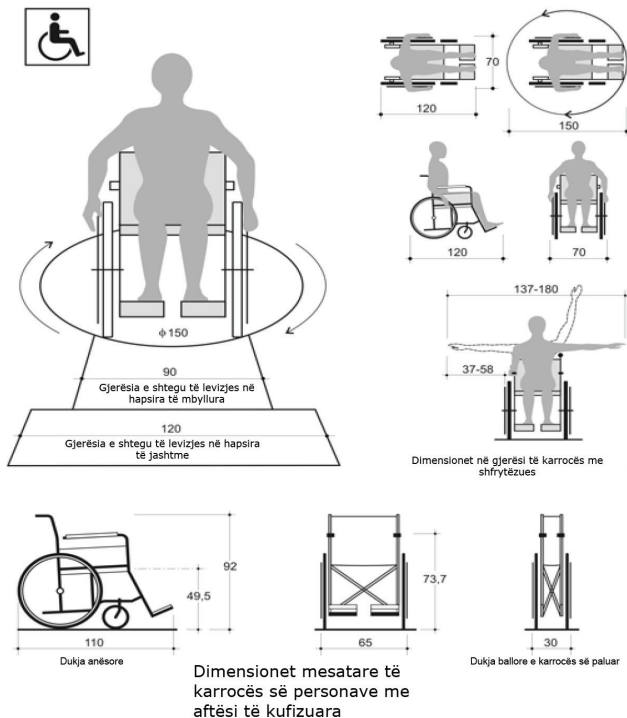


Fig 3. - Kushtet e përdorimit të ndihmës: hapësira e nevojshme për levizje të personave me shkop, paferica dhe shëtitore.

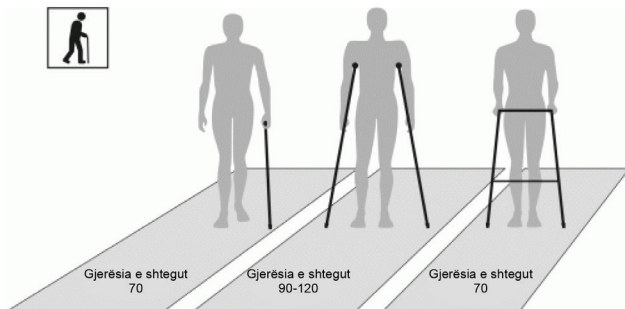


Fig. 4. - Kushtet e përdorimit të mjeteve ndihmëse: hapësira e nevojshme për lëvizje të personave me shkop të bardhë dhe qeni përcjellës.

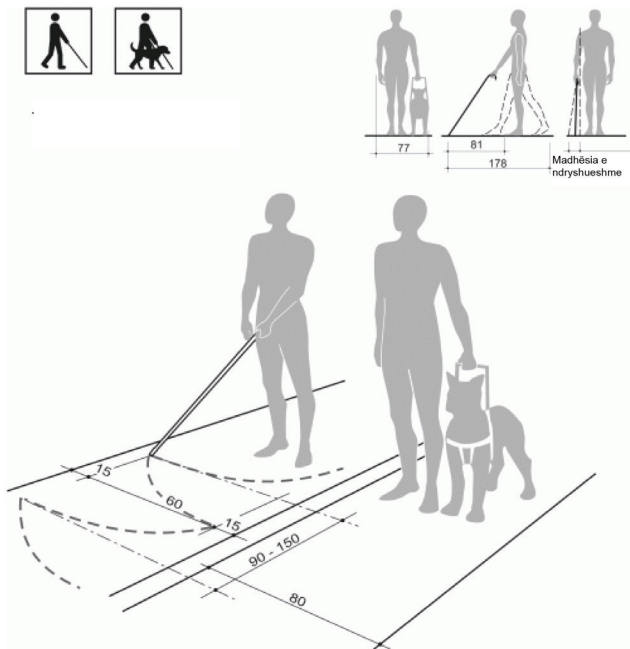


Fig. 5. – Sipërfaqja faktore- nga neni 8. i këtij Udhëzimi Administrativ.

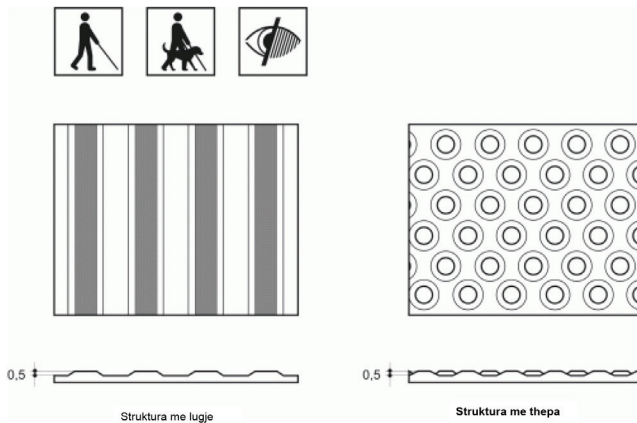




Fig. 6. - Rampa – nga neni 10. i këtij Udhëzimi Administrativ.

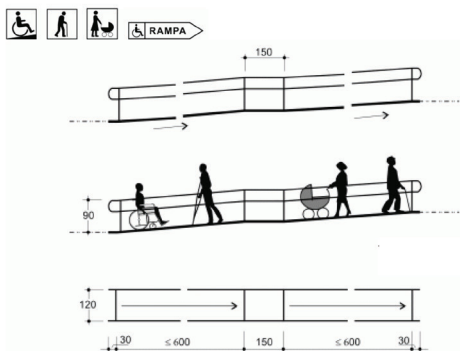
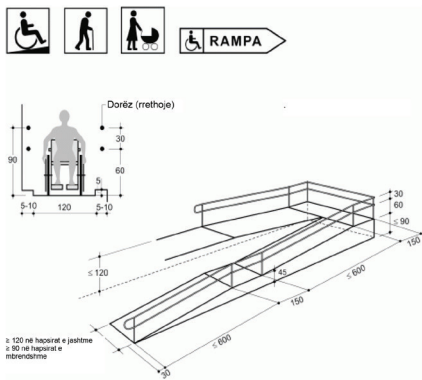


Fig. 7. - Mbështetësi i dorës - nga neni 10. paragrafi 2. alinea 6  
i këtij Udhëzimi Administrativ.

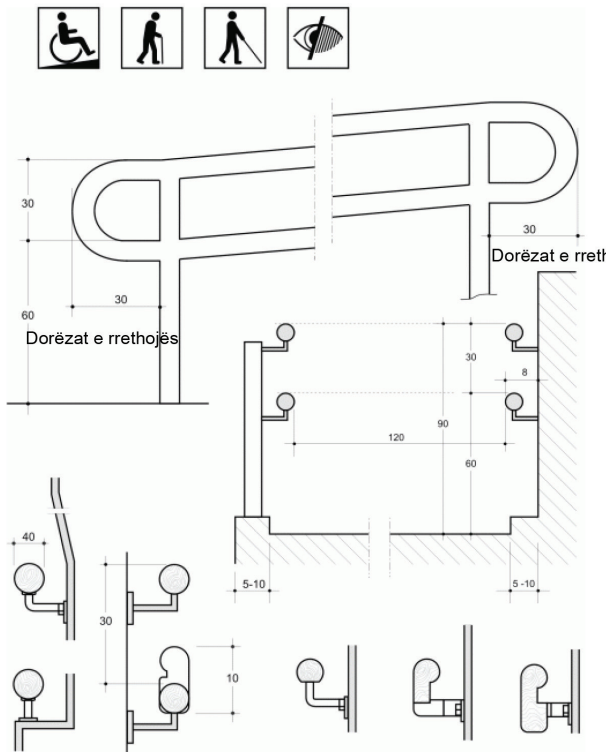


Fig. 8. - Shkallët - nga neni 11. i këtij Udhëzimi Administrativ.

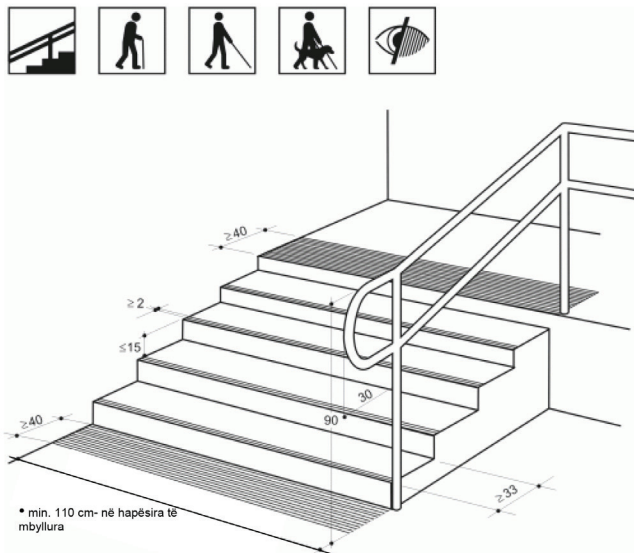


Fig. 9. - Hapësira e shkallëve me gjerësi të krahut të shkallëve prej 250 e më shumë- nga neni 11. paragrafi 1. alineja 9. i këtij Udhëzimi Administrativ.

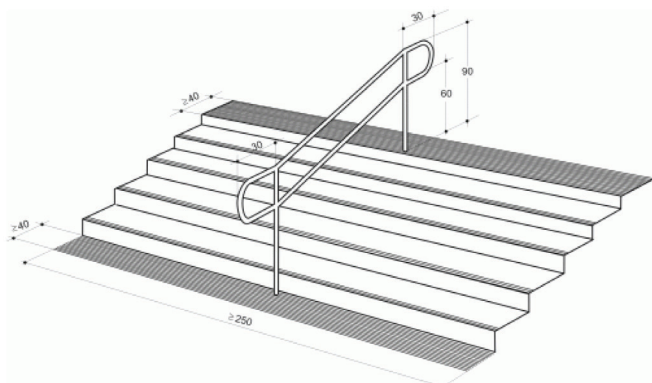


Fig. 10. - Hapësira nën fillimin e krahut të shkallëve – nga neni 11. paragrafi 1.  
alineja 10 i këtij Udhëzimi Administrativ.

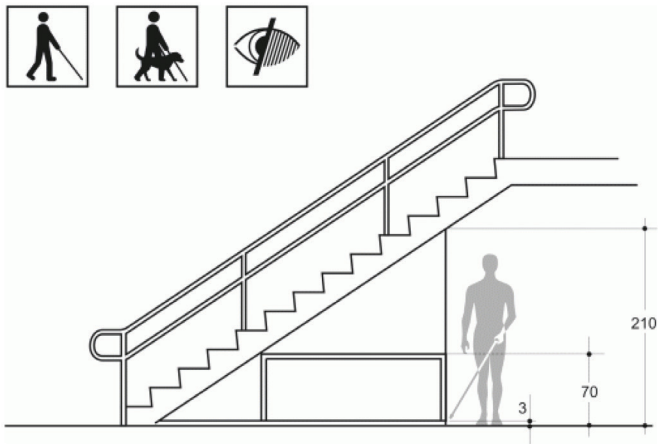


Fig. 11. - Ashensori - nga neni 12. i këtij Udhëzimi Administrativ.

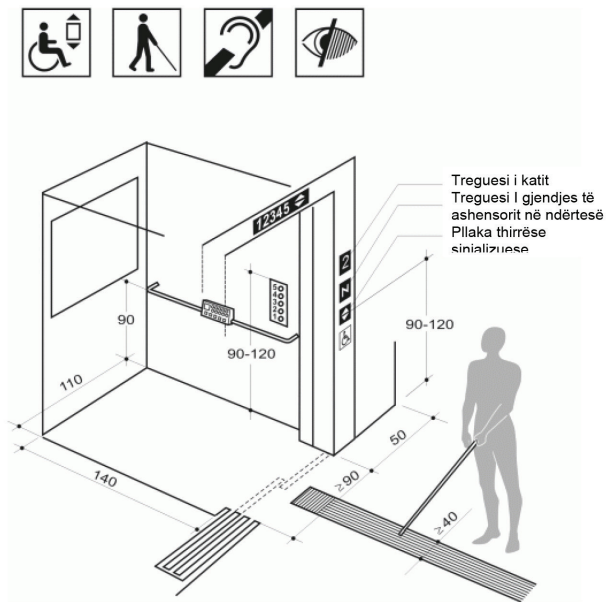


Fig. 12. - Platforma ngritëse vertikale- nga neni 13. i këtij Udhëzimi Administrativ.

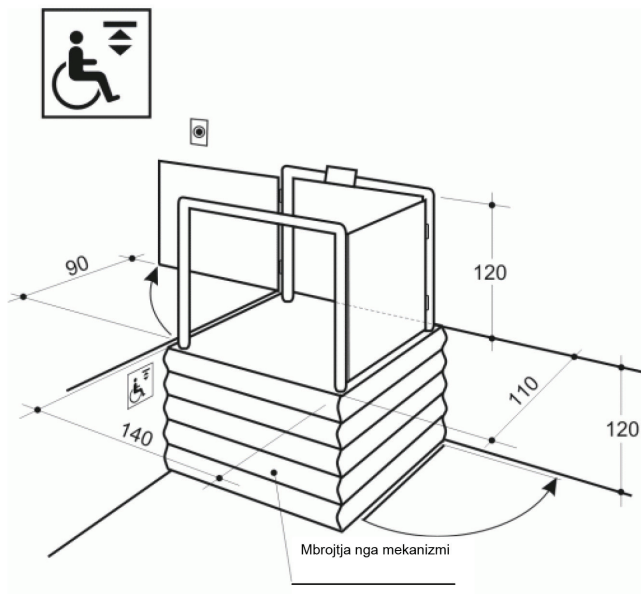


Fig. 13. – Platforma e pjerrtë ngritëse-palosëse- nga neni 14.  
i këtij Udhëzimi Administrativ.

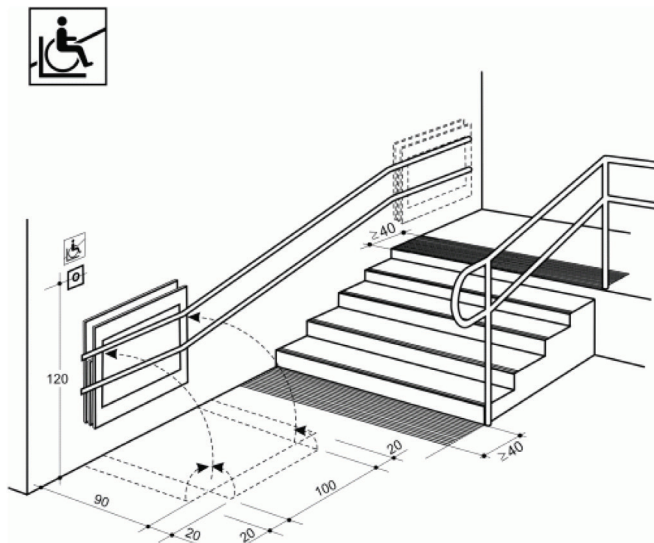




Fig. 14. – Hapësira e hyrjes - nga neni 16. i këtij Udhëzimi Administrativ.

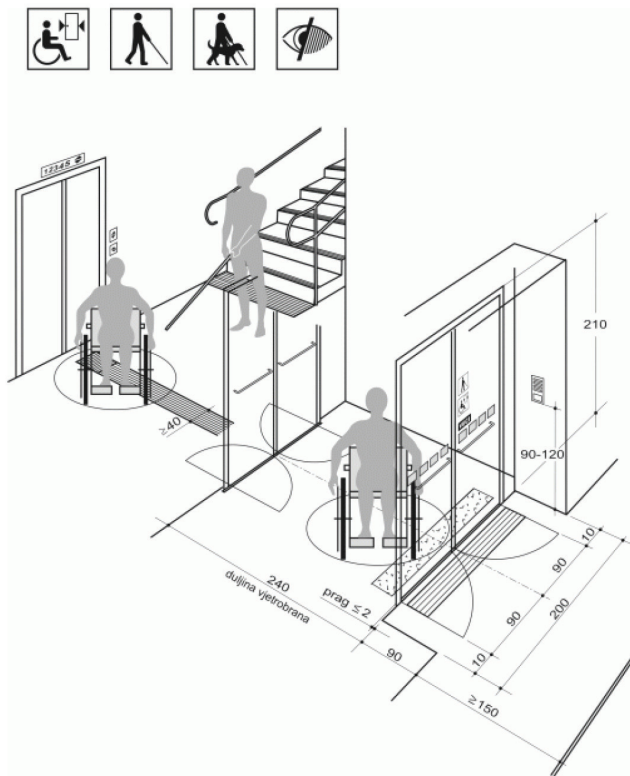


Fig.15. – Komunikimi (hapësirat e komunikimit) – nga neni 17. i këtij Udhëzimi Administrativ – Komunikimi qasës

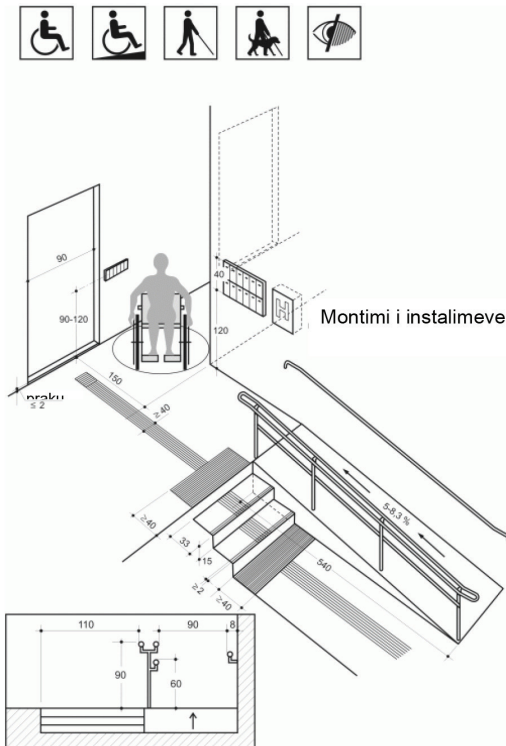


Fig. 16. - WC – nga neni 18. i këtij Udhëzimi Administrativ.

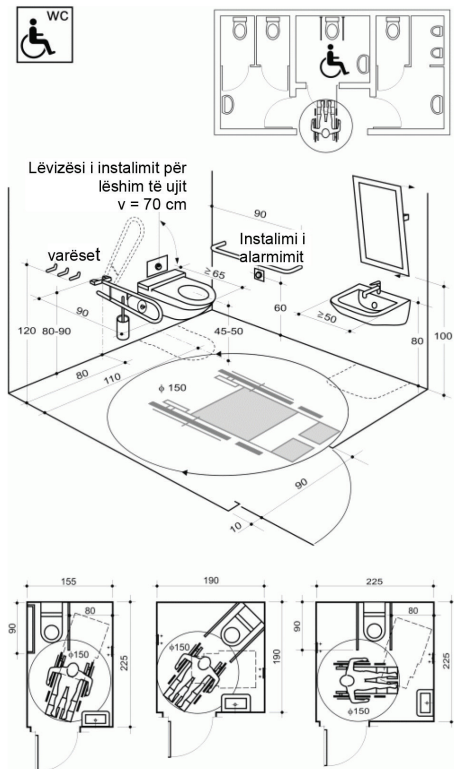


Fig. 17. - Banjo - nga neni 19. i këtij Udhëzimi Administrativ.

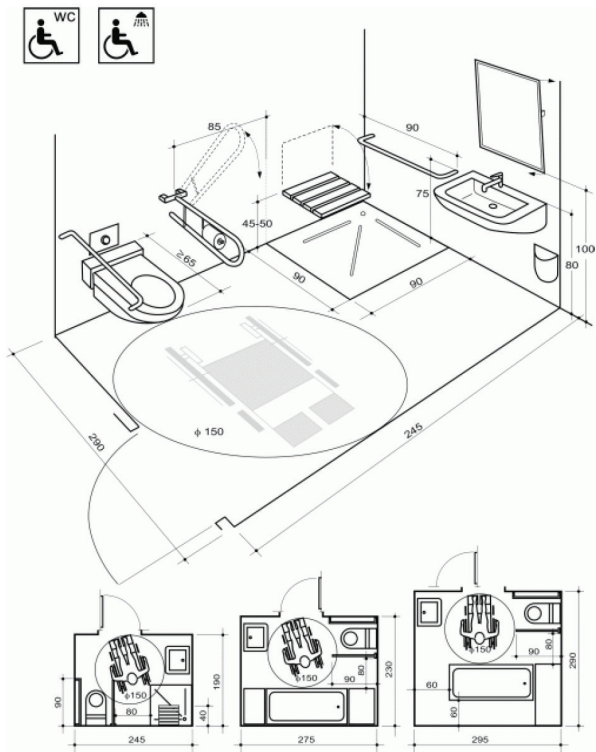


Fig. 18. - Kuzhina- nga neni 20. i këtij Udhëzimi Administrativ.

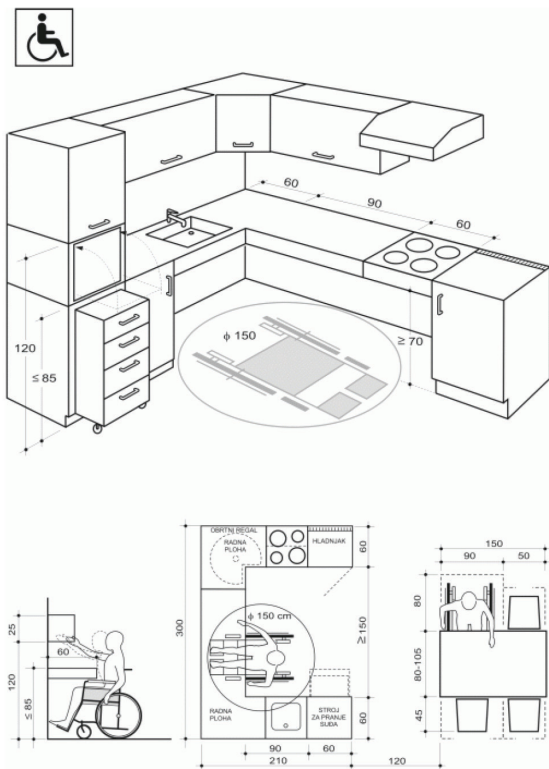


Fig. 19. - Dhoma - nga neni 21. i këtij Udhëzimi Administrativ.

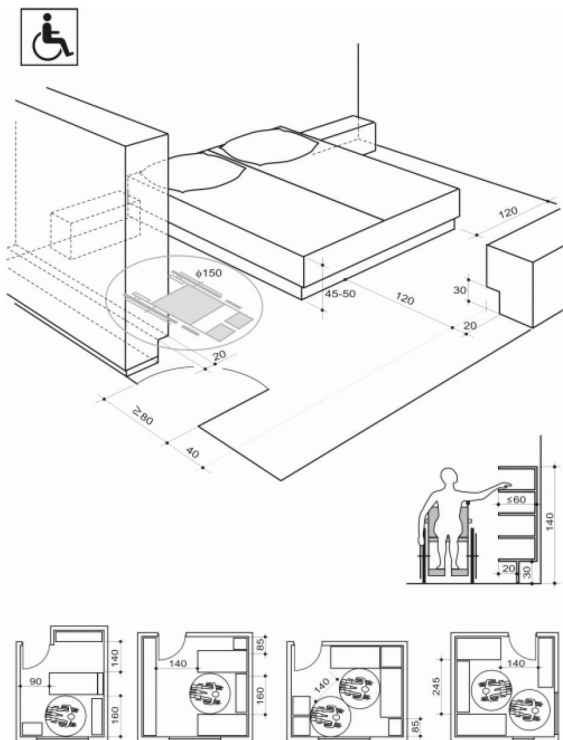


Fig. 20. - Klasa- nga neni 21. i këtij Udhëzimi Administrativ.

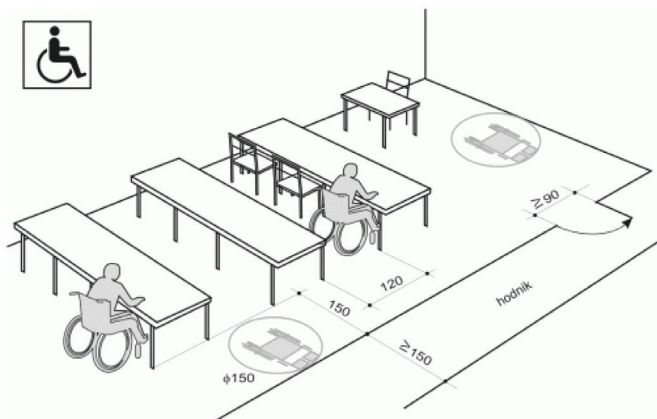


Fig. 21. - Hapësira e punës- nga neni 21. i këtij Udhëzimi Administrativ.

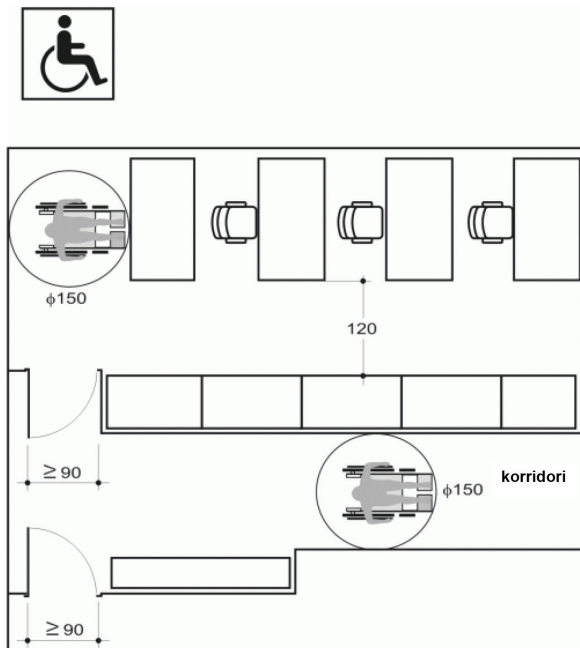




Fig. 22. - Banesa - nga neni 22. i këtij Udhëzimi Administrativ.

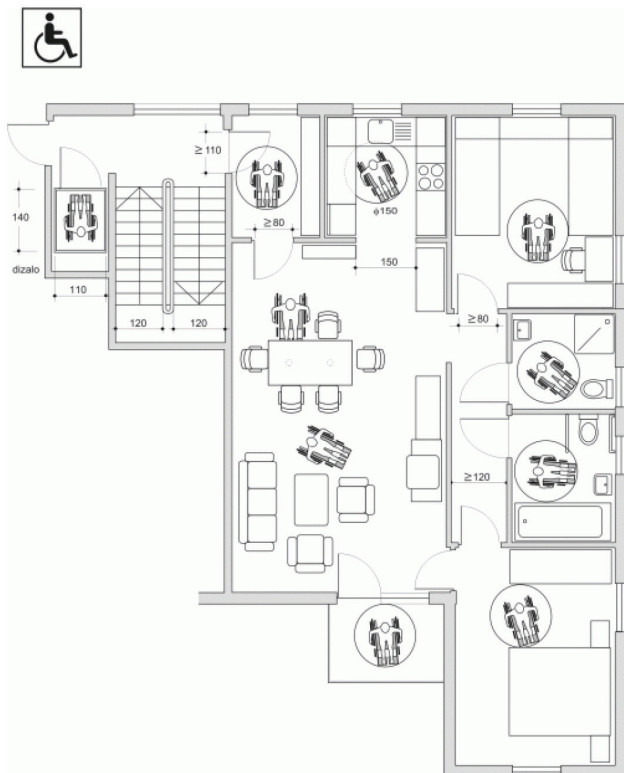


Fig. 23. - Banesa/Apartamenti - nga neni 22. i këtij Udhëzimi Administrativ.

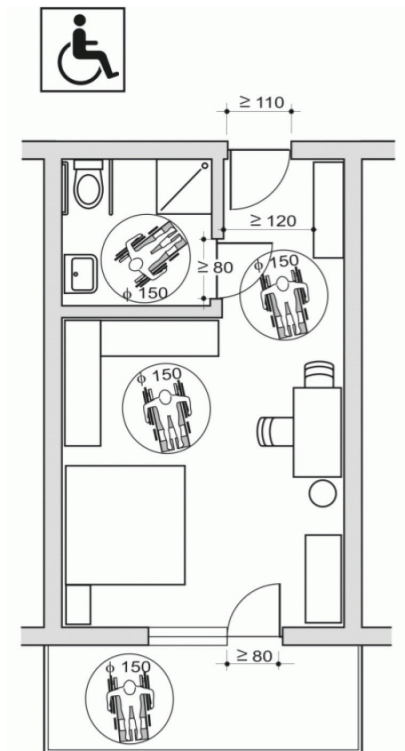


Fig. 24. - Kafenea dhe restoranti - nga neni 23. i këtij Udhëzimi Administrativ.

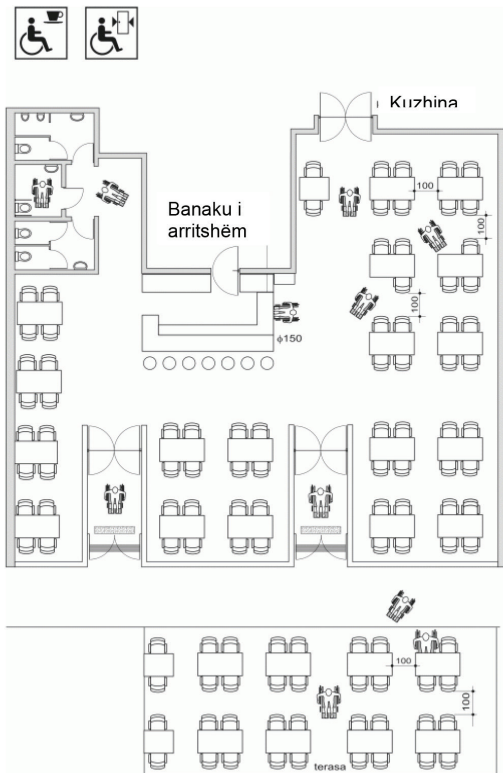


Fig. 25. - Kabina për ndërrimin e rrobave( Zhveshtorja )- nga neni 24. i këtij Udhëzimi Administrativ.

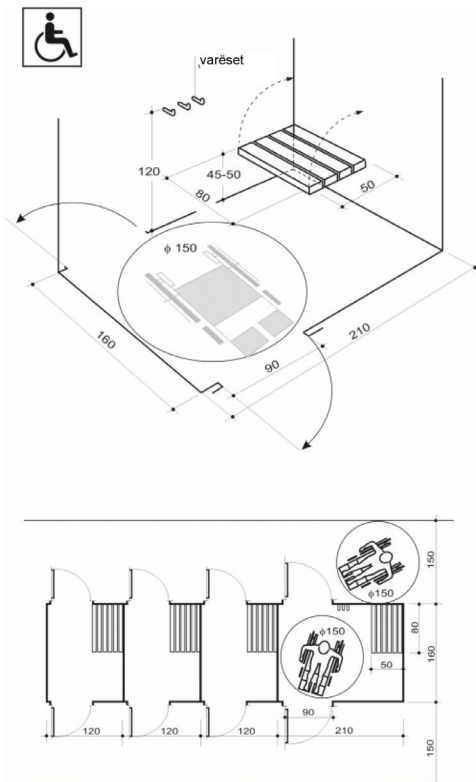


Fig. 26. - Dush Kabina - nga neni 25. i këtij Udhëzimi Administrativ.

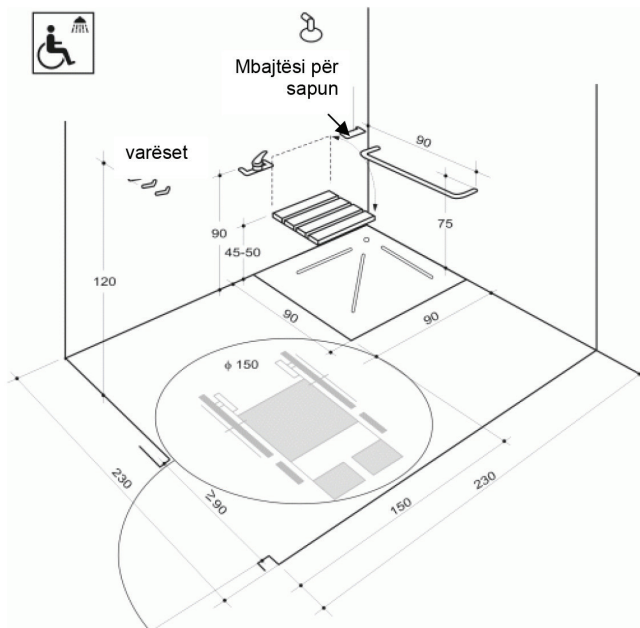


Fig. 27. - Hyrja në ujë - nga neni 26. i këtij Udhëzimi Administrativ .

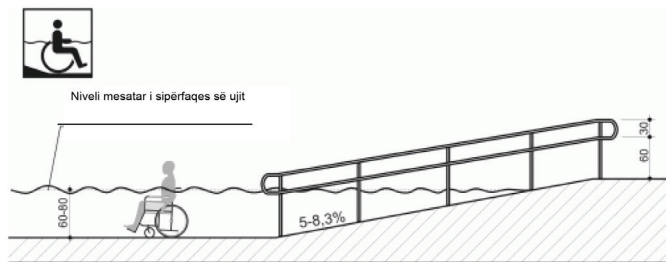


Fig. 28. - Vendi në sallë të shfaqjes - nga neni 27. i këtij Udhëzimi Administrativ .

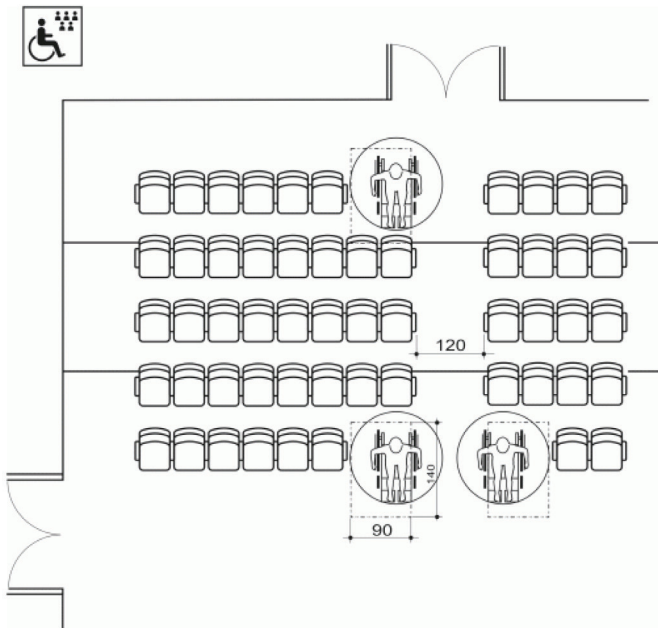


Fig. 29. - Telefoni, tekstofoni, faksi, bankomati - nga neni 28. i këtij Udhëzimi Administrativ.

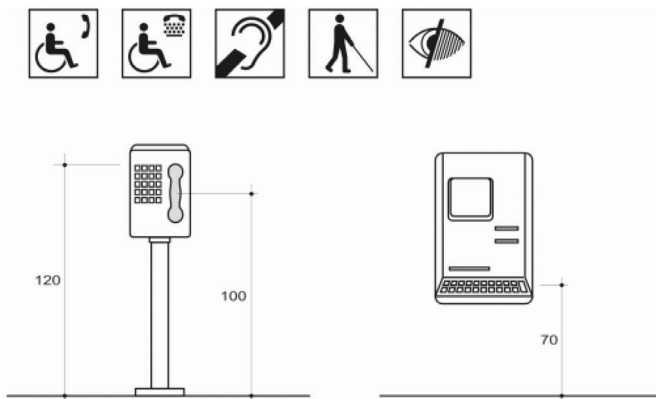




Fig. 30. - Dorëzat në dyer dhe dritare - nga neni 30. i këtij Udhëzimi Administrativ.

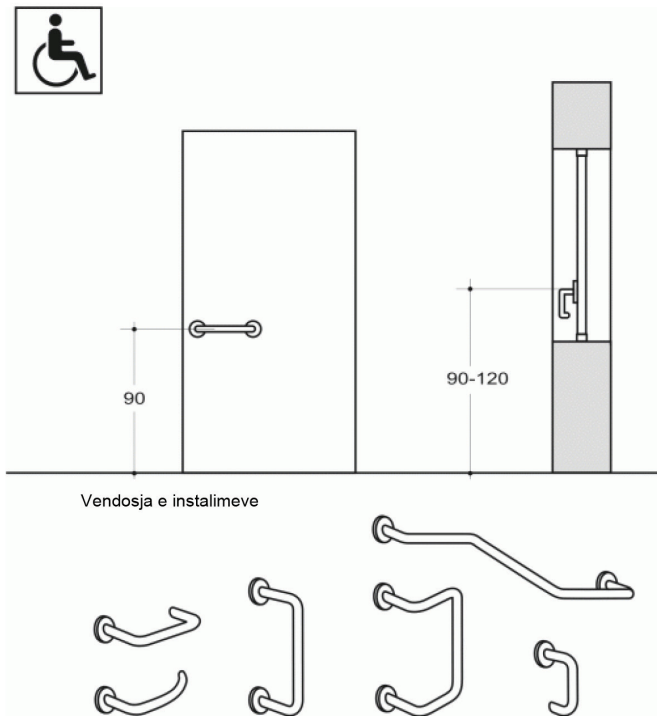


Fig. 31. - Sporteli - nga neni 31. i këtij Udhëzimi Administrativ.

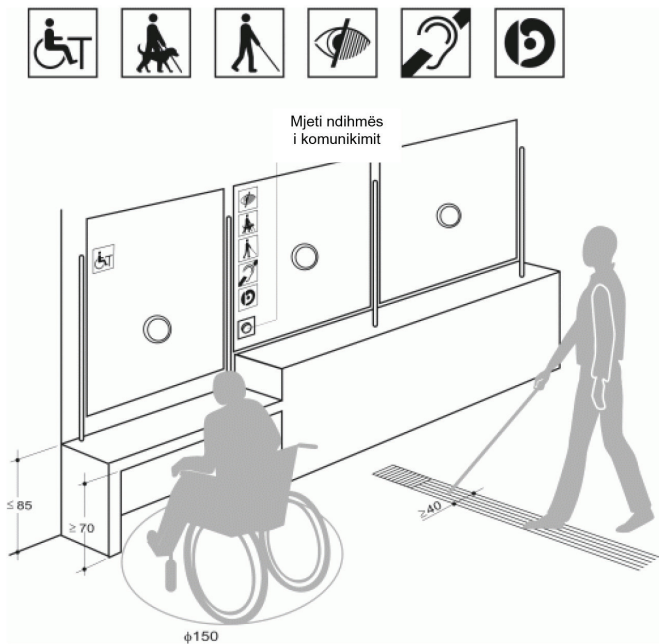


Fig. 32. - Vendndalja dhe peroni - nga neni 37. i këtij Udhëzimi Administrativ.

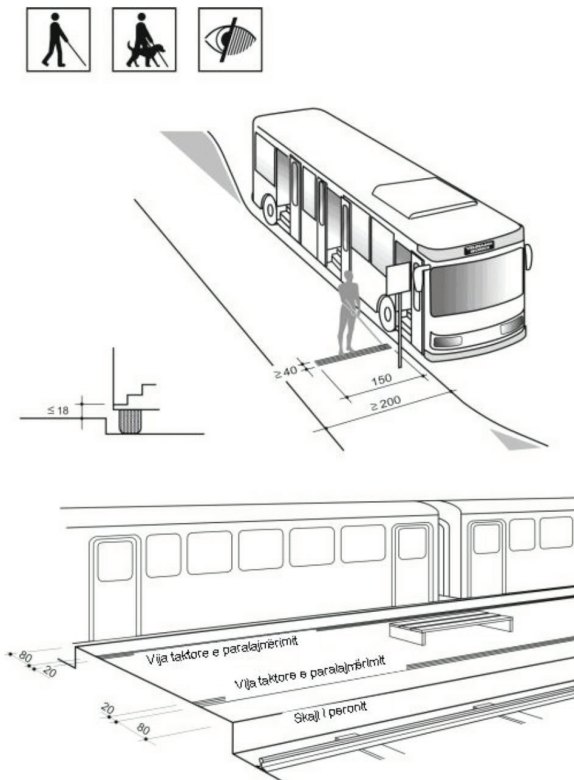


Fig. 33. - Vendi i parkimit në varg - nga neni 38. paragrafi 1. alineja 1. i këtij Udhëzimi Administrativ.

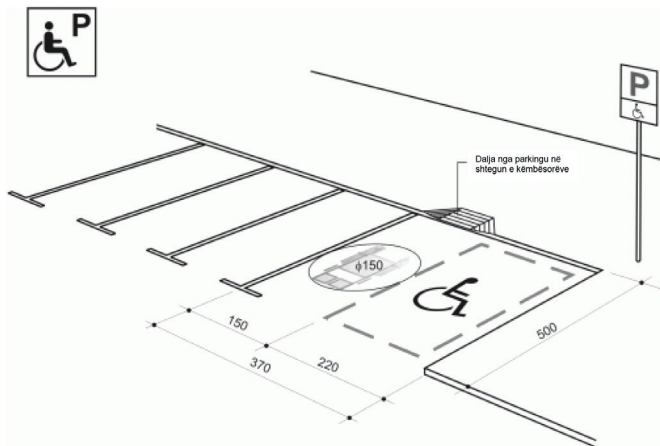


Fig. 34. - Vendi i parkimit me hapsirë në mes - nga neni 38. paragrafi 1. alineja 2.  
i këtij Udhëzimi Administrativ.

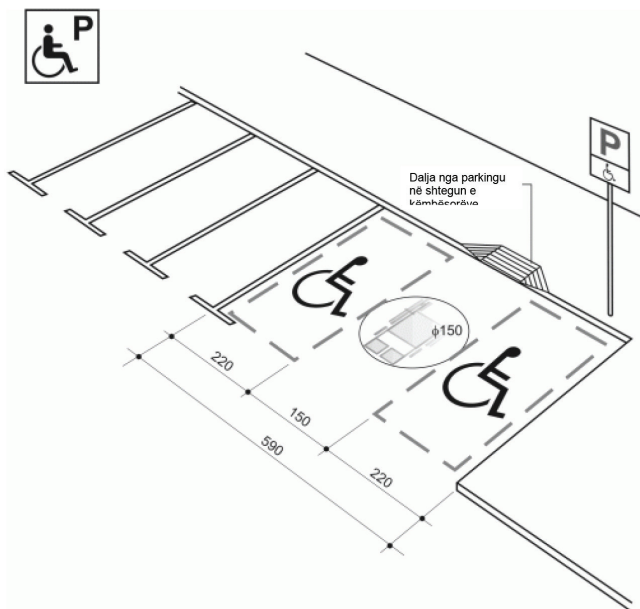


Fig. 35. - Sipërfaqja publike për ecje për këmbësor - nga neni 39.  
i këtij Udhëzimi Administrativ.

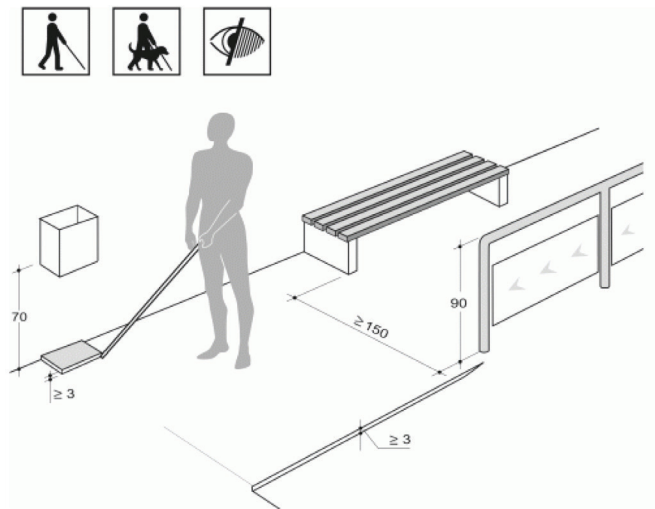


Fig. 36. - Vendëkalimi i këmbësorëve- - nga neni 41. paragrafi 1. alineja 2. i këtij Udhëzimi Administrativ.

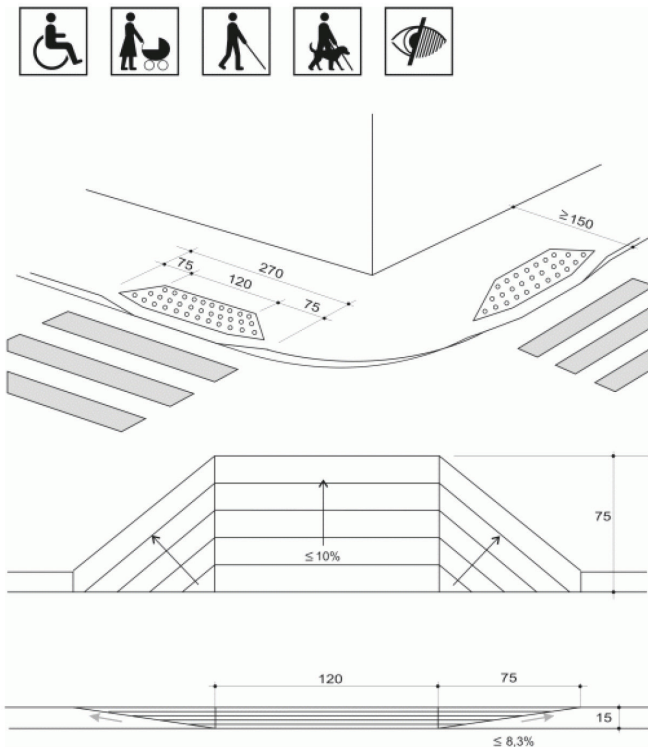


Fig. 37. - Vendkalimi i këmbësorëve në vendin me lartësinë më të vogël të shtegut (trotuarit) - nga neni 41. paragrafi 1. alineja 2. i këtij Udhëzimi Administrativ.

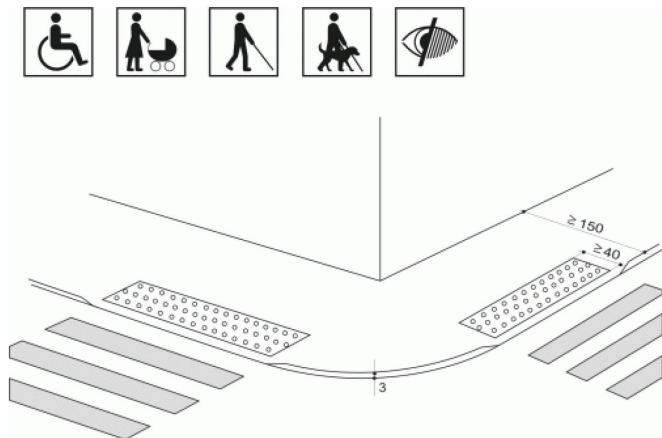




Fig. 38. - Vendëkalimi i këmbësorëve jashtë udhëkryqit - nga neni 41. paragrafi 1. alinea 4. i këtij Udhëzimi Administrativ.

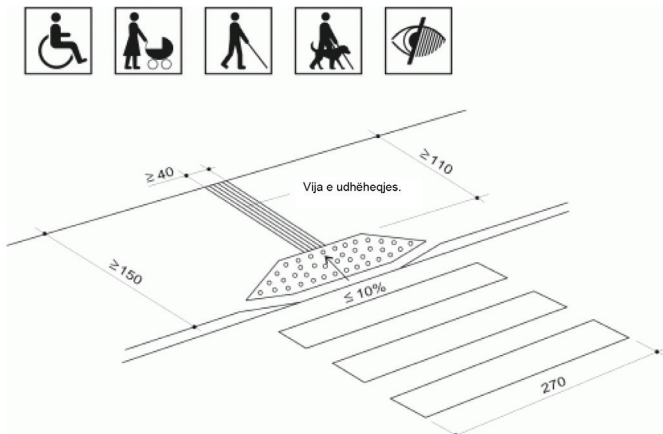


Fig. 39. – Ishulli për këmbësorë në nivel të sipërfaqes së rrugës - nga neni 41. paragrafi 1. alineja 4. i këtij Udhëzimi Administrativ.

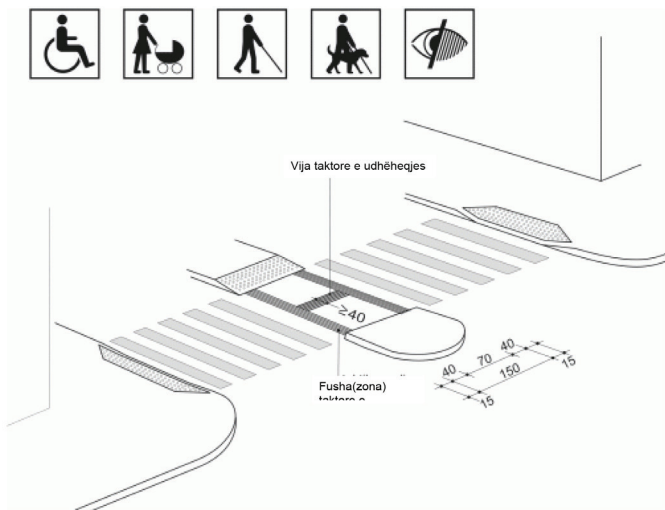


Fig. 40. – Ishulli për këmbësorë - nga neni 42. paragrafi 1. alineja 3. i këtij Udhëzimi Administrativ.

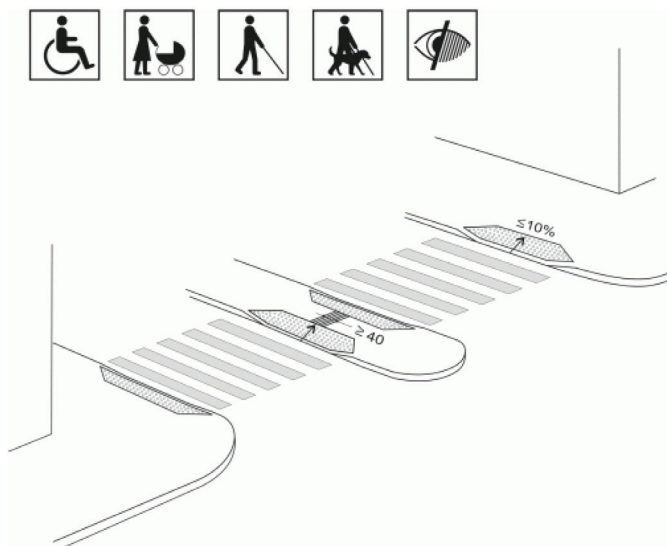


Fig. 41. - Udhëkryqi - nga neni 42. paragrafi 1. alineja 3. i këtij Udhëzimi Administrativ.

