



NELERİ KAÇIRAMAMALISINIZ



**NELERİ
KAÇIRAMAMALISINIZ**

Giriş

Bir yerde kalmanız için yeterince zamanınız yoksa veya sırf tek bir yerin fazla zamanınızı alması gerektiğini düşündüğünüzde, önceden nereleri ziyaret edebileceğiniz yerleri bilmek istersiniz. Basit bir rehber bile yardımcı olabilir.

Kısa ve değerli bir süre için burada bulunduğunuzdan, kaçırmamanız gerektiği şeyleri belirten kısa bir rehber hazırladık. Bu şeyleri kaçınılmaz yaptığı özelliklerinin anlayabilmeniz için, güvenli ve güncel bilgilere dayanarak, her biri için kısa ve kapsamlı bir açıklama verdik. Unutmayın, bu işe giriştiğinizde en güzel taraflarını tanırırsınız.

Bölgenin her belediyesinden, doğa, kültür ve mutfak başta olmak üzere, en azından bir şey seçtik.

ŞAR DAĞLARI

Şar dağları sadece Prizren yöresine özgü değil tüm Kosova'nın önemli doğa atraksiyonudur. Vurgulu biyolojik çeşitliliği vardır. Flora ve vejetasyonu farklı türleriyle zengindir. Aralarında, 86 tanesi uluslararası önem taşır, 26'sı Avrupa'nın nesli tükenmekte olan hayvan ve bitkiler 'Kırmızı Listesinde' bulunur ve 32'si IUCN'e uyarınca tükenmekte olan bitkilerin 'Kırmızı Listesinde' bulunur. IUCN'ye (Uluslararası doğayı koruma birliği) göre Şar Dağları Milli Parkı, uluslararası korunma alanları listesine eklenmiştir.

Kara iklimi, uzun kışlar, yoğun kar yağışları ve serin yazlardır. Bu dağların başka bir özelliği gölleridir. Buzul gölleri 1900m rakımlı. Livadiça Gölü 2173m rakımlı, 230 metre uzunluğu, 120 m genişliği, 7,3m derinliktedir. Diğer göller: Yajınca gölü, Goryasela, Karanikola Miskova, Bezdanka vs. Kara göl, Şar dağının en izole edilmiş gölüdür, bir havuz boyutunda, değişmeyen suyuyla, 3.5 m derinliktedir.

En yüksek tepesi Bistra tepesidir (2.640), Kara Tepe (2.584), Koblica tepesi (2.526), Luboten tepesi (2.499m), Livadica tepesi (2.491), Kula tepesi (2.314m).

Şar Milli Parkı 390km²'dir. İçine, iklimi, peyzajı ve eko turizmiyle tanınan Prevala turistik köyü de eklenir.

Ayrıca, bu parktan, Lepenci ve Lumbardhi olan en tanınan nehirler kaynar. En tanınmış kayak merkezi Brezoviça'dır. Merkezin alanı 2500 ha, 1718-2522 rakımı. Kayak yolları ortalama 4 km'dir.

Faaliyetlere ait detaylı bilgiler aşağıdaki adresten alınabilir:

Hotel Sharri

Prevala, Prizren

Mobil: +377 (0) 44 501 997 veya +377 (0) 44 662 674

Email: info@hotelsharri.com, jahir-sharri@hotmail.com

Web: www.hotelsharri.com



MİRUŞA

Miruşa, Malişova'nın ana doğal atraksiyonudur. Miruşa şelalesi, Miruşa nehri boyunca uzanır ve 10 km uzunluğunda bir kanyon oymuş, 12 şelaleli 16 göl yaratmıştır. En yüksek şelale altıncı ve yedinci göl arasında olanıdır. 21 metre yüksekliği, nehrin 2 km aşağısında, farklı büyüklüklerde, 21 metre kadar yüksek şelaleli 16 karstik göllü, kanyon bulunur. Bazı yerlerde kanyonun tarafları 200 m kadar derin ve dikeydir. Üst göller 6.5 m'lik derinliği vardır. 13'üncü gölden 8'inci göle kadar orta göller 100 m derinliktedir. 9-10 şelaleleri arasında derinlik, 6-9 m, 8-9 şelalesi arasında duvar şeklindeki yükseklik ise 21 m'dir, ve 9-10 gölleri arasında 9 metredir. Alt göller 50-60 metrelik farklı genişliklerle karakterize edilirler. En büyük göller, 5-7 metre derinliğinde 13'üncü ve 16'ıncı göldür. 13 gölden sonraki şelale, 14 metre yüksekliğinde şelale yaratarak 14'üncü şelaleye hızlı bir düşüş yaparak 15'inci göle dökülür ve aynı yükseklikle 16'ıncı göle dökülerek Miruşa kanyonu sonlanır. Birinciden 16'ıncıya kadar göllerin boyutları su miktarı ve Miruşa taşkın yatağına düşen yağışlara göre değişir.

Miruşa parkı Miruşa nehrin akımının iki tarafında bulunur, kanyonun başlangıcından, Drini i Bardh nehrine dökümüne kadar.
Miruşa Bölgesel Parkın korunmuş alanı 556 ha'dır.

İletişim:

Kültür Müdürü, Blerta Krasniqi.

Email: blerta.d.krasniqi@rks-gov.net.

Mobil: 044/201-250.

Mehdi Krasniqi, Kültür bölümü şefi:

mehdi.krasniqi@rks-gov.net;

mobil: 049/409-852



BROD

Brod, Dragaş'ın doğusunda bulunan Goralıların en önemli köylerindedir. Hem bölgenin hem tüm yörenin ana eko turizm atraksiyonlarından. Harika bir doğası, çarpıcı manzaraları, yüksek tepeleri, hayvancılık ile bölgeyi zenginleştiren çayırları vardır.

Eko turizmi bu bölgeyi ziyaret etmenize sebep olarak vurguluyoruz. Dağ bisikletçiliği için Brod-Şutman rotası vardır.

Dağ yürüyüşü için Brod'dan Çule tepesine kadar rota bulunur. Köydeki başlanma noktasının rakımı 1384 metredir, ancak Çule tepesine varan nokta 2220 metredir. Rotanın uzunluğu 5.76 km'dir.

Brod-Makedonya eski geçiş noktası: uzun yürüyüş, 15 km. en yüksek nokta: 2265 m.

Baçka – Brod: Çoğunluğun şehir dışında çalıştıkları nedeniyle, Baçka'da kış döneminde yaşayan aile sayısı çok düşüktür. Başlangıç noktası: Baçka köyü; başlangıç uzunluğu: 1250 m; en yüksek nokta: 1470 m; uzaklığı 7.34 km.

Brod – Şutman gölü: Brod bölgesindeki en tanınmış yürüyüş rotası. Bu yürüyüş diğer iki yürüyüşle kombine edilebilir: Şutman gölünde başlayan ve biten Vrac dağı yada 3 Tepeye yürüyüş. Başlanma noktası: "Arxhena" Hoteli; başlangıç noktası: 1384 m; en yüksek nokta: 2120 m; uzaklığı: 8.82 km.

Bilgi:

Hotel Arxhena

Brod, Dragaş,

Tel: +381 (0) 29 285 170

Mob: +377 (0) 44 402 368

Email: info@arxhena.com

Web: www.arxhena.com







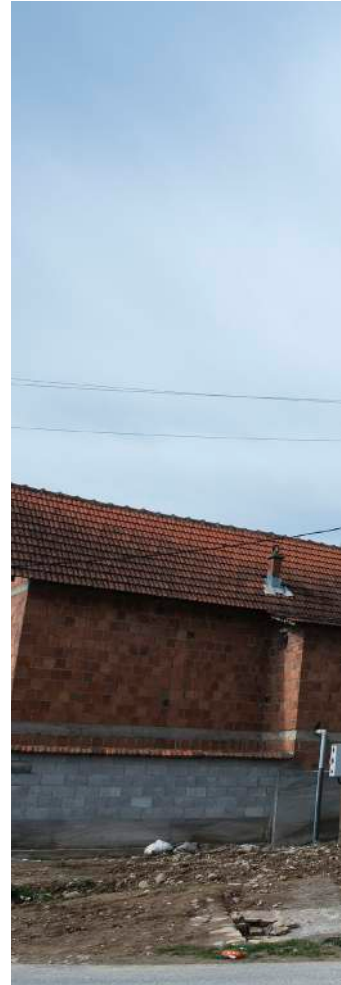
ŞADIRVAN, PRİZREN

Prizren şehrinin en eski temelidir. Zaman içinde çok sayıda değişikliğe uğramıştır, ancak Prizren sakinleri için geleneksel önemi büyüktür. Meydanın ortasında, suyu taştan yapılmış çember şeklinde yalak'a dökülen, dört musluklu Şadırvan çeşmesi bulunur. Meydan, yontulmuş taşla, 'makadam' kaldırımıyla, kaplanmıştır. Etrafında ise önceki yüzyıllarda inşa edilen dükkân ve yapılar bulunur. Şadırvan Prizrenin en ziyaret edilen noktadır. Şehrin en uğrak yeridir.

MAHMUT PAŞA SAAT KULESİ- MAMUŞA

Mahmut Paşa saat kulesi Mamuşa'nın doğu kısmında, camii avlusunda bulunur. Kaynaklara göre kule XIX yy'da, 1815 yılında, Mahmut Paşa Rrotulli tarafından yaptırılmıştır. Bu da kulenin kapısı üzerinde olan kitabe doğrulamaktadır. Saat kulenin yapısı dikdörtgen şeklinde, sıvasız ve kireç ile bağlanmış yontulmuş taşlardan yapılmıştır. Kulenin üst kısmı dört oluklu çatı ve teneke ile örtülmüştür, üzerinde ise, saatin yerleşmiş olduğu, kare düzenli başlık bulunur. Başlığın da dört oluklu teneke kaplı çatısı vardır. Saat kuleye giriş yontulmuş taştan yarı çemberli ahşap kapıdan yapılır. İçinde kulenin üst katına geçen ahşaptan yapılmış merdivenler bulunur. Saat kulesi 1979 yılında kadar fonksiyonluydu. Kule sakinlerin yönelimi, namaz saati, dükkânların açılıp kapatılması zamanı vs. için yaptırılmıştır. Kule, güvenlik durumlarını takip etmek amacıyla stratejik bir konumdadır.

Mamuşa
Eğitim ve Kültür Müdürlüğü
Cafer Morina
044 120 312
cafermorina@hotmail.com,





SUHAREKA MÜZESİ

Suhareka çok sayıda arkeolojik bölümlerle olan yöre olarak bilinir. Bu değerlerin sergilenmesi amacıyla 1928 yılında okul olarak inşa edilen tesis, 2012 yılında müzeye dönüştü. İlkokul olarak kullanılan bu tesis Suhareka belediyesinin en eski yapısıdır. Yapı iki düzeyde inşa edilmiştir: başlarda daha küçük zaman içinde de ek yapıları olmuştur. 2012 yılında sağlamlaştırılması kararı alınmıştır. Müdahale sırasında kaynak durumu saklanmıştır, yeni fonksiyonuna uygulanması amacıyla değişiklikler minimaldir. Şimdi, ilk katı, belediye bölgesinde (Kasterc, Hisar ve diğer) keşfedilen eserlerin sergilendiği arkeoloji müzesi fonksiyonundadır. Aynı şekilde resim galerisi de bulunur. Sergisi verilen resimler yerel ve yabancı ressamlardır.

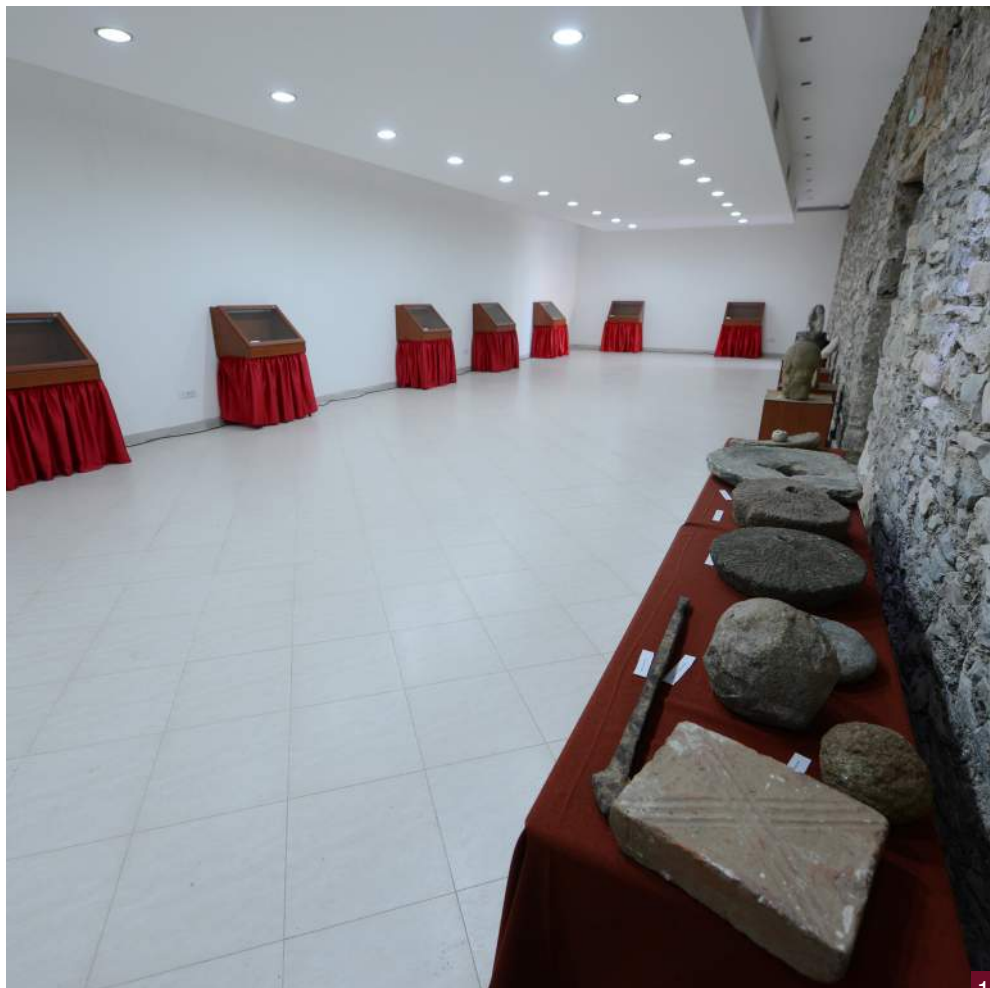
Giriş ücretsizdir. Saat: 08 - 16 h(pazartesi- cuma).

Demiz Zekolli

Tel: 044 792 345

E-mail:dzekolli@hotmail.com.





ŞARAP ROTALARI- RAHOFCA

Rahofa ve Suhareka, iki belediye alanları arasında yer alır. Şarap yollarının genel uzunluęu 33 km arasındır, ancak şarap üreticileri ve dięer ilgi noktaları bulunması sebebiyle, şarap yolunun tamamı daha büyük bir alan kapsamaktadır. Dięer yandan, hemen hemen her şarap kavın sergi salonu vardır. Dükkanlar ya şarap kavında ya da etrafında bulunur. Her kav odası şaraptan maada, yerel rakı-‘raki’ ve üzüm suyu ‘şira’ gibi dięer ürünler de üretir. Şarap 1 şişeden 6 şişeye kadar, 3 litre ve 5 litre ‘kutu’ paketi olarak farklı paketlemede satılır. “Stone Castle”, “Bodrumi i vjetër”, “Biopak”, “Eko”, “Agroalf”, “Daka”, “Sefa Wine” “Agrokosova Holding” (Suhareka), “Rahovera”, “Bahá “ gibi şarap kavların, Chardonnay, Rhine Riesling, Cabernet Sauvignon, Merlot, Pinot Noir, Shiraz, Vranac, Roseetc, ve “raki” gibi küçük tatma noktaları vardır.

Şarap rotaları turları

Doędu şarap rotaları sunan birkaç operatör vardır:

Rahofa’da bulunuyorsanız alttaki numaradan Turizm Bilgi Merkeziyle iletiřime gein:

Rahofa Belediyesi, Sk. Xhelal Hajda-Toni

Mob: +377 (0) 45 471 787

e -mail: info@wineroutes-ks.com ya da e-mail: tourism.rahovec@gmail.com

Yada “Wine House”da bulunan KosovoWineAssociation “Enologjia”, Rahofadan Cırca giden yoldan ‘Stone Castle’ şaraphanesi yakınlarında.

Mob: +377 (0) 44 60 42 88 yada 377 (0) 45 471 787

E-mail: enologjia@wineroutes-ks.com

Vector Travel, Prizren,

Tel: +381 (0) 29 242 804;

Mob +377 (0) 44 119 284;

E-mail: vector_ak@hotmail.com;

www.vectortours.com

Gerekli bilgiler için: www.wineroutes-ks.com





BOZA, TULUMBA, SÜTLAÇ

Sağlıklı, ferahlatıcı ve nefis bir içecektir. Kışta da içilir. Bu meşrubat Dragaş yöresinin Goralı topluluğu tarafından icat edilmiş, taraflarınca mısır unundan yapılmıştır. Prizren şehrinde bulunuyorsanız bu meşrubatın tulumba ve sütleçle ikram edilen bir yerin olduğunu unutmayın.



NELERİ KAÇIRAMAMALISINIZ

Yayımlayan: EC Ma Ndryshe ve Prizren yöresinin alti belediyesi

Redaksiyon Ekibi: Arben Idrizi (redaktör), Vesel Hoxhaj ve Hekuran Kabashi (tarihçi), Margarita Azizi (arastirmaci), Samir Karahoda (fotograf sanatçisi)

Tasarim ve sayfa düzeni: Scards (www.scards.com)

Tercüme: CITS

Bu yayin, Birlesmis Milletler Kalkinma Programi (UNDP)'nin yürüttüğü Ticarete Destek projesi çerçevesinde Finlandiya Disisleri Bakanligi'nin mali destekleriyle uygulanan Güney Ekonomi Bölgesi Turizm Sektörüne Destek projesi kapsamında gerçekleştirilmiştir.

Tüm haklari saklidir. ©

Prizren, Kosova, 2015

